



Официальное
опубликование

27 сентября
2023 год

№ 26 (317)

СОДЕРЖАНИЕ

Постановление Главы сельского поселения Красный Яр от 27.09.2023 года № 13 «О проведении публичных слушаний по проекту изменений в Правила землепользования и застройки сельского поселения Красный Яр муниципального района Красноярский Самарской области».....стр. 1

ГЛАВА СЕЛЬСКОГО ПОСЕЛЕНИЯ КРАСНЫЙ ЯР МУНИЦИПАЛЬНОГО РАЙОНА КРАСНОЯРСКИЙ САМАРСКОЙ ОБЛАСТИ

ПОСТАНОВЛЕНИЕ

от «27» сентября 2023 года № 13

О проведении публичных слушаний по проекту изменений в Правила землепользования и застройки сельского поселения Красный Яр муниципального района Красноярский Самарской области

В целях соблюдения права человека на благоприятные условия жизнедеятельности, прав и законных интересов правообладателей земельных участков и объектов капитального строительства в соответствии с частью 11 статьи 24, статьей 28 Градостроительного кодекса Российской Федерации, руководствуясь статьей 28 Федерального закона от 06.10.2003 № 131-ФЗ «Об общих принципах организации местного самоуправления в Российской Федерации», Уставом сельского поселения Красный Яр муниципального района Красноярский Самарской области, главой VII Правил землепользования и застройки сельского поселения Красный Яр муниципального района Красноярский Самарской области, утвержденных решением Собрания представителей сельского поселения Красный Яр муниципального района Красноярский Самарской области от 22.07.2013 №45, ПОСТАНОВЛЯЮ:

1. Провести на территории сельского поселения Красный Яр муниципального района Красноярский Самарской области публичные слушания по проекту решения Собрания представителей сельского поселения Красный Яр муниципального района Красноярский Самарской области «О внесении изменений в Правила землепользования и застройки сельского поселения Красный Яр муниципального района Красноярский Самарской области» (далее – проект). Информационные материалы к проекту состоят из проекта Решения Собрания представителей сельского поселения Красный Яр муниципального района Красноярский Самарской области «О внесении изменений в Правила землепользования и застройки сельского поселения Красный Яр муниципального района Красноярский Самарской области» с приложениями.

2. Информационные материалы к Проекту включают в себя:

- проект решения Собрания представителей сельского поселения Красный Яр муниципального района Красноярский Самарской области «О внесении изменений в Правила землепользования и застройки сельского поселения Красный Яр муниципального района Красноярский Самарской области» (далее – проект решения);

- карты градостроительного зонирования территории поселения (далее – карта градостроительного зонирования) выполненную в масштабах 1:25 000 и 1:10 000. Карта в масштабе 1:10 000 (приложения № 1-4 к проекту решения);

- карту градостроительного зонирования сельского поселения Красный Яр муниципального района Красноярский Самарской области. Приаэродромная территория аэродрома Самара (Курумоч), Приаэродромная территория аэродрома экспериментальной авиации Самара (Безымянка) 3 подзона (М 1:25000) (приложение № 5 к проекту решения);

- карту градостроительного зонирования сельского поселения Красный Яр муниципального района Красноярский Самарской области. Третья, шестая и седьмая подзоны приаэродромной территории аэродрома Самара (Курумоч) (М 1:25000) (приложение № 6 к проекту решения);

карту градостроительного зонирования сельского поселения Красный Яр муниципального района Красноярский Самарской области. Четвертая и пятая подзоны приаэродромной территории аэродрома Самара (Курумоч) (М 1:25000) (приложение № 7 к проекту решения);

- разделы II-III Правил в новой редакции (приложение № 8 к проекту решения).

3. Срок проведения публичных слушаний по проекту - с 27 сентября 2023 года по 26 октября 2023 года.

4. Органом, уполномоченным на организацию и проведение публичных слушаний в соответствии с настоящим постановлением, является Администрация сельского поселения Красный Яр муниципального района Красноярский Самарской области (далее – Администрация поселения). Публичные слушания проводятся в соответствии с главой V Правил землепользования и застройки сельского поселения Красный Яр муниципального района Красноярский Самарской области, утвержденные решением Собрания представителей сельского поселения Красный Яр муниципального района Красноярский Самарской области от 22.07.2013 №45.

5. Представление участниками публичных слушаний предложений и замечаний по проекту, а также их учет осуществляется в соответствии с главой V Правил землепользования и застройки сельского поселения Красный Яр муниципального района Красноярский Самарской области, утвержденные решением Собрания представителей сельского поселения Красный Яр муниципального района Красноярский Самарской области от 22.07.2013 №45.

6. Место проведения публичных слушаний (место прове-

дения экспозиции проекта) в сельском поселении Красный Яр муниципального района Красноярский Самарской области: 446370, Самарская область, Красноярский район, с. Красный Яр, ул. Комсомольская, 90. Датой открытия экспозиции считается дата опубликования проекта и его размещения на официальном сайте Администрации в сети «Интернет» в порядке, установленном п. 1 ч. 8 ст. 5.1 ГрК РФ. Экспозиция проводится в срок до даты окончания публичных слушаний. Посещение экспозиции возможно в рабочие дни с 10.00 до 17.00.

7. Собрания участников публичных слушаний по проекту состоятся в каждом населенном пункте сельского поселения Красный Яр муниципального района Красноярский Самарской области по адресам:

- в селе Белозерки – «17» октября.2023 года в 15:00, по адресу: ул.Озерная, 30, здание Белозерского сельского Дома культуры «Звезда»;

- в деревне Верхняя Солонцовка – «3» октября 2023 года в 15:00, по адресу: ул.Садовая, 7;

- в поселке Водный – «4» октября 2023 года в 15:00, по адресу: ул.Центральная, 1;

- в поселке Кириллинский – «5» октября 2023 года в 15:00, по адресу: ул.Кириллинская, 6;

- в поселке Кондурчинский – «5» октября 2023 года в 13:30 по адресу: ул.Центральная, 9;

- в поселке Кочкари – «9» октября 2023 года в 15:00, по адресу: ул.Шоссейная, 6;

- в селе Красный Яр – «18» октября 2023 года в 15:00, по адресу: ул.Комсомольская, 90;

- в поселке Линевый – «9» октября 2023 года в 13:30, по адресу: п. Угловой СДК «Дружба» ул.Молодежная, д. 5;

- в селе Малая Каменка – «12» октября 2023 года в 15:00, по адресу: ул.Центральная, 9, здание Малокаменского сельского клуба, филиал № 3;

- в селе Нижняя Солонцовка – «3» октября 2023 года в 13:00, по адресу: ул.Раздольная, 25;

- в поселке Подлесный – «10» октября 2023 года в 14:00, по адресу: п.Подлесный, 24;

- в деревне Средняя Солонцовка – «3» октября 2023 года в 14:00, по адресу: ул.Озерная, 2-2;

- в деревне Трухмянка – «3» октября 2023 года в 16:00, по адресу: ул.Луговая, 4;

- в поселке Угловой – «9» октября 2023 года в 15:00, по адресу: СДК «Дружба» ул.Молодежная, д. 5;

8. Участниками публичных слушаний по проекту являются граждане, постоянно проживающие на территории, в отношении которой подготовлен проект, правообладатели находящихся в границах этой территории земельных участков и (или) расположенных на них объектов капитального строительства, а также правообладатели помещений, являющихся частью указанных объектов капитального строительства.

9. Администрации поселения в целях доведения до населения информации о содержании проекта обеспечить организацию выставок, экспозиций демонстрационных материалов проекта в месте проведения публичных слушаний (проведения экспозиции проекта) и в местах проведения собраний участников публичных слушаний по проекту.

10. Прием замечаний и предложений от участников публичных слушаний, жителей поселения и иных заинтересованных лиц по проекту осуществляется по адресу, указанному в пункте 6 настоящего постановления в рабочие дни с 10 часов до 17 часов.

Замечания и предложения могут быть внесены: 1) в письменной или устной форме в ходе проведения собраний участников публичных слушаний; 2) в письменной форме в адрес организатора публичных слушаний; 3) посредством записи в книге (журнале) учета посетителей экспозиции проекта, подлежащего рассмотрению на публичных слушаниях.

11. При подаче замечаний и предложений участники публичных слушаний и иные заинтересованные лица в целях идентификации представляют сведения о себе (фамилию, имя, отчество (при наличии), дату рождения, адрес места жительства (регистрации) - для физических лиц; наименование, основной государственный регистрационный номер, место нахождения и адрес - для юридических лиц) с приложением документов, подтверждающих такие сведения. Участники публичных слушаний, являющиеся правообладателями соответствующих земельных участков и (или) расположенных на них объектов капитального строительства и (или) помещений, являющихся частью указанных объектов капитального строительства, также представляют сведения соответственно о таких земельных участках, объектах капитального строительства, помещениях, являющихся частью указанных объектов капитального строительства, из Единого государственного реестра недвижимости и иные документы, устанавливающие или удостоверяющие их права на такие земельные участки, объекты капитального строительства, помещения, являющиеся частью указанных объектов капитального строительства. При непредоставлении документов, указанных в настоящем постановлении, идентификация указанных лиц не может быть произведена и представленные ими предложения и замечания не подлежат отражению в протоколе публичных слушаний и заключении о результатах публичных слушаний

12. Прием замечаний и предложений от участников публичных слушаний, жителей поселения и иных заинтересованных лиц по проекту прекращается 19 октября 2023 года.

13. Назначить лицом, ответственным за ведение протокола публичных слушаний по проекту, ведущего специалиста администрации сельского поселения Красный Яр Сенькову С.Ч.

14. Назначить лицом, ответственным за ведение протоколов собраний участников публичных слушаний по проекту, ведущего специалиста администрации сельского поселения Красный Яр Сенькову С.Ч.

15. Администрации поселения в целях заблаговременного ознакомления жителей поселения и иных заинтересованных лиц с проектом обеспечить:

- официальное опубликование проекта в газете «Планета Красный Яр»;

размещение проекта на официальном сайте Администрации сельского поселения Красный Яр муниципального района Красноярский Самарской области в информационно-коммуникационной сети «Интернет» <http://kryarposelenie.ru>;

- беспрепятственный доступ к ознакомлению с проектом в здании Администрации поселения (в соответствии с режимом работы Администрации поселения).

16. Настоящее постановление является оповещением о начале публичных слушаний и подлежит опубликованию в газете «Планета Красный Яр» и на официальном сайте Администрации муниципального района Красноярский Самарской области в информационно-коммуникационной сети «Интернет» <http://kryarposelenie.ru>.

17. В случае, если настоящее постановление будет опубликовано позднее календарной даты начала публичных слушаний, указанной в пункте 3 настоящего постановления, то дата

начала публичных слушаний исчисляется со дня официально опубликования настоящего постановления. При этом установленные в настоящем постановлении календарная дата, до которой осуществляется прием замечаний и предложений от участников публичных слушаний, жителей поселения и иных заинтересованных лиц, а также дата окончания публичных слушаний переносятся на соответствующее количество дней.

А.Г. Бушов
Глава сельского поселения Красный Яр
муниципального района Красноярский
Самарской области

Приложение к постановлению Главы
сельского поселения Красный Яр
муниципального района Красноярский
Самарской области
от 27.09.2023 г. № 13

ПРОЕКТ
СОБРАНИЕ ПРЕДСТАВИТЕЛЕЙ
СЕЛЬСКОГО ПОСЕЛЕНИЯ КРАСНЫЙ ЯР
МУНИЦИПАЛЬНОГО РАЙОНА КРАСНОЯРСКИЙ
САМАРСКОЙ ОБЛАСТИ

РЕШЕНИЕ

от _____ № _____

О внесении изменений в Правила землепользования и застройки сельского поселения Красный Яр муниципального района Красноярский Самарской области

В соответствии со статьей 32 Градостроительного кодекса Российской Федерации, пунктом 20 части 1 статьи 14 Федерального закона от 6 октября 2003 года № 131-ФЗ «Об общих принципах организации местного самоуправления в Российской Федерации», с учетом заключения о результатах публичных слушаний по проекту решения Собрания представителей сельского поселения Красный Яр муниципального района Красноярский Самарской области «О внесении изменений в Правила землепользования и застройки сельского поселения Красный Яр муниципального района Красноярский Самарской области» от _____ 2023 года, Собрание представителей сельского поселения Красный Яр муниципального района Красноярский Самарской области решило:

1. Внести следующие изменения в Правил землепользования и застройки сельского поселения Красный Яр муниципального района Красноярский Самарской области, утвержденные решением Собрания представителей сельского поселения Красный Яр муниципального района Красноярский Самарской области от 22 июля 2013 № 45:

1.1. Изложить в новой редакции карту градостроительного зонирования сельского поселения Красный Яр муниципального района Красноярский Самарской области (М1:25000) (Приложение № 1 к настоящему решению);

1.2. Изложить в новой редакции карту градостроительного зонирования сельского поселения Красный Яр муниципального района Красноярский Самарской области (М1:10000) (Приложение № 2 к настоящему решению);

1.3. Дополнить Правила картами градостроительного зонирования сельского поселения Красный Яр муниципального района Красноярский Самарской области (М1:10000) (Приложения № 3,4 к настоящему решению);

1.4. Признать утратившими силу Карты зон с особыми условиями использования территории сельского поселе-

ния Красный Яр муниципального района Красноярский Самарской области. Приаэродромные территории (М1:10000, М1:25000).

1.5. Дополнить Правила следующими картами:

- карта градостроительного зонирования сельского поселения Красный Яр муниципального района Красноярский Самарской области. Приаэродромная территория аэродрома Самара (Курумоч), Приаэродромная территория аэродрома экспериментальной авиации Самара (Безьянка) 3 подзона (М 1:25000) (Приложение № 5 к настоящему решению);

- карта градостроительного зонирования сельского поселения Красный Яр муниципального района Красноярский Самарской области. Третья, шестая и седьмая подзоны приаэродромной территории аэродрома Самара (Курумоч) (М 1:25000) (Приложение № 6 к настоящему решению);

- карта градостроительного зонирования сельского поселения Красный Яр муниципального района Красноярский Самарской области. Четвертая и пятая подзоны приаэродромной территории аэродрома Самара (Курумоч) (М 1:25000) (Приложение № 7 к настоящему решению).

1.6. Изложить в новой редакции разделы II «Градостроительные регламенты» и III «Карта градостроительного зонирования поселения» согласно приложению 8 к настоящему решению.

1.7. Дополнить приложением, содержащим сведения о границах территориальных зон, включая графическое описание местоположения границ территориальных зон, перечень координат характерных точек этих границ в системе координат, используемой для ведения Единого государственного реестра недвижимости, согласно приложению 7 к настоящему решению.

Опубликовать настоящее решение в газете «Планета Красный Яр» и разместить в сети Интернет на официальном сайте: <http://kryarposelenie.ru>.

Настоящее решение вступает в силу со дня его официального опубликования.

| | |
|---|-------------|
| Председатель Собрания представителей сельского поселения Красный Яр муниципального района Красноярский Самарской области | А.В. Бояров |
| Глава сельского поселения Красный Яр муниципального района Красноярский Самарской области | А.Г. Бушов |

Приложение № 8
к Решению Собрания представителей сельского поселения
Красный Яр муниципального района Красноярский Самар-
ской области
от _____ 2023 г. № _____

РАЗДЕЛ II. ГРАДОСТРОИТЕЛЬНЫЕ РЕГЛАМЕНТЫ
Глава IX. Градостроительные регламенты Статья 52. Пе-
речень территориальных зон

На карте градостроительного зонирования сельского поселения Красный Яр муниципального района Красноярский Самарской области выделены следующие территориальные зоны:

| | |
|----------|---|
| Ж1, Ж1/1 | 1) Жилые зоны: Зона застройки индивидуальными жилыми домами |
| Ж1-1 | Подзона застройки индивидуальными жилыми домами №1 |

| | |
|------------|---|
| Ж2, Ж2/1 | Зона застройки малоэтажными жилыми домами |
| Ж5 | Зона размещения объектов дошкольного и общего образования |
| Ж6, Ж6/1 | Зона смешанной застройки |
| Ж6-1 | Подзона смешанной застройки |
| Ж7, Ж7/1 | Зона садоводства и дачного хозяйства |
| Ж8 | Зона комплексной застройки |
| | 2) Общественно-деловые зоны |
| O1, O1/1 | Зона делового, общественного и коммерческого назначения |
| O2 | Зона размещения объектов социального и коммунально-бытового назначения |
| O5 | Зона размещения культурных объектов |
| O6 | Зона размещения объектов здравоохранения |
| | 3) Производственные зоны: |
| П1, П1/1 | Производственная зона |
| П2, П2/1 | Коммунально-складская зона |
| ПС3 | Зона санитарно-защитного озеленения производственных объектов |
| | 4) Зоны инженерной и транспортной инфраструктуры: |
| И | Зона инженерной инфраструктуры |
| ИТ | Зона инженерной и транспортной инфраструктуры |
| Т, Т/1 | Зона транспортной инфраструктуры |
| | 5) Зоны рекреационного назначения: |
| Р1, Р1/1 | Зона скверов, парков, бульваров |
| Р2, Р2/1 | Зона естественного природного ландшафта |
| Р3 | Зона отдыха, занятий физической культурой и спортом |
| Р4, Р4/1 | Зона отдыха и туризма |
| | 6) Зоны сельскохозяйственного использования: |
| Сх1, Сх1/1 | Зона сельскохозяйственных угодий |
| Сх2, Сх2/1 | Зона занятая объектами сельскохозяйственного назначения |
| Сх3, Сх3/1 | Зона садоводства и огородничества |
| Сп1, Сп1/1 | 7) Зоны специального назначения: Зона специального назначения связанная с захоронениями |

жилыми домами № 1» с отличными от зоны Ж1, Ж1/1 предельными (минимальными и (или) максимальными) размерами земельных участков и предельными параметрами разрешенного строительства, реконструкции объектов капитального строительства, а также отличным от зоны Ж1, Ж1/1 сочетанием таких размеров и параметров.

Ж2, Ж2/1 Зона застройки малоэтажными жилыми домами
Зона Ж2, Ж2/1 выделена для обеспечения правовых условий формирования жилых районов малоэтажной жилой застройки домами до четырех этажей включительно с набором услуг местного значения и размещения необходимых объектов инженерной и транспортной инфраструктуры.

Ж5 Зона размещения объектов дошкольного и общего образования

Зона Ж5 выделена для обеспечения правовых условий формирования и размещения дошкольных и общеобразовательных учреждений, необходимых объектов инженерной и транспортной инфраструктуры.

Ж6, Ж6/1 Зона смешанной застройки

Зона Ж6, Ж6/1 выделена для обеспечения правовых условий формирования жилой застройки из индивидуальных и блокированных жилых домов с количеством блоков не более двух и участков личного подсобного хозяйства, с минимально разрешенным набором услуг местного значения, размещения необходимых объектов инженерной и транспортной инфраструктуры.

В пределах зоны Ж6 для отдельных территорий устанавливается подзона Ж6-1 «Подзона смешанной жилой застройки» с отличными от зоны Ж6 предельными (минимальными и (или) максимальными) размерами земельных участков и предельными параметрами разрешенного строительства, реконструкции объектов капитального строительства, а также отличным от зоны Ж6 сочетанием таких размеров и параметров.

Ж7, Ж7/1 Зона садоводства и дачного хозяйства

Зона Ж7 выделена для обеспечения правовых условий формирования территорий, предназначенных для ведения садоводства и дачного хозяйства с минимально разрешенным набором услуг местного значения, размещения необходимых объектов инженерной и транспортной инфраструктуры.

Ж8 Зона комплексной застройки

Зона Ж8 выделена для обеспечения правовых условий формирования жилых районов малоэтажной жилой застройки домами до четырех этажей включительно с набором услуг местного значения и размещения необходимых объектов коммунальной, инженерной и транспортной инфраструктуры.

Установление зоны Ж8 носит временный характер и предполагает в отношении соответствующей территории установление иных территориальных зон после внесения в изменений в Правила в соответствии с главой VII Правил на основании разработанного проекта планировки соответствующей территории.

Статья 53 Определение видов разрешенного использования земельных участков и объектов капитального строительства в градостроительных регламентах

1. Виды разрешенного использования земельных участков и объектов капитального строительства определены Правилами в соответствии с Классификатором видов разрешенного использования земельных участков, утвержденным приказом Федеральной службы государственной регистрации, кадастра и картографии от 10.11.2020 № П/0412.

2. Содержание видов разрешенного использования, установленных настоящими Правилами, допускает без отдельного указания в Правилах размещение и эксплуатацию линейного объекта (кроме железных дорог общего пользования и автомобильных дорог общего пользования федерального и регионального значения), размещение защитных сооружений (насаждений), объектов мелиорации, антенно-мачтовых сооружений, информационных и геодезических знаков, объектов благоустройства, если федеральным законом не установлено иное.

3. Установленные градостроительными регламентами текстовое наименование вида разрешенного использования и его код (числовое обозначение) являются равнозначными.

Статья 54. Перечень видов разрешенного использования земельных участков и объектов капитального строительства в жилых зонах

ЖИЛЫЕ ЗОНЫ

Ж1, Ж1/1 Зона застройки индивидуальными жилыми домами

Зона Ж1. Ж1/1 выделена для обеспечения правовых условий формирования жилой застройки из индивидуальных и блокированных жилых домов, с минимально разрешенным набором услуг местного значения, размещения необходимых объектов инженерной и транспортной инфраструктуры.

В пределах зоны Ж1, Ж1/1 для отдельных территорий устанавливается подзона Ж1-1 «Подзона застройки индивидуальными

| | Описание ВРИ | Код ВРИ | Ж1 Ж1/1, в том числе подзо- на Ж1-1 | Ж2 Ж2/1 | Ж5 | Ж6 Ж6/1, в том числе подзо- на Ж6-1 | Ж7 Ж7/1 | Ж8 |
|---|---|---------|---|------------|----|---|------------|----|
| Для индивидуального жилищного строительства | Размещение жилого дома (отдельно стоящего здания) количеством надземных этажей не более чем три, высотой не более двадцати метров, которое состоит из комнат и помещений вспомогательного использования, предназначенных для удовлетворения гражданами бытовых и иных нужд, связанных с их проживанием в таком здании, не предназначенного для раздела на самостоятельные объекты недвижимости); выращивание сельскохозяйственных культур; размещение гаражей для собственных нужд и хозяйственных построек | 2.1 | ОВ | УВ | - | ОВ | - | ОВ |

| | Описание ВРИ | Код ВРИ | Ж1 Ж1/1, в том числе подзо- на Ж1-1 | Ж2 Ж2/1 | Ж5 | Ж6 Ж6/1, в том числе подзо- на Ж6-1 | Ж7 Ж7/1 | Ж8 |
|---|---|---------|---|------------|----|---|------------|----|
| Малоэтажная многоквартирная жилая застройка | Размещение малоэтажных многоквартирных домов (многоквартирные дома высотой до 4 этажей, включая мансардный); обустройство спортивных и детских площадок, площадок для отдыха; размещение объектов обслуживания жилой застройки во встроенных, пристроенных и встроенно-пристроенных помещениях малоэтажного многоквартирного дома, если общая площадь таких помещений в малоэтажном многоквартирном доме не составляет более 15% общей площади помещений дома | 2.1.1 | - | ОВ | - | - | - | ОВ |
| Для ведения личного подсобного хозяйства (приусадебный земельный участок) | Размещение жилого дома, указанного в описании вида разрешенного использования с кодом 2.1 ; производство сельскохозяйственной продукции; размещение гаража и иных вспомогательных сооружений; содержание сельскохозяйственных животных | 2.2 | ОВ | - | - | ОВ | - | - |
| Блокированная жилая застройка | Размещение жилого дома, блокированного с другим жилым домом (другими жилыми домами) в одном ряду общей боковой стеной (общими боковыми стенами) без проемов и имеющего отдельный выход на земельный участок; разведение декоративных и плодовых деревьев, овощных и ягодных культур; размещение гаражей для собственных нужд и иных вспомогательных сооружений; обустройство спортивных и детских площадок, площадок для отдыха | 2.3 | ОВ | ОВ | - | ОВ | - | ОВ |
| Обслуживание жилой застройки | Размещение объектов капитального строительства, размещение которых предусмотрено видами разрешенного использования с кодами 3.1, 3.2, 3.3, 3.4, 3.4.1, 3.5.1, 3.6, 3.7, 3.10.1, 4.1, 4.3, 4.4, 4.6, 5.1.2, 5.1.3, если их размещение необходимо для обслуживания жилой застройки, а также связано с проживанием граждан, не причиняет вреда окружающей среде и санитарному благополучию, не нарушает права жителей, не требует установления санитарной зоны | 2.7. | УВ | УВ | УВ | УВ | ОВ | ОВ |

| | Описание ВРИ | Код ВРИ | Ж1 Ж1/1, в том числе подзо- на Ж1-1 | Ж2 Ж2/1 | Ж5 | Ж6 Ж6/1, в том числе подзо- на Ж6-1 | Ж7 Ж7/1 | Ж8 |
|---|---|---------|---|------------|-------|---|------------|-------|
| Хранение автотранспорта | Размещение отдельно стоящих и пристроенных гаражей, в том числе подземных, предназначенных для хранения автотранспорта, в том числе с разделением на машино-места, за исключением гаражей, размещение которых предусмотрено содержанием видов разрешенного использования с кодами 2.7.2, 4.9 | 2.7.1 | ВВ/УВ | ВВ/УВ | ВВ | ВВ/УВ | ВВ/УВ | ВВ/УВ |
| Коммунальное обслуживание | Размещение зданий и сооружений в целях обеспечения физических и юридических лиц коммунальными услугами. Содержание данного вида разрешенного использования включает в себя содержание видов разрешенного использования с кодами 3.1.1 - 3.1.2 | 3.1 | ОВ/ВВ | ОВ/ВВ | ОВ/ВВ | ОВ/ВВ | ОВ/ВВ | ОВ/ВВ |
| Предоставление коммунальных услуг | Размещение зданий и сооружений, обеспечивающих поставку воды, тепла, электричества, газа, отвод канализационных стоков, очистку и уборку объектов недвижимости (котельных, водозаборов, очистных сооружений, насосных станций, водопроводов, линий электропередач, трансформаторных подстанций, газопроводов, линий связи, телефонных станций, канализаций, стоянок, гаражей и мастерских для обслуживания уборочной и аварийной техники, сооружений, необходимых для сбора и плавки снега) | 3.1.1 | ОВ/ВВ | ОВ/ВВ | ОВ/ВВ | ОВ/ВВ | ОВ/ВВ | ОВ/ВВ |
| Административные здания организаций, обеспечивающих предоставление коммунальных услуг | Размещение зданий, предназначенных для приема физических и юридических лиц в связи с предоставлением им коммунальных услуг | 3.1.2 | ОВ/ВВ | ОВ/ВВ | ОВ/ВВ | ОВ/ВВ | ОВ/ВВ | |
| Социальное обслуживание | Размещение зданий, предназначенных для оказания гражданам социальной помощи. Содержание данного вида разрешенного использования включает в себя содержание видов разрешенного использования с кодами 3.2.1 - 3.2.4 | 3.2 | УВ | УВ | - | УВ | - | ОВ |
| Дома социального обслуживания | Размещение зданий, предназначенных для размещения домов престарелых, домов ребенка, детских домов, пунктов ночлега для бездомных граждан; размещение объектов капитального строительства для временного размещения вынужденных переселенцев, лиц, признанных беженцами | 3.2.1 | УВ | УВ | - | УВ | - | ОВ |

| | Описание ВРИ | Код ВРИ | Ж1 Ж1/1, в том числе подзо- на Ж1-1 | Ж2 Ж2/1 | Ж5 | Ж6 Ж6/1, в том числе подзо- на Ж6-1 | Ж7 Ж7/1 | Ж8 | | Описание ВРИ | Код ВРИ | Ж1 Ж1/1, в том числе подзо- на Ж1-1 | Ж2 Ж2/1 | Ж5 | Ж6 Ж6/1, в том числе подзо- на Ж6-1 | Ж7 Ж7/1 | Ж8 | |
|--|---|---------|---|------------|----|---|------------|----|---|--|---------|---|------------|----|---|------------|----|--|
| Оказание социальной помощи населению | Размещение зданий, предназначенных для служб психологической и бесплатной юридической помощи, социальных, пенсионных и иных служб (службы занятости населения, пункты питания малоимущих граждан), в которых осуществляется прием граждан по вопросам оказания социальной помощи и назначения социальных или пенсионных выплат, а также для размещения общественных некоммерческих организаций; некоммерческих фондов, благотворительных организаций, клубов по интересам | 3.2.2 | УВ | УВ | - | УВ | - | ОВ | Дошкольное, начальное и среднее общее образование | Размещение объектов капитального строительства, предназначенных для просвещения, дошкольного, начального и среднего общего образования (детские ясли, детские сады, школы, лицеи, гимназии, художественные, музыкальные школы, образовательные кружки и иные организации, осуществляющие деятельность по воспитанию, образованию и просвещению), в том числе зданий, спортивных сооружений, предназначенных для занятия обучающихся физической культурой и спортом | 3.5.1 | ОВ | ОВ | ОВ | ОВ | - | ОВ | |
| | | | | | | | | | Культурное развитие | Размещение зданий и сооружений, предназначенных для размещения объектов культуры. Содержание данного вида разрешенного использования включает в себя содержание видов разрешенного использования с кодами 3.6.1 - 3.6.3 | 3.6 | УВ | УВ | ВВ | УВ | - | ОВ | |
| Оказание услуг связи | Размещение зданий, предназначенных для размещения пунктов оказания услуг почтовой, телеграфной, междугородней и международной телефонной связи | 3.2.3 | УВ | УВ | - | УВ | - | ОВ | | | | | | | | | | |
| Общественные | Размещение зданий, предназначенных для проживания граждан на время их работы, службы или обучения, за исключением зданий, размещение которых предусмотрено содержанием вида разрешенного использования с кодом 4.7 | 3.2.4 | УВ | УВ | - | УВ | - | ОВ | Объекты культурно-досуговой деятельности | Размещение зданий, предназначенных для размещения музеев, выставочных залов, художественных галерей, домов культуры, библиотек, кинотеатров и кинозалов, театров, филармоний, концертных залов, планетариев | 3.6.1 | УВ | УВ | ВВ | УВ | - | ОВ | |
| | | | | | | | | | Парки культуры и отдыха | Размещение парков культуры и отдыха | 3.6.2 | УВ | УВ | ВВ | УВ | - | ОВ | |
| Бытовое обслуживание | Размещение объектов капитального строительства, предназначенных для оказания населению или организациям бытовых услуг (мастерские мелкого ремонта, ателье, бани, парикмахерские, прачечные, химчистки, похоронные бюро) | 3.3 | УВ | УВ | - | УВ | УВ | ОВ | Цирки и зверинцы | Размещение зданий и сооружений для размещения цирков, зверинцев, зоопарков, зоосадов, океанариумов и осуществления сопутствующих видов деятельности по содержанию диких животных в неволе | 3.6.3 | УВ | УВ | ВВ | УВ | - | ОВ | |
| Амбулаторно-поликлиническое обслуживание | Размещение объектов капитального строительства, предназначенных для оказания гражданам амбулаторно-поликлинической медицинской помощи (поликлиники, фельдшерские пункты, пункты здравоохранения, центры матери и ребенка, диагностические центры, молочные кухни, станции донорства крови, клинические лаборатории) | 3.4.1 | УВ | УВ | УВ | УВ | УВ | ОВ | Религиозное использование | Размещение зданий и сооружений для размещения цирков, зверинцев, зоопарков, зоосадов, океанариумов и осуществления сопутствующих видов деятельности по содержанию диких животных в неволе | 3.7 | УВ | УВ | - | УВ | - | УВ | |
| | | | | | | | | | Осуществление религиозных обрядов | Размещение зданий и сооружений, предназначенных для совершения религиозных обрядов и церемоний (в том числе церкви, соборы, храмы, часовни, мечети, моленные дома, синагоги) | 3.7.1 | УВ | УВ | - | УВ | - | УВ | |

| | Описание ВРИ | Код ВРИ | Ж1 Ж1/1, в том числе пользо- на Ж1-1 | Ж2 Ж2/1 | Ж5 | Ж6 Ж6/1, в том числе пользо- на Ж6-1 | Ж7 Ж7/1 | Ж8 |
|--|---|---------|--|------------|----|--|------------|----|
| Религиозное управление и образование | Размещение зданий, предназначенных для постоянного местонахождения духовных лиц, паломников и послушников в связи с осуществлением ими религиозной службы, а также для осуществления благотворительной и религиозной образовательной деятельности (монастыри, скиты, дома священнослужителей, воскресные и религиозные школы, семинарии, духовные училища) | 3.7.2 | УВ | УВ | - | УВ | - | УВ |
| Общественное управление | Размещение зданий, предназначенных для размещения органов и организаций общественного управления. Содержание данного вида разрешенного использования включает в себя содержание видов разрешенного использования с кодами 3.8.1 - 3.8.2 | 3.8 | УВ | УВ | - | ОВ | УВ | ОВ |
| Государственное управление | Размещение зданий, предназначенных для размещения государственных органов, государственного пенсионного фонда, органов местного самоуправления, судов, а также организаций, непосредственно обеспечивающих их деятельность или оказывающих государственные и (или) муниципальные услуги | 3.8.1 | УВ | УВ | - | ОВ | УВ | ОВ |
| Представительская деятельность | Размещение зданий, предназначенных для дипломатических представительств иностранных государств и субъектов Российской Федерации, консульских учреждений в Российской Федерации | 3.8.2 | УВ | УВ | - | ОВ | УВ | ОВ |
| Амбулаторное ветеринарное обслуживание | Размещение объектов капитального строительства, предназначенных для оказания ветеринарных услуг без содержания животных | 3.10.1 | УВ | - | - | - | - | УВ |
| Деловое управление | Размещение объектов капитального строительства с целью: размещения объектов управленческой деятельности, не связанной с государственным или муниципальным управлением и оказанием услуг, а также с целью обеспечения совершения сделок, не требующих передачи товара в момент их совершения между организациями, в том числе биржевая деятельность (за исключением банковской и страховой деятельности) | 4.1 | УВ | ОВ | - | УВ | - | ОВ |

| | Описание ВРИ | Код ВРИ | Ж1 Ж1/1, в том числе пользо- на Ж1-1 | Ж2 Ж2/1 | Ж5 | Ж6 Ж6/1, в том числе пользо- на Ж6-1 | Ж7 Ж7/1 | Ж8 |
|-------------------------------------|--|---------|--|------------|----|--|------------|----|
| Рынки | Размещение объектов капитального строительства, сооружений, предназначенных для организации постоянной или временной торговли (ярмарка, рынок, базар), с учетом того, что каждое из торговых мест не располагает торговой площадью более 200 кв. м; размещение гаражей и (или) стоянок для автомобилей сотрудников и посетителей рынка | 4.3 | - | - | - | - | - | УВ |
| Магазины | Размещение объектов капитального строительства, предназначенных для продажи товаров, торговая площадь которых составляет до 5000 кв. м | 4.4 | УВ | УВ | - | УВ | УВ | ОВ |
| Банковская и страховая деятельность | Размещение объектов капитального строительства, предназначенных для размещения организаций, оказывающих банковские и страховые услуги | 4.5 | УВ | ОВ | - | ОВ | - | ОВ |
| Общественное питание | Размещение объектов капитального строительства в целях устройства мест общественного питания (рестораны, кафе, столовые, закусочные, бары) | 4.6 | УВ | УВ | - | УВ | УВ | ОВ |
| Гостиничное обслуживание | Размещение гостиниц | 4.7 | - | УВ | - | УВ | - | УВ |
| Служебные гаражи | Размещение постоянных или временных гаражей, стоянок для хранения служебного автотранспорта, используемого в целях осуществления видов деятельности, предусмотренных видами разрешенного использования с кодами 3.0, 4.0, а также для стоянки и хранения транспортных средств общего пользования, в том числе в депо | 4.9 | УВ | УВ | УВ | УВ | УВ | УВ |
| Объекты дорожного сервиса | Размещение зданий и сооружений дорожного сервиса. Содержание данного вида разрешенного использования включает в себя содержание видов разрешенного использования с кодами 4.9.1.1 - 4.9.1.4 | 4.9.1 | УВ | УВ | - | УВ | - | УВ |
| Заправка транспортных средств | Размещение автозаправочных станций; размещение магазинов сопутствующей торговли, зданий для организации общественного питания в качестве объектов дорожного сервиса | 4.9.1.1 | УВ | УВ | - | УВ | - | УВ |

| | Описание ВРИ | Код ВРИ | Ж1 Ж1/1, в том числе пользо- на Ж1-1 | Ж2 Ж2/1 | Ж5 | Ж6 Ж6/1, в том числе пользо- на Ж6-1 | Ж7 Ж7/1 | Ж8 |
|---|--|---------|--|------------|----|--|------------|----|
| Историко-культурная деятельность | Сохранение и изучение объектов культурного наследия народов Российской Федерации (памятников истории и культуры), в том числе: объектов археологического наследия, достопримечательных мест, мест бытования исторических промыслов, производств и ремесел, исторических поселений, действующих военных и гражданских захоронений, объектов культурного наследия, хозяйственная деятельность, являющаяся историческим промыслом или ремеслом, а также хозяйственная деятельность, обеспечивающая познавательный туризм | 9.3 | ОВ | ОВ | ОВ | ОВ | ОВ | ОВ |
| Земельные участки (территории) общего пользования | Земельные участки общего пользования. Содержание данного вида разрешенного использования включает в себя содержание видов разрешенного использования с кодами 12.0.1 - 12.0.2 | 12.0 | ОВ | ОВ | ОВ | ОВ | ОВ | ОВ |
| Улично-дорожная сеть | Размещение объектов улично-дорожной сети: автомобильных дорог, трамвайных путей и пешеходных тротуаров в границах населенных пунктов, пешеходных переходов, бульваров, площадей, проездов, велодорожек и объектов велотранспортной и инженерной инфраструктуры; размещение придорожных стоянок (парковок) транспортных средств в границах городских улиц и дорог; за исключением предусмотренных видами разрешенного использования с кодами 2.7.1, 4.9, 7.2.3, а также некапитальных сооружений, предназначенных для охраны транспортных средств | 12.0.1 | ОВ | ОВ | ОВ | ОВ | ОВ | ОВ |

| | Описание ВРИ | Код ВРИ | Ж1 Ж1/1, в том числе пользо- на Ж1-1 | Ж2 Ж2/1 | Ж5 | Ж6 Ж6/1, в том числе пользо- на Ж6-1 | Ж7 Ж7/1 | Ж8 |
|----------------------------|--|---------|--|------------|----|--|------------|----|
| Благоустройство территории | Размещение декоративных, технических, планировочных, конструктивных устройств, элементов озеленения, различных видов оборудования и оформления, малых архитектурных форм, некапитальных нестационарных строений и сооружений, информационных щитов и указателей, применяемых как составные части благоустройства территории, общественных гуалетов | 12.0.2 | ОВ | ОВ | ОВ | ОВ | ОВ | ОВ |
| Ведение огородничества | Осуществление отдыха и (или) выращивания гражданами для собственных нужд сельскохозяйственных культур; размещение хозяйственных построек, не являющихся объектами недвижимости, предназначенных для хранения инвентаря и урожая сельскохозяйственных культур | 13.1 | - | - | - | ОВ | - | - |
| Ведение садоводства | Осуществление отдыха и (или) выращивания гражданами для собственных нужд сельскохозяйственных культур; размещение для собственных нужд садового дома, жилого дома, указанного в описании вида разрешенного использования с кодом 2.1, хозяйственных построек и гаражей для собственных нужд | 13.2 | - | - | - | - | ОВ | - |

ОБЩЕСТВЕННО – ДЕЛОВЫЕ ЗОНЫ

О1, О1/1 Зона делового, общественного и коммерческого назначения

Зона О1, О1/1 предназначена для размещения объектов административного, делового, общественного, культурно-бытового, социального назначения, коммерческого использования и объектов многофункционального назначения, а также размещения необходимых объектов инженерной и транспортной инфраструктуры.

О2 Зона размещения объектов социального и культурно-бытового назначения

Зона О2 выделена для обеспечения правовых условий развития территорий, предназначенных для размещения объектов социального и культурно-бытового назначения, размещения необходимых объектов инженерной и транспортной инфраструктуры.

О5 Зона размещения культовых объектов

Зона О5 выделена для обеспечения правовых условий использования и строительства культовых зданий и сооружений, размещения необходимых объектов инженерной и транспортной инфраструктуры.

Об Зона размещения объектов здравоохранения

Зона Об выделена для обеспечения правовых условий использования и строительства объектов здравоохранения, размещения необходимых объектов инженерной и транспортной инфраструктуры.

| Наименование ВРИ | Описание ВРИ | Код ВРИ | O1 O1/1 | O2 | O5 | O6 | Наименование ВРИ | Описание ВРИ | Код ВРИ | O1 O1/1 | O2 | O5 | O6 |
|---|---|---------|---------|-------|-------|-------|---|---|---------|---------|-------|-------|-------|
| Малоэтажная многоквартирная жилая застройка | Размещение малоэтажных многоквартирных домов (многоквартирные дома высотой до 4 этажей, включая мансардный); обустройство спортивных и детских площадок, площадок для отдыха; размещение объектов обслуживания жилой застройки во встроенных, пристроенных и встроено-пристроенных помещениях малоэтажного многоквартирного дома, если общая площадь таких помещений в малоэтажном многоквартирном доме не составляет более 15% общей площади помещений дома | 2.1.1 | УВ | УВ | - | - | Административные здания организаций, обеспечивающих предоставление коммунальных услуг | Размещение зданий, предназначенных для приема физических и юридических лиц в связи с предоставлением им коммунальных услуг | 3.1.2 | ОВ/ВВ | ОВ/ВВ | ОВ/ВВ | ОВ/ВВ |
| Блокированная жилая застройка | Размещение жилого дома, блокированного с другим жилым домом (другими жилыми домами) в одном ряду общей боковой стеной (общими боковыми стенами) без проемов и имеющего отдельный выход на земельный участок; разведение декоративных и плодовых деревьев, овощных и ягодных культур; размещение гаражей для собственных нужд и иных вспомогательных сооружений; обустройство спортивных и детских площадок, площадок для отдыха | 2.3 | УВ | УВ | - | - | Социальное обслуживание | Размещение зданий, предназначенных для оказания гражданам социальной помощи. Содержание данного вида разрешенного использования включает в себя содержание видов разрешенного использования с кодами 3.2.1 - 3.2.4 | 3.2 | ОВ | ОВ | - | - |
| Коммунальное обслуживание | Размещение зданий и сооружений в целях обеспечения физических и юридических лиц коммунальными услугами. Содержание данного вида разрешенного использования включает в себя содержание видов разрешенного использования с кодами 3.1.1 - 3.1.2 | 3.1 | ОВ/ВВ | ОВ/ВВ | ОВ/ВВ | ОВ/ВВ | Дома социального обслуживания | Размещение зданий, предназначенных для размещения домов престарелых, домов ребенка, детских домов, пунктов ночлега для бездомных граждан; размещение объектов капитального строительства для временного размещения вынужденных переселенцев, лиц, признанных беженцами | 3.2.1 | ОВ | ОВ | - | - |
| Предоставление коммунальных услуг | Размещение зданий и сооружений, обеспечивающих поставку воды, тепла, электричества, газа, отвод канализационных стоков, очистку и уборку объектов недвижимости (котельных, водозаборов, очистных сооружений, насосных станций, водопроводов, линий электропередач, трансформаторных подстанций, газопроводов, линий связи, телефонных станций, канализаций, стоянок, гаражей и мастерских для обслуживания уборочной и аварийной техники, сооружений, необходимых для сбора и плавки снега) | 3.1.1 | ОВ/ВВ | ОВ/ВВ | ОВ/ВВ | ОВ/ВВ | Оказание социальной помощи населению | Размещение зданий, предназначенных для служб психологической и бесплатной юридической помощи, социальных, пенсионных и иных служб (службы занятости населения, пункты питания малоимущих граждан), в которых осуществляется прием граждан по вопросам оказания социальной помощи и назначения социальных или пенсионных выплат, а также для размещения общественных некоммерческих организаций: некоммерческих фондов, благотворительных организаций, клубов по интересам | 3.2.2 | ОВ | ОВ | - | - |
| | | | | | | | Оказание услуг связи | Размещение зданий, предназначенных для размещения пунктов оказания услуг почтовой, телеграфной, междугородней и международной телефонной связи | 3.2.3 | ОВ | ОВ | - | - |

| Наименование ВРИ | Описание ВРИ | Код ВРИ | O1 O1/1 | O2 | O5 | O6 | Наименование ВРИ | Описание ВРИ | Код ВРИ | O1 O1/1 | O2 | O5 | O6 |
|--|--|---------|---------|----|----|----|---|--|---------|---------|----|----|----|
| Общезития | Размещение зданий, предназначенных для размещения общежитий, предназначенных для проживания граждан на время их работы, службы или обучения, за исключением зданий, размещение которых предусмотрено содержанием вида разрешенного использования с кодом 4.7 | 3.2.4 | ОВ | ОВ | - | - | Дошкольное, начальное и среднее общее образование | Размещение объектов капитального строительства, предназначенных для просвещения, дошкольного, начального и среднего общего образования (детские ясли, детские сады, школы, лицеи, гимназии, художественные, музыкальные школы, образовательные кружки и иные организации, осуществляющие деятельность по воспитанию, образованию и просвещению), в том числе зданий, спортивных сооружений, предназначенных для занятия обучающихся физической культурой и спортом | 3.5.1 | - | УВ | - | - |
| Бытовое обслуживание | Размещение объектов капитального строительства, предназначенных для оказания населению или организациям бытовых услуг (мастерские мелкого ремонта, ателье, бани, парикмахерские, прачечные, химчистки, похоронные бюро) | 3.3 | ОВ | ОВ | - | - | Среднее и высшее профессиональное образование | Размещение объектов капитального строительства, предназначенных для профессионального образования и просвещения (профессиональные технические училища, колледжи, художественные, музыкальные училища, общества знаний, институты, университеты, организации по переподготовке и повышению квалификации специалистов и иные организации, осуществляющие деятельность по образованию и просвещению), в том числе зданий, спортивных сооружений, предназначенных для занятия обучающихся физической культурой и спортом | 3.5.2 | УВ | ОВ | - | - |
| Амбулаторно-поликлиническое обслуживание | Размещение объектов капитального строительства, предназначенных для оказания гражданам амбулаторно-поликлинической медицинской помощи (поликлиники, фельдшерские пункты, пункты здравоохранения, центры матери и ребенка, диагностические центры, молочные кухни, станции донорства крови, клинические лаборатории) | 3.4.1 | УВ | ОВ | - | ОВ | Культурное развитие | Размещение зданий и сооружений, предназначенных для размещения объектов культуры. Содержание данного вида разрешенного использования включает в себя содержание видов разрешенного использования с кодами 3.6.1 - 3.6.3 | 3.6 | УВ | ОВ | - | - |
| Стационарное медицинское обслуживание | Размещение объектов капитального строительства, предназначенных для оказания гражданам медицинской помощи в стационарах (больницы, родильные дома, диспансеры, научно-медицинские учреждения и прочие объекты, обеспечивающие оказание услуги по лечению в стационаре); размещение станций скорой помощи; размещение площадок санитарной авиации | 3.4.2 | УВ | ОВ | - | ОВ | Объекты культурно-досуговой деятельности | Размещение зданий, предназначенных для размещения музеев, выставочных залов, художественных галерей, домов культуры, библиотек, кинотеатров и кинозалов, театров, филармоний, концертных залов, планетариев | 3.6.1 | УВ | ОВ | - | - |
| Медицинские организации особого назначения | Размещение объектов капитального строительства для размещения медицинских организаций, осуществляющих проведение судебно-медицинской и патолого-анатомической экспертизы (морги) | 3.4.3 | УВ | УВ | УВ | УВ | Парки культуры и отдыха | Размещение парков культуры и отдыха | 3.6.2 | УВ | ОВ | - | - |
| | | | | | | | Цирки и зверинцы | Размещение зданий и сооружений для размещения цирков, зверинцев, зоопарков, зоосадов, океанариумов и осуществления сопутствующих видов деятельности по содержанию диких животных в неволе | 3.6.3 | УВ | ОВ | - | - |

| Наименование ВРИ | Описание ВРИ | Код ВРИ | O1 O1/1 | O2 | O5 | O6 | Наименование ВРИ | Описание ВРИ | Код ВРИ | O1 O1/1 | O2 | O5 | O6 |
|---|---|---------|---------|----|----|----|--|---|---------|---------|----|----|----|
| Религиозное использование | Размещение зданий и сооружений религиозного использования. Содержание данного вида разрешенного использования включает в себя содержание видов разрешенного использования с кодами 3.7.1 - 3.7.2 | 3.7 | УВ | УВ | ОВ | - | Деловое управление | Размещение объектов капитального строительства с целью: размещения объектов управленческой деятельности, не связанной с государственным или муниципальным управлением и оказанием услуг, а также с целью обеспечения совершения сделок, не требующих передачи товара в момент их совершения между организациями, в том числе биржевая деятельность (за исключением банковской и страховой деятельности) | 4.1 | ОВ | УВ | - | - |
| Осуществление религиозных обрядов | Размещение зданий и сооружений, предназначенных для совершения религиозных обрядов и церемоний (в том числе церкви, соборы, храмы, часовни, мечети, молельные дома, синагоги) | 3.7.1 | УВ | УВ | ОВ | - | Объекты торговли (торговые центры, торгово-развлекательные центры (комплексы)) | Размещение объектов капитального строительства, общей площадью свыше 5000 кв. м с целью размещения одной или нескольких организаций, осуществляющих продажу товаров, и (или) оказание услуг в соответствии с содержанием видов разрешенного использования с кодами 4.5, 4.6, 4.8 - 4.8.2; размещение гаражей и (или) стоянок для автомобилей сотрудников и посетителей торгового центра | 4.2 | ОВ | ОВ | - | - |
| Религиозное управление и образование | Размещение зданий, предназначенных для постоянного местонахождения духовных лиц, паломников и послушников в связи с осуществлением ими религиозной службы, а также для осуществления благотворительной и религиозной образовательной деятельности (монастыри, скиты, дома священнослужителей, воскресные и религиозные школы, семинарии, духовные училища) | 3.7.2 | УВ | УВ | ОВ | - | Рынки | Размещение объектов капитального строительства, сооружений, предназначенных для организации постоянной или временной торговли (ярмарка, рынок, базар), с учетом того, что каждое из торговых мест не располагает торговой площадью более 200 кв. м; размещение гаражей и (или) стоянок для автомобилей сотрудников и посетителей рынка | 4.3 | ОВ | УВ | - | - |
| Общественное управление | Размещение зданий, предназначенных для размещения органов и организаций общественного управления. Содержание данного вида разрешенного использования включает в себя содержание видов разрешенного использования с кодами 3.8.1 - 3.8.2 | 3.8 | ОВ | ОВ | - | - | Магазины | Размещение объектов капитального строительства, предназначенных для продажи товаров, торговая площадь которых составляет до 5000 кв. м | 4.4 | ОВ | ОВ | ВВ | - |
| Государственное управление | Размещение зданий, предназначенных для размещения государственных органов, государственного пенсионного фонда, органов местного самоуправления, судов, а также организаций, непосредственно обеспечивающих их деятельность или оказывающих государственные и (или) муниципальные услуги | 3.8.1 | ОВ | ОВ | - | - | Банковская и страховая деятельность | Размещение объектов капитального строительства, предназначенных для размещения организаций, оказывающих банковские и страховые услуги | 4.5 | ОВ | ОВ | - | - |
| Представительская деятельность | Размещение зданий, предназначенных для дипломатических представительств иностранных государств и субъектов Российской Федерации, консульских учреждений в Российской Федерации | 3.8.2 | ОВ | ОВ | - | - | Общественное питание | Размещение объектов капитального строительства в целях устройства мест общественного питания (рестораны, кафе, столовые, закусочные, бары) | 4.6 | ОВ | ОВ | - | - |
| Обеспечение деятельности в области гидрометеорологии и смежных с ней областях | Размещение объектов капитального строительства, предназначенных для наблюдений за физическими и химическими процессами, происходящими в окружающей среде, определения ее гидрометеорологических, агрометеорологических и гелиогеофизических характеристик, уровня загрязнения атмосферного воздуха, почв, водных объектов, в том числе по гидробиологическим показателям, и околоземного - космического пространства, зданий и сооружений, используемых в области гидрометеорологии и смежных с ней областях (доплеровские метеорологические радиолокаторы, гидрологические посты и другие) | 3.9.1 | ОВ | ОВ | - | - | Гостиничное обслуживание | Размещение гостиниц | 4.7 | ОВ | ОВ | - | - |

| Наименование ВРИ | Описание ВРИ | Код ВРИ | O1 O1/1 | O2 | O5 | O6 | Наименование ВРИ | Описание ВРИ | Код ВРИ | O1 O1/1 | O2 | O5 | O6 |
|---|---|---------|---------|-------|----|----|---|---|---------|---------|----|----|----|
| Развлечения | Размещение зданий и сооружений, предназначенных для развлечения. Содержание данного вида разрешенного использования включает в себя содержание видов разрешенного использования с кодами 4.8.1 - 4.8.3 | 4.8 | ОВ | УВ | - | - | Ремонт автомобилей | Размещение мастерских, предназначенных для ремонта и обслуживания автомобилей, и прочих объектов дорожного сервиса, а также размещение магазинов сопутствующей торговли | 4.9.1.4 | УВ | УВ | - | - |
| Развлекательные мероприятия | Размещение зданий и сооружений, предназначенных для организации развлекательных мероприятий, путешествий, для размещения дискотек и танцевальных площадок, ночных клубов, аквапарков, боулинга, аттракционов и т.п., игровых автоматов (кроме игрового оборудования, используемого для проведения азартных игр), игровых площадок | 4.8.1 | ОВ | УВ | - | - | Выставочно-ярмарочная деятельность | Размещение объектов капитального строительства, сооружений, предназначенных для осуществления выставочно-ярмарочной и конгрессной деятельности, включая деятельность, необходимую для обслуживания указанных мероприятий (застройка экспозиционной площади, организация питания участников мероприятий) | 4.10 | ОВ | ОВ | - | - |
| Проведение азартных игр | Размещение зданий и сооружений, предназначенных для размещения букмекерских контор, тотализаторов, их пунктов приема ставок вне игорных зон | 4.8.2 | ОВ | УВ | - | - | Спорт | Размещение зданий и сооружений для занятия спортом. Содержание данного вида разрешенного использования включает в себя содержание видов разрешенного использования с кодами 5.1.1 - 5.1.7 | 5.1 | ОВ | ОВ | - | - |
| Проведение азартных игр в игорных зонах | Размещение зданий и сооружений в игорных зонах, где допускается размещение игорных заведений, залов игровых автоматов, используемых для проведения азартных игр и игровых столов, а также размещение гостиниц и заведений общественного питания для посетителей игорных зон | 4.8.3 | ОВ | УВ | - | - | Обеспечение спортивно-зрелищных мероприятий | Размещение спортивно-зрелищных зданий и сооружений, имеющих специальные места для зрителей от 500 мест (стадионов, дворцов спорта, ледовых дворцов, ипподромов) | 5.1.1 | ОВ | ОВ | - | - |
| Служебные гаражи | Размещение постоянных или временных гаражей, стоянок для хранения служебного автотранспорта, используемого в целях осуществления видов деятельности, предусмотренных видами разрешенного использования с кодами 3.0, 4.0, а также для стоянки и хранения транспортных средств общего пользования, в том числе в депо | 4.9 | ОВ/ВВ | ОВ/ВВ | ВВ | ВВ | Обеспечение занятий спортом в помещениях | Размещение спортивных клубов, спортивных залов, бассейнов, физкультурно-оздоровительных комплексов в зданиях и сооружениях | 5.1.2 | ОВ | ОВ | - | - |
| Объекты дорожного сервиса | Размещение зданий и сооружений дорожного сервиса. Содержание данного вида разрешенного использования включает в себя содержание видов разрешенного использования с кодами 4.9.1.1 - 4.9.1.4 | 4.9.1 | УВ | УВ | - | - | Площадки для занятий спортом | Размещение площадок для занятия спортом и физкультурой на открытом воздухе (физкультурные площадки, беговые дорожки, поля для спортивной игры) | 5.1.3 | ОВ | ОВ | - | - |
| Заправка транспортных средств | Размещение автозаправочных станций; размещение магазинов сопутствующей торговли, зданий для организации общественного питания в качестве объектов дорожного сервиса | 4.9.1.1 | УВ | УВ | - | - | Оборудованные площадки для занятий спортом | Размещение сооружений для занятия спортом и физкультурой на открытом воздухе (теннисные корты, автодромы, трамплины, спортивные стрельбища) | 5.1.4 | ОВ | ОВ | - | - |
| Обеспечение дорожного отдыха | Размещение зданий для предоставления гостиничных услуг в качестве дорожного сервиса (мотелей), а также размещение магазинов сопутствующей торговли, зданий для организации общественного питания в качестве объектов дорожного сервиса | 4.9.1.2 | УВ | УВ | - | - | Водный спорт | Размещение спортивных сооружений для занятия водными видами спорта (причалы и сооружения, необходимые для организации водных видов спорта и хранения соответствующего инвентаря) | 5.1.5 | ОВ | ОВ | - | - |
| Автомобильные мойки | Размещение автомобильных моек, а также размещение магазинов сопутствующей торговли | 4.9.1.3 | УВ | УВ | - | - | Авиационный спорт | Размещение спортивных сооружений для занятия авиационными видами спорта (ангары, взлетно-посадочные площадки и иные сооружения, необходимые для организации авиационных видов спорта и хранения соответствующего инвентаря) | 5.1.6 | ОВ | ОВ | - | - |
| | | | | | | | Спортивные базы | Размещение спортивных баз и лагерей, в которых осуществляется спортивная подготовка длительно проживающих в них лиц | 5.1.7 | ОВ | ОВ | - | - |
| | | | | | | | Связь | Размещение объектов связи, радиовещания, телевидения, включая воздушные радиорелейные, надземные и подземные кабельные линии связи, линии радиодифракции, антенные поля, усилительные пункты на кабельных линиях связи, инфраструктуру спутниковой связи и телерадиовещания, за исключением объектов связи, размещение которых предусмотрено содержанием видов разрешенного использования с кодами 3.1.1, 3.2.3 | 6.8 | ОВ | ОВ | - | - |

| Наименование ВРИ | Описание ВРИ | Код ВРИ | О1 О1/1 | О2 | О5 | О6 |
|---|--|---------|------------|-------|-------|-------|
| Обеспечение внутреннего правопорядка | Размещение объектов капитального строительства, необходимых для подготовки и поддержания в готовности органов внутренних дел, Росгвардии и спасательных служб, в которых существует военизированная служба; размещение объектов гражданской обороны, за исключением объектов гражданской обороны, являющихся частями производственных зданий | 8.3 | ОВ/ВВ | ОВ/ВВ | ОВ/ВВ | ОВ/ВВ |
| Историко-культурная деятельность | Сохранение и изучение объектов культурного наследия народов Российской Федерации (памятников истории и культуры), в том числе: объектов археологического наследия, достопримечательных мест, мест бытования исторических промыслов, производств и ремесел, исторических поселений, действующих военных и гражданских захоронений, объектов культурного наследия, хозяйственная деятельность, являющаяся историческим промыслом или ремеслом, а также хозяйственная деятельность, обеспечивающая познавательный туризм | 9.3 | ОВ | ОВ | ОВ | ОВ |
| Земельные участки (территории) общего пользования | Земельные участки общего пользования. Содержание данного вида разрешенного использования включает в себя содержание видов разрешенного использования с кодами 12.0.1 - 12.0.2 | 12.0 | ОВ | ОВ | ОВ | ОВ |
| Улично-дорожная сеть | Размещение объектов улично-дорожной сети: автомобильных дорог, трамвайных путей и пешеходных тротуаров в границах населенных пунктов, пешеходных переходов, бульваров, площадей, проездов, велодорожек и объектов велотранспортной и инженерной инфраструктуры; размещение придорожных стоянок (парковок) транспортных средств в границах городских улиц и дорог, за исключением предусмотренных видами разрешенного использования с кодами 2.7.1, 4.9, 7.2.3, а также некапитальных сооружений, предназначенных для охраны транспортных средств | 12.0.1 | ОВ | ОВ | ОВ | ОВ |
| Благоустройство территории | Размещение декоративных, технических, планировочных, конструктивных устройств, элементов озеленения, различных видов оборудования и оформления, малых архитектурных форм, некапитальных нестационарных строений и сооружений, информационных щитов и указателей, применяемых как составные части благоустройства территории, общественных туалетов | 12.0.2 | ОВ | ОВ | ОВ | ОВ |

Зона П1, П1/1 выделена в целях формирования комплексов производственных, коммунальных предприятий и складских баз различного класса опасности, размещения необходимых объектов инженерной и транспортной инфраструктуры.

Сочетание различных видов разрешенного использования недвижимости в данной зоне возможно только при условии соблюдения нормативных санитарных требований.

П2, П2/1 Коммунально-складская зона

Зона П2, П2/1 выделена для обеспечения правовых условий формирования площадок для размещения объектов коммунально-складского назначения, размещения необходимых объектов инженерной и транспортной инфраструктуры.

ПС3 Зона санитарно-защитного озеленения производственных объектов

Зона ПС3 выделена для обеспечения правовых условий использования территорий, прилегающих к производственным, коммунально-складским зонам и зонам транспортной инфраструктуры с целью защиты жилых зон от вредного воздействия, оказываемого промышленными предприятиями, коммунально-складскими объектами и объектами транспортной инфраструктуры.

| Наименование ВРИ | Описание ВРИ | Код ВРИ | П1 П1/1 | П2 П2/1 | ПС3 |
|---|---|---------|------------|------------|-----------|
| Хранение автотранспорта | Размещение отдельно стоящих и пристроенных гаражей, в том числе подземных, предназначенных для хранения автотранспорта, в том числе с разделением на машино-места, за исключением гаражей, размещение которых предусмотрено содержанием видов разрешенного использования с кодами 2.7.2, 4.9 | 2.7.1 | ВВ | ОВ | ОВ |
| Коммунальное обслуживание | Размещение зданий и сооружений в целях обеспечения физических и юридических лиц коммунальными услугами. Содержание данного вида разрешенного использования включает в себя содержание видов разрешенного использования с кодами 3.1.1 - 3.1.2 | 3.1 | ОВ/ ВВ | ОВ/ ВВ | ОВ/ ВВ |
| Предоставление коммунальных услуг | Размещение зданий и сооружений, обеспечивающих поставку воды, тепла, электричества, газа, отвод канализационных стоков, очистку и уборку объектов недвижимости (котельных, водозаборов, очистных сооружений, насосных станций, водопроводов, линий электропередач, трансформаторных подстанций, газопроводов, линий связи, телефонных станций, канализаций, стоянок, гаражей и мастерских для обслуживания уборочной и аварийной техники, сооружений, необходимых для сбора и плавки снега) | 3.1.1 | ОВ/ ВВ | ОВ/ ВВ | ОВ/ ВВ |
| Административные здания организаций, обеспечивающих предоставление коммунальных услуг | Размещение зданий, предназначенных для приема физических и юридических лиц в связи с предоставлением им коммунальных услуг | 3.1.2 | ОВ/ ВВ | ОВ/ ВВ | ОВ/ ВВ |

ПРОИЗВОДСТВЕННЫЕ ЗОНЫ
П1, П1/1 Производственная зона

| Наименование ВРИ | Описание ВРИ | Код ВРИ | П1 П1/1 | П2 П2/1 | ПС3 |
|--|---|---------|---------|---------|-----|
| Бытовое обслуживание | Размещение объектов капитального строительства, предназначенных для оказания населению или организациям бытовых услуг (мастерские мелкого ремонта, ателье, бани, парикмахерские, прачечные, химчистки, похоронные бюро) | 3.3 | ОВ | ОВ | ОВ |
| Амбулаторно-поликлиническое обслуживание | Размещение объектов капитального строительства, предназначенных для оказания гражданам амбулаторно-поликлинической медицинской помощи (поликлиники, фельдшерские пункты, пункты здравоохранения, центры матери и ребенка, диагностические центры, молочные кухни, станции донорства крови, клинические лаборатории) | 3.4.1 | ВВ | - | - |
| Культурное развитие | Размещение зданий и сооружений, предназначенных для размещения объектов культуры. Содержание данного вида разрешенного использования включает в себя содержание видов разрешенного использования с кодами 3.6.1 - 3.6.3 | 3.6 | ВВ | - | - |
| Объекты культурно-досуговой деятельности | Размещение зданий, предназначенных для размещения музеев, выставочных залов, художественных галерей, домов культуры, библиотек, кинотеатров и кинозалов, театров, филармоний, концертных залов, планетариев | 3.6.1 | ВВ | - | - |
| Парки культуры и отдыха | Размещение парков культуры и отдыха | 3.6.2 | ВВ | - | - |
| Цирки и зверинцы | Размещение зданий и сооружений для размещения цирков, зверинцев, зоопарков, зоосадов, океанариумов и осуществления сопутствующих видов деятельности по содержанию диких животных в неволе | 3.6.3 | ВВ | - | - |
| Обеспечение научной деятельности | Размещение зданий и сооружений для обеспечения научной деятельности. Содержание данного вида разрешенного использования включает в себя содержание видов разрешенного использования с кодами 3.9.1 - 3.9.3 | 3.9 | ОВ | - | - |

| Наименование ВРИ | Описание ВРИ | Код ВРИ | П1 П1/1 | П2 П2/1 | ПС3 |
|---|---|---------|---------|---------|-----|
| Обеспечение деятельности в области гидрометеорологии и смежных с ней областях | Размещение объектов капитального строительства, предназначенных для наблюдений за физическими и химическими процессами, происходящими в окружающей среде, определения ее гидрометеорологических, агрометеорологических и гелиогеофизических характеристик, уровня загрязнения атмосферного воздуха, почв, водных объектов, в том числе по гидробиологическим показателям, и околоземного - космического пространства, зданий и сооружений, используемых в области гидрометеорологии и смежных с ней областях (доплеровские метеорологические радиолокаторы, гидрологические посты и другие) | 3.9.1 | ОВ | ОВ | ОВ |
| Проведение научных исследований | Размещение зданий и сооружений, предназначенных для проведения научных исследований и разработок (научно-исследовательские и проектные институты, научные центры, инновационные центры, государственные академии наук, опытно-конструкторские центры, в том числе отраслевые) | 3.9.2 | ОВ | ОВ | ОВ |
| Проведение научных испытаний | Размещение зданий и сооружений для проведения испытаний опытных промышленных образцов, для размещения организаций, осуществляющих научные изыскания, исследования и разработки, научные и селекционные работы, ведение сельского и лесного хозяйства для получения ценных с научной точки зрения образцов растительного и животного мира | 3.9.3 | ОВ | ОВ | ОВ |
| Ветеринарное обслуживание | Размещение объектов капитального строительства, предназначенных для оказания ветеринарных услуг, содержания или разведения животных, не являющихся сельскохозяйственными, под надзором человека. Содержание данного вида разрешенного использования включает в себя содержание видов разрешенного использования с кодами 3.10.1 - 3.10.2 | 3.10 | - | ОВ | - |

| Наименование ВРИ | Описание ВРИ | Код ВРИ | П1 П1/1 | П2 П2/1 | ПС3 |
|-------------------------------------|---|---------|---------|---------|-----|
| Деловое управление | Размещение объектов капитального строительства с целью: размещения объектов управленческой деятельности, не связанной с государственным или муниципальным управлением и оказанием услуг, а также с целью обеспечения совершения сделок, не требующих передачи товара в момент их совершения между организациями, в том числе биржевая деятельность (за исключением банковской и страховой деятельности) | 4.1 | ОВ | УВ/ ВВ | ОВ |
| Магазины | Размещение объектов капитального строительства, предназначенных для продажи товаров, торговая площадь которых составляет до 5000 кв. м | 4.4 | УВ/ ВВ | УВ | ОВ |
| Банковская и страховая деятельность | Размещение объектов капитального строительства, предназначенных для размещения организаций, оказывающих банковские и страховые услуги | 4.5 | ОВ | ОВ | УВ |
| Общественное питание | Размещение объектов капитального строительства в целях устройства мест общественного питания (рестораны, кафе, столовые, закусочные, бары) | 4.6 | УВ/ ВВ | УВ/ ВВ | - |
| Гостиничное обслуживание | Размещение гостиниц | 4.7 | УВ | УВ | - |
| Служебные гаражи | Размещение постоянных или временных гаражей, стоянок для хранения служебного автотранспорта, используемого в целях осуществления видов деятельности, предусмотренных видами разрешенного использования с кодами 3.0, 4.0, а также для стоянки и хранения транспортных средств общего пользования, в том числе в депо | 4.9 | ОВ | ОВ | - |
| Объекты дорожного сервиса | Размещение зданий и сооружений дорожного сервиса. Содержание данного вида разрешенного использования включает в себя содержание видов разрешенного использования с кодами 4.9.1.1 - 4.9.1.4 | 4.9.1 | ОВ | ОВ | ОВ |
| Заправка транспортных средств | Размещение автозаправочных станций; размещение магазинов сопутствующей торговли, зданий для организации общественного питания в качестве объектов дорожного сервиса | 4.9.1.1 | ОВ | ОВ | ОВ |

| Наименование ВРИ | Описание ВРИ | Код ВРИ | П1 П1/1 | П2 П2/1 | ПС3 |
|-------------------------------|--|---------|---------|---------|-----|
| Обеспечение дорожного отдыха | Размещение зданий для предоставления гостиничных услуг в качестве дорожного сервиса (мотелей), а также размещение магазинов сопутствующей торговли, зданий для организации общественного питания в качестве объектов дорожного сервиса | 4.9.1.2 | ОВ | ОВ | ОВ |
| Автомобильные мойки | Размещение автомоек, а также размещение магазинов сопутствующей торговли | 4.9.1.3 | ОВ | ОВ | ОВ |
| Ремонт автомобилей | Размещение мастерских, предназначенных для ремонта и обслуживания автомобилей, и прочих объектов дорожного сервиса, а также размещение магазинов сопутствующей торговли | 4.9.1.4 | ОВ | ОВ | ОВ |
| Производственная деятельность | Размещение объектов капитального строительства в целях добычи полезных ископаемых, их переработки, изготовления вещей промышленным способом | 6.0 | ОВ | - | - |
| Легкая промышленность | Размещение объектов капитального строительства горно-обогатительной и горно-перерабатывающей, металлургической, машиностроительной промышленности, а также изготовления и ремонта продукции судостроения, авиастроения, вагоностроения, машиностроения, станкостроения, а также другие подобные промышленные предприятия, для эксплуатации которых предусматривается установление охранных или санитарно-защитных зон, за исключением случаев, когда объект промышленности отнесен к иному виду разрешенного использования | 6.2 | ОВ | - | - |
| | Размещение объектов капитального строительства, предназначенных для производства транспортных средств и оборудования, производства автомобилей, производства автомобильных кузовов, производства прицепов, полуприцепов и контейнеров, предназначенных для перевозки одним или несколькими видами транспорта, производства частей и принадлежностей автомобилей и их двигателей | 6.2.1 | ОВ | - | - |
| Легкая промышленность | Размещение объектов капитального строительства, предназначенных для производства продукции легкой промышленности (производство текстильных изделий, производство одежды, производство кожи и изделий из кожи и иной продукции легкой промышленности) | 6.3 | ОВ | - | - |

| Наименование ВРИ | Описание ВРИ | Код ВРИ | П1 П1/1 | П2 П2/1 | ПС3 |
|---------------------------------|--|---------|---------|---------|-----|
| Фармацевтическая промышленность | Размещение объектов капитального строительства, предназначенных для фармацевтического производства, в том числе объектов, в отношении которых предусматривается установление охранных или санитарно-защитных зон | 6.3.1 | ОВ | - | - |
| Пищевая промышленность | Размещение объектов пищевой промышленности, по переработке сельскохозяйственной продукции способом, приводящим к их переработке в иную продукцию (консервирование, копчение, хлебопечение), в том числе для производства напитков, алкогольных напитков и табачных изделий | 6.4 | ОВ | - | - |
| Нефтехимическая промышленность | Размещение объектов капитального строительства, предназначенных для переработки углеводородного сырья, изготовления удобрений, полимеров, химической продукции бытового назначения и подобной продукции, а также другие подобные промышленные предприятия | 6.5 | ОВ | - | - |
| Строительная промышленность | Размещение объектов капитального строительства, предназначенных для производства: строительных материалов (кирпичей, пиломатериалов, цемента, крепежных материалов), бытового и строительного газового и сантехнического оборудования, лифтов и подъемников, столярной продукции, сборных домов или их частей и тому подобной продукции | 6.6 | ОВ | - | - |
| Связь | Размещение объектов связи, радиовещания, телевидения, включая воздушные радиорелейные, надземные и подземные кабельные линии связи, линии радиодифракции, антенные поля, усиительные пункты на кабельных линиях связи, инфраструктуру спутниковой связи и телерадиовещания, за исключением объектов связи, размещение которых предусмотрено содержанием видов разрешенного использования с кодами 3.1.1, 3.2.3 | 6.8 | ОВ | ОВ | УВ |

| Наименование ВРИ | Описание ВРИ | Код ВРИ | П1 П1/1 | П2 П2/1 | ПС3 |
|--------------------------------------|---|---------|---------|---------|-----|
| Склады | Размещение сооружений, имеющих назначение по временному хранению, распределению и перевалке грузов (за исключением хранения стратегических запасов), не являющихся частями производственных комплексов, на которых был создан груз: промышленные базы, склады, погрузочные терминалы и доки, нефтехранилища и нефтеналивные станции, газовые хранилища и обслуживающие их газоконденсатные и газоперекачивающие станции, элеваторы и продовольственные склады, за исключением железнодорожных перевалочных складов | 6.9 | ОВ | ОВ | - |
| Складские площадки | Временное хранение, распределение и перевалка грузов (за исключением хранения стратегических запасов) на открытом воздухе | 6.9.1 | ОВ | ОВ | - |
| Целлюлозно-бумажная промышленность | Размещение объектов капитального строительства, предназначенных для целлюлозно-бумажного производства, производства целлюлозы, древесной массы, бумаги, картона и изделий из них, издательской и полиграфической деятельности, тиражирования записанных носителей информации | 6.11 | ОВ | - | - |
| Научно-производственная деятельность | Размещение технологических, промышленных, агропромышленных парков, бизнес-инкубаторов | 6.12 | ОВ | - | - |
| Автомобильный транспорт | Размещение зданий и сооружений автомобильного транспорта. Содержание данного вида разрешенного использования включает в себя содержание видов разрешенного использования с кодами 7.2.1 - 7.2.3 | 7.2 | УВ | ОВ | - |
| Размещение автомобильных дорог | Размещение автомобильных дорог за пределами населенных пунктов и технически связанных с ними сооружений, придорожных стоянок (парковок) транспортных средств в границах городских улиц и дорог, за исключением предусмотренных видами разрешенного использования с кодами 2.7.1, 4.9, 7.2.3, а также некапитальных сооружений, предназначенных для охраны транспортных средств; размещение объектов, предназначенных для размещения постов органов внутренних дел, ответственных за безопасность дорожного движения | 7.2.1 | УВ | ОВ | - |

| Наименование ВРИ | Описание ВРИ | Код ВРИ | П1 П1/1 | П2 П2/1 | ПС3 |
|---------------------------------------|---|---------|------------|------------|-----|
| Обслуживание перевозок пассажиров | Размещение зданий и сооружений, предназначенных для обслуживания пассажиров, за исключением объектов капитального строительства, размещение которых предусмотрено содержанием вида разрешенного использования с кодом 7.6 | 7.2.2 | УВ | ОВ | - |
| Стоянки транспорта общего пользования | Размещение стоянок транспортных средств, осуществляющих перевозки людей по установленному маршруту | 7.2.3 | УВ | ОВ | - |
| Обеспечение внутреннего правопорядка | Размещение объектов капитального строительства, необходимых для подготовки и поддержания в готовности органов внутренних дел, Росгвардии и спасательных служб, в которых существует военная служба; размещение объектов гражданской обороны, за исключением объектов гражданской обороны, являющихся частями производственных зданий | 8.3 | ОВ | ОВ | ОВ |
| Охрана природных территорий | Сохранение отдельных естественных качеств окружающей природной среды путем ограничения хозяйственной деятельности в данной зоне, в частности: создание и уход за заповедными полосами, создание и уход за защитными лесами, в том числе городскими лесами, лесами в лесопарках, и иная хозяйственная деятельность, разрешенная в защитных лесах, соблюдение режима использования природных ресурсов в заказниках, сохранение свойств земель, являющихся особо ценными | 9.1 | ОВ | - | ОВ |
| Историко-культурная деятельность | Сохранение и изучение объектов культурного наследия народов Российской Федерации (памятников истории и культуры), в том числе: объектов археологического наследия, достопримечательных мест, мест бытования исторических промыслов, производств и ремесел, исторических поселений, действующих военных и гражданских захоронений, объектов культурного наследия, хозяйственная деятельность, являющаяся историческим промыслом или ремеслом, а также хозяйственная деятельность, обеспечивающая познавательный туризм | 9.3 | ОВ | ОВ | ОВ |

| Наименование ВРИ | Описание ВРИ | Код ВРИ | П1 П1/1 | П2 П2/1 | ПС3 |
|---|--|---------|------------|------------|-----|
| Земельные участки (территории) общего пользования | Земельные участки общего пользования. Содержание данного вида разрешенного использования включает в себя содержание видов разрешенного использования с кодами 12.0.1 - 12.0.2 | 12.0 | ОВ | ОВ | ОВ |
| Улично-дорожная сеть | Размещение объектов улично-дорожной сети: автомобильных дорог, трамвайных путей и пешеходных тротуаров в границах населенных пунктов, пешеходных переходов, бульваров, площадей, проездов, велодорожек и объектов велосипедной и инженерной инфраструктуры; размещение придорожных стоянок (парковок) транспортных средств в границах городских улиц и дорог, за исключением предусмотренных видами разрешенного использования с кодами 2.7.1, 4.9, 7.2.3, а также некапитальных сооружений, предназначенных для охраны транспортных средств | 12.0.1 | ОВ | ОВ | ОВ |
| Благоустройство территории | Размещение декоративных, технических, планировочных, конструктивных устройств, элементов озеленения, различных видов оборудования и оформления, малых архитектурных форм, некапитальных нестационарных строений и сооружений, информационных щитов и указателей, применяемых как составные части благоустройства территории, общественных туалетов | 12.0.2 | ОВ | ОВ | ОВ |
| Ведение огородничества | Осуществление отдыха и (или) выращивания гражданами для собственных нужд сельскохозяйственных культур; размещение хозяйственных построек, не являющихся объектами недвижимости, предназначенных для хранения инвентаря и урожая сельскохозяйственных культур | 13.1 | - | УВ | - |

ЗОНЫ ИНЖЕНЕРНОЙ И ТРАНСПОРТНОЙ ИНФРАСТРУКТУР

И Зона инженерной инфраструктуры

Зона И предназначена для создания правовых условий размещения инженерно-технических объектов, сооружений, коммуникаций.

Т, Т/1 Зона транспортной инфраструктуры

Зона Т, Т/1 предназначена для создания правовых условий размещения объектов транспортной инфраструктуры, в

том числе сооружений и коммуникаций железнодорожного, автомобильного, трубопроводного транспорта, связи, а также для установления санитарно-защитных зон таких объектов в соответствии с требованиями технических регламентов.

ИТ Зона инженерной и транспортной инфраструктур

Зона ИТ (инженерной и транспортной инфраструктур) предназначена для размещения и функционирования сооружений и коммуникаций энергообеспечения, водоснабжения, канализации и очистки стоков, газоснабжения, теплоснабжения, связи и объектов транспортной инфраструктуры, в том числе сооружений и коммуникаций автомобильного, речного, воздушного и трубопроводного транспорта, а также для установления санитарно-защитных зон таких объектов в соответствии с требованиями технических регламентов и территорий, необходимых для их технического обслуживания и охраны.

| Наименование ВРИ | Описание ВРИ | Код ВРИ | И | Т Т/1 | ИТ |
|---|---|---------|-----------|-----------|-----------|
| Хранение автотранспорта | Размещение отдельно стоящих и пристроенных гаражей, в том числе подземных, предназначенных для хранения автотранспорта, в том числе с разделением на машино-места, за исключением гаражей, размещение которых предусмотрено содержанием видов разрешенного использования с кодами 2.7.2, 4.9 | 2.7.1 | - | ОВ | ОВ |
| Коммунальное обслуживание | Размещение зданий и сооружений в целях обеспечения физических и юридических лиц коммунальными услугами. Содержание данного вида разрешенного использования включает в себя содержание видов разрешенного использования с кодами 3.1.1 - 3.1.2 | 3.1 | ОВ/ ВВ | УВ/ ВВ | ОВ/ ВВ |
| Предоставление коммунальных услуг | Размещение зданий и сооружений, обеспечивающих поставку воды, тепла, электричества, газа, отвод канализационных стоков, очистку и уборку объектов недвижимости (котельных, водозаборов, очистных сооружений, насосных станций, водопроводов, линий электропередач, трансформаторных подстанций, газопроводов, линий связи, телефонных станций, канализаций, стоянок, гаражей и мастерских для обслуживания уборочной и аварийной техники, сооружений, необходимых для сбора и плавки снега) | 3.1.1 | ОВ/ ВВ | УВ/ ВВ | ОВ/ ВВ |
| Административные здания организаций, обеспечивающих предоставление коммунальных услуг | Размещение зданий, предназначенных для приема физических и юридических лиц в связи с предоставлением им коммунальных услуг | 3.1.2 | ОВ/ ВВ | УВ/ ВВ | ОВ/ ВВ |

| Наименование ВРИ | Описание ВРИ | Код ВРИ | И | Т Т/1 | ИТ |
|---|--|---------|----|-----------|-----------|
| Амбулаторно-поликлиническое обслуживание | Размещение объектов капитального строительства, предназначенных для оказания гражданам амбулаторно-поликлинической медицинской помощи (поликлиники, фельдшерские пункты, пункты здравоохранения, центры матерей и ребенка, диагностические центры, молочные кухни, станции донорства крови, клинические лаборатории) | 3.4.1 | - | УВ/ ВВ | УВ/ ВВ |
| Обеспечение деятельности в области гидрометеорологии и смежных с ней областях | Размещение объектов капитального строительства, предназначенных для наблюдений за физическими и химическими процессами, происходящими в окружающей среде, определения ее гидрометеорологических, агрометеорологических и геологических характеристик, уровня загрязнения атмосферного воздуха, почв, водных объектов, в том числе по гидробиологическим показателям, и околоземного - космического пространства, зданий и сооружений, используемых в области гидрометеорологии и смежных с ней областях (доплеровские метеорологические радиолокаторы, гидрологические посты и другие) | 3.9.1 | ОВ | - | ОВ |
| Служебные гаражи | Размещение постоянных или временных гаражей, стоянок для хранения служебного автотранспорта, используемого в целях осуществления видов деятельности, предусмотренных видами разрешенного использования с кодами 3.0, 4.0, а также для стоянки и хранения транспортных средств общего пользования, в том числе в лепо | 4.9 | - | ОВ | ОВ |
| Объекты дорожного сервиса | Размещение зданий и сооружений дорожного сервиса. Содержание данного вида разрешенного использования включает в себя содержание видов разрешенного использования с кодами 4.9.1.1 - 4.9.1.4 | 4.9.1 | - | ОВ | ОВ |
| Связь | Размещение объектов связи, радиовещания, телевидения, включая воздушные радиорелейные, наземные и подземные кабельные линии связи, линии радиодифракции, антенные поля, усилительные пункты на кабельных линиях связи, инфраструктуру спутниковой связи и телерадиовещания, за исключением объектов связи, размещение которых предусмотрено содержанием видов разрешенного использования с кодами 3.1.1, 3.2.3 | 6.8 | ОВ | УВ/ ВВ | ОВ |
| | Размещение объектов капитального строительства железнодорожного транспорта. Содержание данного вида разрешенного использования включает в себя содержание видов разрешенного использования с кодами 7.1.1 - 7.1.2 | 7.1 | - | ОВ | УВ |
| | Размещение железнодорожных путей | 7.1.1 | - | ОВ | УВ |

| Наименование ВРИ | Описание ВРИ | Код ВРИ | И | Т Т/1 | ИТ |
|---------------------------------------|---|---------|---|----------|----|
| Обслуживание | Размещение зданий и сооружений, в том числе железнодорожных вокзалов и станций, а также устройств и объектов, необходимых для эксплуатации, содержания, строительства, реконструкции, ремонта наземных и подземных зданий, сооружений, устройств и других объектов железнодорожного транспорта; размещение погрузочно-разгрузочных площадок, прирельсовых складов (за исключением складов горюче-смазочных материалов и автозаправочных станций любых типов, а также складов, предназначенных для хранения опасных веществ и материалов, не предназначенных непосредственно для обеспечения железнодорожных перевозок) и иных объектов при условии соблюдения требований безопасности движения, установленных федеральными законами | 7.1.2 | - | ОВ | УВ |
| Автомобильный транспорт | Размещение зданий и сооружений автомобильного транспорта. Содержание данного вида разрешенного использования включает в себя содержание видов разрешенного использования с кодами 7.2.1 - 7.2.3 | 7.2 | - | ОВ | ОВ |
| Размещение автомобильных дорог | Размещение автомобильных дорог за пределами населенных пунктов и технически связанных с ними сооружений, придорожных стоянок (парковок) транспортных средств в границах городских улиц и дорог, за исключением предусмотренных видами разрешенного использования с кодами 2.7.1, 4.9, 7.2.3, а также некапитальных сооружений, предназначенных для охраны транспортных средств; размещение объектов, предназначенных для размещения постов органов внутренних дел, ответственных за безопасность дорожного движения | 7.2.1 | - | ОВ | ОВ |
| Обслуживание перевозок пассажиров | Размещение зданий и сооружений, предназначенных для обслуживания пассажиров, за исключением объектов капитального строительства, размещение которых предусмотрено содержанием вида разрешенного использования с кодом 7.6 | 7.2.2 | - | ОВ | ОВ |
| Стоянки транспорта общего пользования | Размещение стоянок транспортных средств, осуществляющих перевозки людей по установленному маршруту | 7.2.3 | - | ОВ | ОВ |

| Наименование ВРИ | Описание ВРИ | Код ВРИ | И | Т Т/1 | ИТ |
|---|---|---------|----|----------|----|
| Водный транспорт | Размещение искусственно созданных для судоходства внутренних водных путей, размещение объектов капитального строительства внутренних водных путей, размещение объектов капитального строительства морских портов, размещение объектов капитального строительства, в том числе морских и речных портов, причалов, пристаней, гидротехнических сооружений, навигационного оборудования и других объектов, необходимых для обеспечения судоходства и водных перевозок, заправки водного транспорта | 7.3 | - | ОВ | УВ |
| Обеспечение внутреннего правопорядка | Размещение объектов капитального строительства, необходимых для подготовки и поддержания в готовности органов внутренних дел, Росгвардии и спасательных служб, в которых существует военизированная служба; размещение объектов гражданской обороны, за исключением объектов гражданской обороны, являющихся частями производственных зданий | 8.3 | ОВ | ОВ | ОВ |
| Охрана природных территорий | Сохранение отдельных естественных качеств окружающей природной среды путем ограничения хозяйственной деятельности в данной зоне, в частности: создание и уход за запретными полосами, создание и уход за защитными лесами, в том числе городскими лесами, лесами в лесопарках, и иная хозяйственная деятельность, разрешенная в защитных лесах, соблюдение режима использования природных ресурсов в заказниках, сохранение свойств земель, являющихся особо ценными | 9.1 | ВВ | ВВ | ВВ |
| Историко-культурная деятельность | Сохранение и изучение объектов культурного наследия народов Российской Федерации (памятников истории и культуры), в том числе: объектов археологического наследия, достопримечательных мест, мест бытования исторических промыслов, производств и ремесел, исторических поселений, действующих военных и гражданских захоронений, объектов культурного наследия, хозяйственная деятельность, являющаяся историческим промыслом или ремеслом, а также хозяйственная деятельность, обеспечивающая познавательный туризм | 9.3 | ОВ | ОВ | ОВ |
| Земельные участки (территории) общего пользования | Земельные участки общего пользования. Содержание данного вида разрешенного использования включает в себя содержание видов разрешенного использования с кодами 12.0.1 - 12.0.2 | 12.0 | ВВ | ОВ | ОВ |

| Наименование ВРИ | Описание ВРИ | Код ВРИ | И | Т Т/1 | ИТ |
|----------------------------|--|---------|----|----------|----|
| Улично-дорожная сеть | Размещение объектов улично-дорожной сети: автомобильных дорог, трамвайных путей и пешеходных тротуаров в границах населенных пунктов, пешеходных переходов, бульваров, площадей, проездов, велодорожек и объектов велотранспортной и инженерной инфраструктуры; размещение придорожных стоянок (парковок) транспортных средств в границах городских улиц и дорог, за исключением предусмотренных видами разрешенного использования с кодами 2.7.1, 4.9, 7.2.3, а также некапитальных сооружений, предназначенных для охраны транспортных средств | 12.0.1 | ВВ | ОВ | ОВ |
| Благоустройство территории | Размещение декоративных, технических, планировочных, конструктивных устройств, элементов озеленения, различных видов оборудования и оформления, малых архитектурных форм, некапитальных нестационарных строений и сооружений, информационных щитов и указателей, применяемых как составные части благоустройства территории, общественных туалетов | 12.0.2 | ВВ | ОВ | ОВ |

| Наименование ВРИ | Описание ВРИ | Код ВРИ | Р1 Р1/1 | Р2 Р2/1 | Р3 | Р4 Р4/1 |
|---|---|---------|------------|------------|-------|------------|
| Коммунальное обслуживание | Размещение зданий и сооружений в целях обеспечения физических и юридических лиц коммунальными услугами. Содержание данного вида разрешенного использования включает в себя содержание видов разрешенного использования с кодами 3.1.1 - 3.1.2 | 3.1. | УВ/ВВ | УВ/ВВ | УВ/ВВ | УВ/ВВ |
| Предоставление коммунальных услуг | Размещение зданий и сооружений, обеспечивающих поставку воды, тепла, электричества, газа, отвод канализационных стоков, очистку и уборку объектов недвижимости (котельных, водозаборов, очистных сооружений, насосных станций, водопроводов, линий электропередач, трансформаторных подстанций, газопроводов, линий связи, телефонных станций, канализаций, стоянок, гаражей и мастерских для обслуживания уборочной и аварийной техники, сооружений, необходимых для сбора и плавки снега) | 3.1.1 | УВ/ВВ | УВ/ВВ | УВ/ВВ | УВ/ВВ |
| Административные здания организаций, обеспечивающих предоставление коммунальных услуг | Размещение зданий, предназначенных для приема физических и юридических лиц в связи с предоставлением им коммунальных услуг | 3.1.2 | УВ/ВВ | УВ/ВВ | УВ/ВВ | УВ/ВВ |
| Амбулаторно-поликлиническое обслуживание | Размещение объектов капитального строительства, предназначенных для оказания гражданам амбулаторно-поликлинической медицинской помощи (поликлиники, фельдшерские пункты, пункты здравоохранения, центры матери и ребенка, диагностические центры, молочные кухни, станции донорства крови, клинические лаборатории) | 3.4.1 | - | - | ВВ | ВВ |
| Культурное развитие | Размещение зданий и сооружений, предназначенных для размещения объектов культуры. Содержание данного вида разрешенного использования включает в себя содержание видов разрешенного использования с кодами 3.6.1 - 3.6.3 | 3.6 | - | - | УВ | УВ/ВВ |

ЗОНЫ РЕКРЕАЦИОННОГО НАЗНАЧЕНИЯ

Р1, Р1/1 Зона скверов, парков, бульваров

Изложенные градостроительные регламенты распространяются на расположенные в границах рекреационных зон земельные участки, не относящиеся к территориям общего пользования.

На расположенные в границах рекреационных зон земельные участки, относящиеся в соответствии с утвержденными проектами планировки территории к территориям общего пользования (парки, скверы и иные территории) и отграниченные от иных территорий красными линиями, градостроительный регламент не распространяется, и их использование определяется уполномоченными федеральными органами исполнительной власти, уполномоченными органами исполнительной власти Самарской области или уполномоченными органами местного самоуправления в соответствии с федеральными законами.

Р2, Р2/1 Зона естественного природного ландшафта

Зона Р-2, Р2/1 выделена в целях сохранения и обустройства естественного природного ландшафта, озелененных пространств.

Р3 Зона отдыха, занятий физической культурой и спортом

Зона Р3 выделена для обеспечения правовых условий развития территорий, используемых в целях отдыха и занятий физической культурой и спортом, размещения необходимых объектов инженерной и транспортной инфраструктуры

Р4, Р4/1 Зона отдыха и туризма

Зона Р4, Р4/1 выделена для обеспечения правовых условий развития территорий, используемых в целях отдыха и туризма, размещения необходимых объектов инженерной и транспортной инфраструктуры.

| Наименование ВРИ | Описание ВРИ | Код ВРИ | P1 P1/1 | P2 P2/1 | P3 | P4 P4/1 | Наименование ВРИ | Описание ВРИ | Код ВРИ | P1 P1/1 | P2 P2/1 | P3 | P4 P4/1 |
|--|---|---------|------------|------------|-----------|------------|--|--|---------|------------|------------|-----------|------------|
| Объекты культурно-досуговой деятельности | Размещение зданий, предназначенных для размещения музеев, выставочных залов, художественных галерей, домов культуры, библиотек, кинотеатров и кинозалов, театров, филармоний, концертных залов, планетариев | 3.6.1 | - | - | УВ | УВ/ ВВ | Проведение азартных игр в игорных зонах | Размещение зданий и сооружений в игорных зонах, где допускается размещение игорных заведений, залов игровых автоматов, используемых для проведения азартных игр и игровых столов, а также размещение гостиниц и заведений общественного питания для посетителей игорных зон | 4.8.3 | ВВ | - | УВ/ ВВ | УВ/ ВВ |
| Парки культуры и отдыха | Размещение парков культуры и отдыха | 3.6.2 | - | - | УВ | УВ/ ВВ | Служебные гаражи | Размещение постоянных или временных гаражей, стоянок для хранения служебного автотранспорта, используемого в целях осуществления видов деятельности, предусмотренных видами разрешенного использования с кодами 3.0, 4.0, а также для стоянки и хранения транспортных средств общего пользования, в том числе в депо | 4.9 | ВВ | УВ | УВ/ ВВ | УВ/ ВВ |
| Цирки и зверинцы | Размещение зданий и сооружений для размещения цирков, зверинцев, зоопарков, зоосадов, океанариумов и осуществления сопутствующих видов деятельности по содержанию диких животных в неволе | 3.6.3 | - | - | УВ | УВ/ ВВ | | | | | | | |
| Магазины | Размещение объектов капитального строительства, предназначенных для продажи товаров, торговая площадь которых составляет до 5000 кв. м | 4.4 | - | - | УВ/ ВВ | УВ/ ВВ | Общественное питание | Размещение объектов капитального строительства в целях устройства мест общественного питания (рестораны, кафе, столовые, закусочные, бары) | 4.6 | УВ | УВ | УВ/ ВВ | УВ/ ВВ |
| Гостиничное обслуживание | Размещение гостиниц | 4.7 | - | - | - | ОВ | | | | | | | |
| Развлечения | Размещение зданий и сооружений, предназначенных для развлечения. Содержание данного вида разрешенного использования включает в себя содержание видов разрешенного использования с кодами 4.8.1 - 4.8.3 | 4.8 | ВВ | - | УВ/ ВВ | УВ/ ВВ | Спорт | Размещение зданий и сооружений для занятия спортом. Содержание данного вида разрешенного использования включает в себя содержание видов разрешенного использования с кодами 5.1.1 - 5.1.7 | 5.1 | УВ/ВВ | - | ОВ | УВ/ ВВ |
| Развлекательные мероприятия | Размещение зданий и сооружений, предназначенных для организации развлекательных мероприятий, путешествий, для размещения дискотек и танцевальных площадок, ночных клубов, аквапарков, боулинга, аттракционов и т.п., игровых автоматов (кроме игрового оборудования, используемого для проведения азартных игр), игровых площадок | 4.8.1 | ВВ | - | УВ/ ВВ | УВ/ ВВ | | | | | | | |
| Проведение азартных игр | Размещение зданий и сооружений, предназначенных для размещения букмекерских контор, тотализаторов, их пунктов приема ставок вне игорных зон | 4.8.2 | ВВ | - | УВ/ ВВ | УВ/ ВВ | Обеспечение спортивных мероприятий | Размещение спортивно-зрелищных зданий и сооружений, имеющих специальные места для зрителей от 500 мест (стадионов, дворцов спорта, ледовых дворцов, ипподромов) | 5.1.1 | УВ/ВВ | - | ОВ | УВ/ ВВ |
| | | | | | | | Обеспечение занятий спортом в помещениях | Размещение спортивных клубов, спортивных залов, бассейнов, физкультурно-оздоровительных комплексов в зданиях и сооружениях | 5.1.2 | УВ/ВВ | - | ОВ | УВ/ ВВ |

| Наименование ВРИ | Описание ВРИ | Код ВРИ | P1 P1/1 | P2 P2/1 | P3 | P4 P4/1 | Наименование ВРИ | Описание ВРИ | Код ВРИ | P1 P1/1 | P2 P2/1 | P3 | P4 P4/1 |
|--|--|---------|------------|------------|----|------------|-------------------------------------|--|---------|------------|------------|----|------------|
| Площадки для занятий спортом | Размещение площадок для занятия спортом и физкультурой на открытом воздухе (физкультурные площадки, беговые дорожки, поля для спортивной игры) | 5.1.3 | УВ/ВВ | - | ОВ | УВ/ВВ | Туристическое обслуживание | Размещение пансионатов, гостиниц, кемпингов, домов отдыха, не оказывающих услуги по лечению; размещение детских лагерей | 5.2.1 | - | - | - | ОВ |
| Оборудованные площадки для занятий спортом | Размещение сооружений для занятия спортом и физкультурой на открытом воздухе (теннисные корты, автодромы, мотодромы, трамплины, спортивные стрельбища) | 5.1.4 | УВ/ВВ | - | ОВ | УВ/ВВ | Охота и рыбалка | Обустройство мест охоты и рыбалки, в том числе размещение дома охотника или рыболова, сооружений, необходимых для восстановления и поддержания поголовья зверей или количества рыбы | 5.3 | - | УВ | - | ОВ |
| Водный спорт | Размещение спортивных сооружений для занятия водными видами спорта (причалы и сооружения, необходимые для организации водных видов спорта и хранения соответствующего инвентаря) | 5.1.5 | УВ/ВВ | - | ОВ | УВ/ВВ | Причалы для маломерных судов | Размещение сооружений, предназначенных для причаливания, хранения и обслуживания яхт, катеров, лодок и других маломерных судов | 5.4 | - | УВ | УВ | ОВ |
| Авиационный спорт | Размещение спортивных сооружений для занятия авиационными видами спорта (ангары, взлетно-посадочные площадки и иные сооружения, необходимые для организации авиационных видов спорта и хранения соответствующего инвентаря) | 5.1.6 | УВ/ВВ | - | ОВ | УВ/ВВ | Поля для гольфа или конных прогулок | Обустройство мест для игры в гольф или осуществления конных прогулок, в том числе осуществление необходимых земляных работ и размещения вспомогательных сооружений; размещение конноспортивных манежей, не предусматривающих устройство трибун | 5.5 | - | - | ОВ | ОВ |
| Спортивные базы | Размещение спортивных баз и лагерей, в которых осуществляется спортивная подготовка длительно проживающих в них лиц | 5.1.7 | УВ/ВВ | - | ОВ | УВ/ВВ | Связь | Размещение объектов связи, радиовещания, телевидения, включая воздушные радиорелейные, надземные и подземные кабельные линии связи, линии радиодиффузии, антенные поля, усилительные пункты на кабельных линиях связи, инфраструктуру спутниковой связи и телерадиовещания, за исключением объектов связи, размещение которых предусмотрено содержанием видов разрешенного использования с кодами 5.1.1, 3.2.3 | 6.8 | УВ | УВ | УВ | УВ |
| Природно-познавательный туризм | Размещение баз и палаточных лагерей для проведения походов и экскурсий по ознакомлению с природой, пеших и конных прогулок, устройство троп и дорожек, размещение шитов с познавательными сведениями об окружающей природной среде; осуществление необходимых природоохранных и природовосстановительных мероприятий | 5.2 | - | ОВ | - | ОВ | | | | | | | |

| Наименование ВРИ | Описание ВРИ | Код ВРИ | P1 P1/1 | P2 P2/1 | P3 | P4 P4/1 | Наименование ВРИ | Описание ВРИ | Код ВРИ | P1 P1/1 | P2 P2/1 | P3 | P4 P4/1 |
|--|--|---------|------------|------------|-------|------------|----------------------------------|---|---------|------------|------------|----|------------|
| Обеспечение внутреннего правопорядка | Размещение объектов капитального строительства, необходимых для подготовки и поддержания в готовности органов внутренних дел, Росгвардии и спасательных служб, в которых существует военизированная служба; размещение объектов гражданской обороны, за исключением объектов гражданской обороны, являющихся частями производственных зданий | 8.3 | ОВ/ВВ | - | ОВ/ВВ | ОВ/ВВ | Курортная деятельность | Использование, в том числе с их извлечением, для лечения и оздоровления человека природных лечебных ресурсов (месторождения минеральных вод, лечебные грязи, рапой лиманов и озер, особый климат и иные природные факторы и условия, которые используются или могут использоваться для профилактики и лечения заболеваний человека), а также охрана лечебных ресурсов от истощения и уничтожения в границах первой зоны округа горно-санитарной или санитарной охраны лечебно-оздоровительных местностей и курорта | 9.2 | - | - | - | |
| Деятельность по особой охране и изучению природы | Сохранение и изучение растительного и животного мира путем создания особо охраняемых природных территорий, в границах которых хозяйственная деятельность, кроме деятельности, связанной с охраной и изучением природы, не допускается (государственные природные заповедники, национальные и природные парки, памятники природы, дендрологические парки, ботанические сады, оранжереи) | 9.0 | - | ОВ | - | УВ | Санаторная деятельность | Размещение санаториев, профилакториев, бальнеологических лечебниц, грязелечебниц, обеспечивающих оказание услуги по лечению и оздоровлению населения; обустройство лечебно-оздоровительных местностей (пляжи, бюветы, места добычи целебной грязи); размещение лечебно-оздоровительных лагерей | 9.2.1 | - | - | - | |
| | | | | | | | Историко-культурная деятельность | Сохранение и изучение объектов культурного наследия народов Российской Федерации (памятников истории и культуры), в том числе: объектов археологического наследия, достопримечательных мест, мест бытования исторических промыслов, производств и ремесел, исторических поселений, действующих военных и гражданских захоронений, объектов культурного наследия, хозяйственная деятельность, являющаяся историческим промыслом или ремеслом, а также хозяйственная деятельность, обеспечивающая познавательный туризм | 9.3 | ОВ | ОВ | ОВ | |
| Охрана природных территорий | Сохранение отдельных естественных качеств окружающей природной среды путем ограничения хозяйственной деятельности в данной зоне, в частности: создание и уход за запретными полосами, создание и уход за защитными лесами, в том числе городскими лесами, лесами в лесопарках, и иная хозяйственная деятельность, разрешенная в защитных лесах, соблюдение режима использования природных ресурсов в заказниках, сохранение свойств земель, являющихся особо ценными | 9.1 | ОВ | ОВ | - | ОВ | | | | | | | |

| Наименование ВРИ | Описание ВРИ | Код ВРИ | P1 P1/1 | P2 P2/1 | P3 OV | P4 P4/1 |
|---|--|---------|---------|---------|-------|---------|
| Общее пользование водными объектами | Использование земельных участков, примыкающих к водным объектам способами, необходимыми для осуществления общего водопользования (водопользования, осуществляемого гражданами для личных нужд, а также забор (изъятие) водных ресурсов для целей питьевого и хозяйственно-бытового водоснабжения, купание, использование маломерных судов, водных мотоциклов и других технических средств, предназначенных для отдыха на водных объектах, водопой, если соответствующие запреты не установлены законодательством) | 11.1 | ОВ | ОВ | ОВ | |
| Земельные участки (территории) общего пользования | Земельные участки общего пользования. Содержание данного вида разрешенного использования включает в себя содержание видов разрешенного использования с кодами 12.0.1 - 12.0.2 | 12.0 | ОВ | ОВ | ОВ | ОВ |
| Улично-дорожная сеть | Размещение объектов улично-дорожной сети: автомобильных дорог, трамвайных путей и пешеходных тротуаров в границах населенных пунктов, пешеходных переходов, бульваров, площадей, проездов, велодорожек и объектов велотранспортной и инженерной инфраструктуры; размещение придорожных стоянок (парковок) транспортных средств в границах городских улиц и дорог, за исключением предусмотренных видами разрешенного использования с кодами 2.7.1, 4.9, 7.2.3, а также некапитальных сооружений, предназначенных для охраны транспортных средств | 12.0.1 | ОВ | ОВ | ОВ | ОВ |

| Наименование ВРИ | Описание ВРИ | Код ВРИ | P1 P1/1 | P2 P2/1 | P3 OV | P4 P4/1 |
|----------------------------|--|---------|---------|---------|-------|---------|
| Благоустройство территории | Размещение декоративных, технических, планировочных, конструктивных устройств, элементов озеленения, различных видов оборудования и оформления, малых архитектурных форм, некапитальных нестационарных строений и сооружений, информационных щитов и указателей, применяемых как составные части благоустройства территории, общественных туалетов | 12.0.2 | ОВ | ОВ | ОВ | ОВ |

ЗОНЫ СЕЛЬСКОХОЗЯЙСТВЕННОГО ИСПОЛЬЗОВАНИЯ Сх1, Сх1/1 Зона сельскохозяйственных угодий

Зона Сх1, Сх1/1 выделена для обеспечения правовых условий формирования территорий сельскохозяйственных угодий.

Градостроительные регламенты не устанавливаются для сельскохозяйственных угодий в составе земель сельскохозяйственного назначения.

Сх2, Сх2/1 Зона, занятая объектами сельскохозяйственного назначения

Зона Сх2, Сх2/1 выделена в целях формирования объектов и комплексов, используемых для производства, хранения и первичной переработки сельскохозяйственной продукции. Сочетание различных видов разрешенного использования допускается при соблюдении нормативных санитарных требований.

Сх3, Сх3/1 Зона огородничества и садоводства

Зона Сх-3, Сх3/1 выделена для обеспечения правовых условий формирования территорий, используемых в целях удовлетворения потребностей населения в выращивании фруктов и овощей, отдыха при соблюдении видов и параметров разрешенного использования земельных участков и объектов капитального строительства, размещения необходимых объектов инженерной и транспортной инфраструктуры.

| Наименование ВРИ | Описание ВРИ | Код ВРИ | Сх1 Сх1/1 | Сх2 Сх2/1 | Сх3 Сх3/1 |
|--|--|---------|-----------|-----------|-----------|
| Растениеводство | Осуществление хозяйственной деятельности, связанной с выращиванием сельскохозяйственных культур. Содержание данного вида разрешенного использования включает в себя содержание видов разрешенного использования с кодами 1.2 - 1.6 | 1.1 | ОВ | - | - |
| Выращивание зерновых и иных сельскохозяйственных культур | Осуществление хозяйственной деятельности на сельскохозяйственных угодьях, связанной с производством зерновых, бобовых, кормовых, технических, масличных, эфиромасличных и иных сельскохозяйственных культур | 1.2 | ОВ | - | - |

| Наименование ВРИ | Описание ВРИ | Код ВРИ | Cx1 Cx1/1 | Cx2 Cx2/1 | Cx3 Cx3/1 | Наименование ВРИ | Описание ВРИ | Код ВРИ | Cx1 Cx1/1 | Cx2 Cx2/1 | Cx3 Cx3/1 |
|--|--|---------|-----------|-----------|-----------|------------------|--|---------|-----------|-----------|-----------|
| Овощеводство | Осуществление хозяйственной деятельности на сельскохозяйственных угодьях, связанной с производством картофеля, листовых, плодовых, луковичных и бахчевых сельскохозяйственных культур, в том числе с использованием теплиц | 1.3 | ОВ | - | - | Звероводство | Осуществление хозяйственной деятельности, связанной с разведением в неволе ценных пушных зверей; размещение зданий, сооружений, используемых для содержания и разведения животных, производства, хранения и первичной переработки продукции; разведение племенных животных, производство и использование племенной продукции (материала) | 1.9 | - | ОВ | - |
| Выращивание гонизирующих, лекарственных, цветочных культур | Осуществление хозяйственной деятельности, в том числе на сельскохозяйственных угодьях, связанной с производством чая, лекарственных и цветочных культур | 1.4 | ОВ | - | - | Птицеводство | Осуществление хозяйственной деятельности, связанной с разведением домашних пород птиц, в том числе водоплавающих; размещение зданий, сооружений, используемых для содержания и разведения животных, производства, хранения и первичной переработки продукции птицеводства; разведение племенных животных, производство и использование племенной продукции (материала) | 1.10 | - | ОВ | - |
| Садоводство | Осуществление хозяйственной деятельности, в том числе на сельскохозяйственных угодьях, связанной с выращиванием многолетних плодовых и ягодных культур, винограда и иных многолетних культур | 1.5 | ОВ | - | ОВ | | | | | | |
| Выращивание льна и конопли | Осуществление хозяйственной деятельности, в том числе на сельскохозяйственных угодьях, связанной с выращиванием льна, конопли | 1.6 | ОВ | - | - | Свиноводство | Осуществление хозяйственной деятельности, связанной с разведением свиней; размещение зданий, сооружений, используемых для содержания и разведения сельскохозяйственных животных, производства, хранения и первичной переработки сельскохозяйственной продукции. Содержание данного вида разрешенного использования включает в себя содержание видов разрешенного использования с кодами 1.8 - 1.11, 1.15, 1.19, 1.20 | 1.11 | - | ОВ | - |
| Животноводство | Осуществление хозяйственной деятельности, связанной с производством продукции животноводства, в том числе сенокошение, выпас сельскохозяйственных животных, разведение племенных животных, производство и использование племенной продукции (материала), размещение зданий, сооружений, используемых для содержания и разведения сельскохозяйственных животных, хранения и первичной переработки сельскохозяйственной продукции. | 1.7 | - | ОВ | - | | | | | | |
| Скотоводство | Осуществление хозяйственной деятельности, в том числе на сельскохозяйственных угодьях, связанной с разведением сельскохозяйственных животных (крупного рогатого скота, овец, коз, лошадей, верблюдов, оленей); сенокошение, выпас сельскохозяйственных животных, производство кормов, размещение зданий, сооружений, используемых для содержания и разведения сельскохозяйственных животных; разведение племенных животных, производство и использование племенной продукции (материала) | 1.8 | - | ОВ | - | | | | | | |

| Наименование ВРИ | Описание ВРИ | Код ВРИ | Сх1 Сх1/1 | Сх2 Сх2/1 | Сх3 Сх3/1 | Наименование ВРИ | Описание ВРИ | Код ВРИ | Сх1 Сх1/1 | Сх2 Сх2/1 | Сх3 Сх3/1 |
|---|---|---------|-----------|-----------|-----------|---|---|---------|-----------|-----------|-----------|
| Рыбоводство | Осуществление хозяйственной деятельности, связанной с разведением и (или) содержанием, выращиванием объектов рыбоводства (аквакультуры); размещение зданий, сооружений, оборудования, необходимых для осуществления рыбоводства (аквакультуры) | 1.13 | - | ОВ | - | Коммунальное обслуживание | Размещение зданий и сооружений в целях обеспечения физических и юридических лиц коммунальными услугами. Содержание данного вида разрешенного использования включает в себя содержание видов разрешенного использования с кодами 3.1.1 - 3.1.2 | 3.1 | - | ОВ/ВВ | УВ/ВВ |
| Научное обеспечение сельского хозяйства | Осуществление научной и селекционной работы, ведения сельского хозяйства для получения ценных с научной точки зрения образцов растительного и животного мира; размещение коллекций генетических ресурсов растений | 1.14 | - | ОВ | - | Предоставление коммунальных услуг | Размещение зданий и сооружений, обеспечивающих поставку воды, тепла, электричества, газа, отвод канализационных стоков, очистку и уборку объектов недвижимости (котельных, водозаборов, очистных сооружений, насосных станций, водопроводов, линий электропередач, трансформаторных подстанций, газопроводов, линий связи, телефонных станций, канализаций, стоянок, гаражей и мастерских для обслуживания уборочной и аварийной техники, сооружений, необходимых для сбора и плавки снега) | 3.1.1 | - | ОВ/ВВ | УВ/ВВ |
| Хранение и переработка сельскохозяйственной продукции | Размещение зданий, сооружений, используемых для производства, хранения, первичной и глубокой переработки сельскохозяйственной продукции | 1.15 | ВВ | ОВ | - | Административные здания организаций, обеспечивающих предоставление коммунальных услуг | Размещение зданий, предназначенных для приема физических и юридических лиц в связи с предоставлением им коммунальных услуг | 3.1.2 | - | ОВ/ВВ | УВ/ВВ |
| Ведение личного подсобного хозяйства на полевых участках | Производство сельскохозяйственной продукции без права возведения объектов капитального строительства | 1.16 | - | ОВ | - | Бытовое обслуживание | Размещение объектов капитального строительства, предназначенных для оказания населению или организациям бытовых услуг (мастерские мелкого ремонта, ателье, бани, парикмахерские, прачечные, химчистки, похоронные бюро) | 3.3 | - | - | УВ/ВВ |
| Питомники | Выращивание и реализация подроста деревьев и кустарников, используемых в сельском хозяйстве, а также иных сельскохозяйственных культур для получения рассады и семян; размещение сооружений, необходимых для указанных видов сельскохозяйственного производства | 1.17 | - | ОВ | - | Амбулаторно-поликлиническое обслуживание | Размещение объектов капитального строительства, предназначенных для оказания гражданам амбулаторно-поликлинической медицинской помощи (поликлиники, фельдшерские пункты, пункты здравоохранения, центры матери и ребенка, диагностические центры, молочные кухни, станции донорства крови, клинические лаборатории) | 3.4.1 | - | УВ/ВВ | УВ |
| Обеспечение сельскохозяйственного производства | Размещение машинно-транспортных и ремонтных станций, ангаров и гаражей для сельскохозяйственной техники, амбаров, водонапорных башен, трансформаторных станций и иного технического оборудования, используемого для ведения сельского хозяйства | 1.18 | УВ | ОВ/ВВ | - | | | | | | |
| Сенокосение | Косение трав, сбор и заготовка сена | 1.19 | УВ | УВ | УВ | | | | | | |
| Выпас сельскохозяйственных животных | Выпас сельскохозяйственных животных | 1.20 | УВ | УВ | УВ | | | | | | |
| Для ведения личного подсобного хозяйства (приусадебный земельный участок) | Размещение жилого дома, указанного в описании вида разрешенного использования с кодом 2.1; производство сельскохозяйственной продукции; размещение гаража и иных вспомогательных сооружений; содержание сельскохозяйственных животных | 2.2. | - | - | УВ | | | | | | |

| Наименование ВРИ | Описание ВРИ | Код ВРИ | Cx1 Cx1/1 | Cx2 Cx2/1 | Cx3 Cx3/1 | Наименование ВРИ | Описание ВРИ | Код ВРИ | Cx1 Cx1/1 | Cx2 Cx2/1 | Cx3 Cx3/1 |
|---|--|---------|-----------|-----------|-----------|----------------------|--|---------|-----------|-----------|-----------|
| Обеспечение деятельности в области гидрометеорологии и смежных с ней областях | Размещение объектов капитального строительства, предназначенных для наблюдений за физическими и химическими процессами, происходящими в окружающей среде, определения ее гидрометеорологических, агрометеорологических и геологофизических характеристик, уровня загрязнения атмосферного воздуха, почв, водных объектов, в том числе по гидробиологическим показателям, и околоземного - космического пространства, зданий и сооружений, используемых в области гидрометеорологии и смежных с ней областях (доплеровские метеорологические радиолокаторы, гидрологические посты и другие) | 3.9.1 | УВ | ОВ | ОВ | Деловое управление | Размещение объектов капитального строительства с целью: размещения объектов управленческой деятельности, не связанной с государственным или муниципальным управлением и оказанием услуг, а также с целью обеспечения совершения сделок, не требующих передачи товара в момент их совершения между организациями, в том числе биржевая деятельность (за исключением банковской и страховой деятельности) | 4.1 | - | ВВ | - |
| | | | | | | Магазины | Размещение объектов капитального строительства, предназначенных для продажи товаров, торговая площадь которых составляет до 5000 кв. м. | 4.4 | - | УВ/ВВ | ОВ |
| | | | | | | Общественное питание | Размещение объектов капитального строительства в целях устройства мест общественного питания (рестораны, кафе, столовые, закусочные, бары) | 4.6 | - | УВ/ВВ | ОВ |
| | | | | | | Служебные гаражи | Размещение постоянных или временных гаражей, стоянок для хранения служебного автотранспорта, используемого в целях осуществления видов деятельности, предусмотренных видами разрешенного использования с кодами 3.0, 4.0, а также для стоянки и хранения транспортных средств общего пользования, в том числе в депо | 4.9 | - | УВ/ВВ | ВВ |
| Ветеринарное обслуживание | Размещение объектов капитального строительства, предназначенных для оказания ветеринарных услуг, содержания или разведения животных, не являющихся сельскохозяйственными, под надзором человека. Содержание данного вида разрешенного использования включает в себя содержание видов разрешенного использования с кодами 3.10.1 - 3.10.2 | 3.10 | - | ОВ | - | Связь | Размещение объектов связи, радиовещания, телевидения, включая воздушные радиорелейные, надземные и подземные кабельные линии связи, линии радиофикации, антенные поля, усилительные пункты на кабельных линиях связи, инфраструктуру спутниковой связи и телерадиовещания, за исключением объектов связи, размещение которых предусмотрено содержанием видов разрешенного использования с кодами 3.1.1, 3.2.3 | 6.8 | - | УВ | УВ |
| Приюты для животных | Размещение объектов капитального строительства, предназначенных для оказания ветеринарных услуг в стационаре; размещение объектов капитального строительства, предназначенных для содержания, разведения животных, не являющихся сельскохозяйственными, под надзором человека, оказания услуг по содержанию и лечению бездомных животных; размещение объектов капитального строительства, предназначенных для организации гостиниц для животных | 3.10.2 | - | УВ | - | Склады | Размещение сооружений, имеющих назначение по временному хранению, распределению и перевалке грузов (за исключением хранения стратегических запасов), не являющихся частями производственных комплексов, на которых был создан груз: промышленные базы, склады, погрузочные терминалы и доки, нефтехранилища и нефтеналивные станции, газовые хранилища и обслуживающие их газоконденсатные и газоперекачивающие станции, элеваторы и продовольственные склады, за исключением железнодорожных перевалочных складов | 6.9 | - | УВ/ВВ | - |

| Наименование ВРИ | Описание ВРИ | Код ВРИ | Cx1 Cx1/1 | Cx2 Cx2/1 | Cx3 Cx3/1 |
|--------------------------------------|---|---------|-----------|-----------|-----------|
| Складские площадки | Временное хранение, распределение и перевалка грузов (за исключением хранения стратегических запасов) на открытом воздухе | 6.9.1 | - | УВ/ВВ | - |
| Научно-производственная деятельность | Размещение технологических, промышленных, агропромышленных парков, бизнес-инкубаторов | 6.12 | ОВ | - | - |
| Обеспечение внутреннего правопорядка | Размещение объектов капитального строительства, необходимых для подготовки и поддержания в готовности органов внутренних дел, Росгвардии и спасательных служб, в которых существует военизированная служба; размещение объектов гражданской обороны, за исключением объектов гражданской обороны, являющихся частями производственных зданий | 8.3 | УВ | ОВ | ОВ |
| Охрана природных территорий | Сохранение отдельных естественных качеств окружающей природной среды путем ограничения хозяйственной деятельности в данной зоне, в частности: создание и уход за запретными полосами, создание и уход за защитными лесами, в том числе городскими лесами, лесами в лесопарках, и иная хозяйственная деятельность, разрешенная в защитных лесах, соблюдение режима использования природных ресурсов в заказниках, сохранение свойств земель, являющихся особо ценными | 9.1 | - | ОВ | |
| Историко-культурная деятельность | Сохранение и изучение объектов культурного наследия народов Российской Федерации (памятников истории и культуры), в том числе: объектов археологического наследия, достопримечательных мест, мест бытования исторических промыслов, производств и ремесел, исторических поселений, недействующих военных и гражданских захоронений, объектов культурного наследия, хозяйственная деятельность, являющаяся историческим промыслом или ремеслом, а также хозяйственная деятельность, обеспечивающая познавательный туризм | 9.3 | ОВ | ОВ | ОВ |

| Наименование ВРИ | Описание ВРИ | Код ВРИ | Cx1 Cx1/1 | Cx2 Cx2/1 | Cx3 Cx3/1 |
|-------------------------------------|---|---------|-----------|-----------|-----------|
| Земельные участки общего назначения | Земельные участки, являющиеся имуществом общего пользования и предназначенные для общего использования правообладателями земельных участков, расположенных в границах территории ведения гражданами садоводства или огородничества для собственных нужд, и (или) для размещения объектов капитального строительства, относящихся к имуществу общего пользования | 13.0 | - | - | ОВ |
| Ведение огородничества | Осуществление отдыха и (или) выращивания гражданами для собственных нужд сельскохозяйственных культур; размещение хозяйственных построек, не являющихся объектами недвижимости, предназначенных для хранения инвентаря и урожая сельскохозяйственных культур | 13.1 | - | - | ОВ |
| Ведение садоводства | Осуществление отдыха и (или) выращивания гражданами для собственных нужд сельскохозяйственных культур; размещение для собственных нужд садового дома, жилого дома, указанного в описании вида разрешенного использования с кодом 2.1, хозяйственных построек и гаражей для собственных нужд | 13.2 | - | - | ОВ |

ЗОНЫ СПЕЦИАЛЬНОГО НАЗНАЧЕНИЯ

Сп1, Сп1/1 Зона специального назначения, связанная с захоронениями

Зона Сп1, Сп1/1 выделена в целях обеспечения правовых условий деятельности кладбищ и необходимых объектов инженерной инфраструктуры.

| Наименование ВРИ | Описание ВРИ | Код ВРИ | Сп1 Сп1/1 |
|-----------------------------------|---|---------|-----------|
| Коммунальное обслуживание | Размещение зданий и сооружений в целях обеспечения физических и юридических лиц коммунальными услугами. Содержание данного вида разрешенного использования включает в себя содержание видов разрешенного использования с кодами 3.1.1 - 3.1.2 | 3.1 | ОВ/ВВ |
| Предоставление коммунальных услуг | Размещение зданий и сооружений, обеспечивающих поставку воды, тепла, электричества, газа, отвод канализационных стоков, очистку и уборку объектов недвижимости (котельных, водозаборов, очистных сооружений, насосных станций, водопроводов, линий электропередач, трансформаторных подстанций, газопроводов, линий связи, телефонных станций, канализаций, стоянок, гаражей и мастерских для обслуживания уборочной и аварийной техники, сооружений, необходимых для сбора и плавки снега) | 3.1.1 | ОВ/ВВ |

| | | | |
|---|--|-------|-------|
| Административные здания организаций, обеспечивающих предоставление коммунальных услуг | Размещение зданий, предназначенных для приема физических и юридических лиц в связи с предоставлением им коммунальных услуг | 3.1.2 | ОВ/ВВ |
| Религиозное использование | Размещение зданий и сооружений религиозного использования. Содержание данного вида разрешенного использования включает в себя содержание видов разрешенного использования с кодами 3.7.1 - 3.7.2 | 3.7 | ОВ |
| Осуществление религиозных обрядов | Размещение зданий и сооружений, предназначенных для совершения религиозных обрядов и церемоний (в том числе церкви, соборы, храмы, часовни, мечети, молельные дома, синагоги) | 3.7.1 | ОВ |
| Общественное управление | Размещение зданий, предназначенных для размещения органов и организаций общественного управления. Содержание данного вида разрешенного использования включает в себя содержание видов разрешенного использования с кодами 3.8.1 - 3.8.2 | 3.8 | УВ/ВВ |
| Государственное управление | Размещение зданий, предназначенных для размещения государственных органов, государственного пенсионного фонда, органов местного самоуправления, судов, а также организаций, непосредственно обеспечивающих их деятельность или оказывающих государственные и (или) муниципальные услуги | 3.8.1 | УВ/ВВ |
| Представительская деятельность | Размещение зданий, предназначенных для дипломатических представительств иностранных государств и субъектов Российской Федерации, консульских учреждений в Российской Федерации | 3.8.2 | УВ/ВВ |
| Служебные гаражи | Размещение постоянных или временных гаражей, стоянок для хранения служебного автотранспорта, используемого в целях осуществления видов деятельности, предусмотренных видами разрешенного использования с кодами 3.0, 4.0, а также для стоянки и хранения транспортных средств общего пользования, в том числе в депо | 4.9 | УВ/ВВ |
| Связь | Размещение объектов связи, радиовещания, телевидения, включая воздушные радиорелейные, надземные и подземные кабельные линии связи, линии радиофикации, антенные поля, усилительные пункты на кабельных линиях связи, инфраструктуру спутниковой связи и телерадиовещания, за исключением объектов связи, размещение которых предусмотрено содержанием видов разрешенного использования с кодами 3.1.1, 3.2.3 | 6.8 | УВ |
| Обеспечение внутреннего правопорядка | Размещение объектов капитального строительства, необходимых для подготовки и поддержания в готовности органов внутренних дел, Росгвардии и спасательных служб, в которых существует военизированная служба; размещение объектов гражданской обороны, за исключением объектов гражданской обороны, являющихся частями производственных зданий | 8.3 | ОВ |
| Охрана природных территорий | Сохранение отдельных естественных качеств окружающей природной среды путем ограничения хозяйственной деятельности в данной зоне, в частности: создание и уход за запретными полосами, создание и уход за защитными лесами, в том числе городскими лесами, лесами в лесопарках, и иная хозяйственная деятельность, разрешенная в защитных лесах, соблюдение режима использования природных ресурсов в заказниках, сохранение свойств земель, являющихся особо ценными | 9.1 | ВВ |
| Земельные участки (территории) общего пользования | Земельные участки общего пользования. Содержание данного вида разрешенного использования включает в себя содержание видов разрешенного использования с кодами 12.0.1 - 12.0.2 | 12.0 | ОВ |

| | | | |
|----------------------------|--|--------|----|
| Улично-дорожная сеть | Размещение объектов улично-дорожной сети: автомобильных дорог, трамвайных путей и пешеходных тротуаров в границах населенных пунктов, пешеходных переходов, бульваров, площадей, проездов, велодорожек и объектов велотранспортной и инженерной инфраструктуры; размещение придорожных стоянок (парковок) транспортных средств в границах городских улиц и дорог, за исключением предусмотренных видами разрешенного использования с кодами 2.7.1, 4.9, 7.2.3, а также некапитальных сооружений, предназначенных для охраны транспортных средств | 12.0.1 | ОВ |
| Благоустройство территории | Размещение декоративных, технических, планировочных, конструктивных устройств, элементов озеленения, различных видов оборудования и оформления, малых архитектурных форм, некапитальных нестационарных строений и сооружений, информационных щитов и указателей, применяемых как составные части благоустройства территории, общественных туалетов | 12.0.2 | ОВ |
| Ритуальная деятельность | Размещение кладбищ, крематориев и мест захоронения; размещение соответствующих культовых сооружений; осуществление деятельности по производству продукции ритуально-обрядового назначения | 12.1 | ОВ |

Глава VIII. Предельные размеры земельных участков и предельные параметры разрешённого строительства, реконструкции объектов капитального строительства

Статья 55. Предельные размеры земельных участков и предельные параметры разрешенного строительства, реконструкции объектов капитального строительства в жилых зонах и общественно- деловых зонах

| № п/п | Наименование параметра | Значение предельных размеров земельных участков и предельных параметров разрешенного строительства, реконструкции объектов капитального строительства в территориальных зонах | | | | | | | | | | | |
|---|--|---|--------------|------------|------------|--------------|------------|------------|------|----|----|----|---|
| | | Ж1 Ж1/1 | Ж1-1 Ж2/1 | Ж2 Ж5/1 | Ж5 Ж6/1 | Ж6-1 Ж6/1 | Ж7 Ж7/1 | Ж8 О1/1 | О1 | О2 | О5 | О6 | |
| Предельные (минимальные и (или) максимальные) размеры земельных участков, в том числе их площадь | | | | | | | | | | | | | |
| 1. | Минимальная площадь земельного участка для индивидуального жилищного строительства, кв.м. | 1000 | 400 | 1000 | - | 1000 | 600 | - | 1000 | - | - | - | - |
| 2. | Максимальная площадь земельного участка для индивидуального жилищного строительства, кв.м. | 1400 | 1800 | 1400 | - | 1400 | 1400 | - | 1400 | - | - | - | - |
| 3. | Минимальная площадь земельного участка для блокированной жилой застройки, кв.м на каждый блок | 200 | 40 | 200 | - | 200 | 200 | - | 200 | - | - | - | - |
| 4. | Максимальная площадь земельного участка для блокированной жилой застройки, кв.м на каждый блок | 1000 | 2500 | 1000 | - | 1000 | 1000 | - | 1000 | - | - | - | - |
| 5. | Минимальная площадь земельного участка для ведения личного подсобного хозяйства (приусадебный земельный участок), кв.м. | 1000 | 1000 | - | - | 1000 | 1000 | - | - | - | - | - | - |
| 6. | Максимальная площадь земельного участка для ведения личного подсобного хозяйства (приусадебный земельный участок), кв.м. | 2000 | 2000 | - | - | 2000 | 2000 | - | - | - | - | - | - |

| № п/п | Наименование параметра | Значение предельных размеров земельных участков и предельных параметров разрешенного строительства, реконструкции объектов капитального строительства в территориальных зонах | | | | | | | | | | № п/п | Наименование параметра | Значение предельных размеров земельных участков и предельных параметров разрешенного строительства, реконструкции объектов капитального строительства в территориальных зонах | | | | | | | | | | | | | | | | | | | | | | | | | | | | | | | | | | | | | | | | | | | | | | | | | | | | | | | | | | | | | | | | | | | | | | | | | | | | | | | |
|---|--|---|-------|-----|-----|-----|-------|-----|-----|------|------|-------|---|---|--|------|-------|-----|------|------|-------|-----|------|------|-------|------------------------|---|---|--|--|--|--|--|----|----|-----|---|---|----|---|--|--|--|--|--|--|--|--|----|--|-----|-----|-----|----|----|----|--|----|---|---|---|---|---|---|---|--|--|--|--|--|--|--|--|--|--|----|---|----|----|----|----|----|----|--|---|--|--|--|--|--|--|--|--|
| | | ЖК1 | ЖК1-1 | ЖК2 | ЖК5 | ЖК6 | ЖК6-1 | ЖК7 | ЖК8 | О1 | О2 | | | О5 | О6 | ЖК1 | ЖК1-1 | ЖК2 | ЖК5 | ЖК6 | ЖК6-1 | ЖК7 | ЖК8 | О1 | О2 | О5 | О6 | | | | | | | | | | | | | | | | | | | | | | | | | | | | | | | | | | | | | | | | | | | | | | | | | | | | | | | | | | | | | | | | | | |
| 24. | Максимальный процент застройки в границах земельного участка для блокированной жилой застройки, % | 80 | 80 | 80 | - | 80 | 80 | - | - | - | - | - | 84. | Максимальная площадь отдельно стоящих зданий объектов физической культуры и спорта, кв.м | 1000 | 1000 | 1500 | - | 1000 | 1000 | - | - | - | - | | | | | | | | | | | | | | | | | | | | | | | | | | | | | | | | | | | | | | | | | | | | | | | | | | | | | | | | | | | | | | | | | | | | | |
| 25. | Максимальный процент застройки в границах земельного участка для малоэтажной многоквартирной жилой застройки, % | - | - | 50 | - | 50 | 50 | - | - | - | - | - | 85. | Максимальная площадь отдельно стоящих зданий, строений, сооружений объектов хранения и стоянки транспортных средств | 300 | 300 | 600 | - | 300 | 300 | 300 | - | 1200 | 1200 | - | - | | | | | | | | | | | | | | | | | | | | | | | | | | | | | | | | | | | | | | | | | | | | | | | | | | | | | | | | | | | | | | | | | | | |
| 26. | Максимальный процент застройки в границах земельного участка для ведения садоводства, % | - | - | - | - | - | - | 40 | - | - | - | - | 86. | Максимальная высота капитальных ограждений земельных участков, м | 2 | 2 | 2 | 0 | 2 | 2 | 2 | - | 0 | 0 | 0 | | | | | | | | | | | | | | | | | | | | | | | | | | | | | | | | | | | | | | | | | | | | | | | | | | | | | | | | | | | | | | | | | | | | |
| 27. | Максимальный процент застройки для предоставления коммунальных услуг, % | 90 | 90 | 90 | 90 | 90 | 90 | 90 | 90 | 90 | 90 | 90 | 87. | Максимальная площадь стоянок, гаражей и мастерских для обслуживания уборочной, и аварийной техники, кв.м | 0 | 0 | 0 | 0 | 0 | 0 | 0 | 0 | 250 | 250 | - | - | | | | | | | | | | | | | | | | | | | | | | | | | | | | | | | | | | | | | | | | | | | | | | | | | | | | | | | | | | | | | | | | | | | |
| 28. | Максимальный процент застройки в границах земельного участка в иных случаях, за исключением случаев, указанных в пунктах 22-27 настоящей таблицы, % | - | - | - | - | - | - | - | - | 90 | 90 | 90 | 90 | 88. | Максимальный размер санитарно-защитной зоны объектов (м) капитального строительства в целях обеспечения физических и юридических лиц коммунальными услугами, в частности: поставки воды, тепла, электричества, газа, предоставления услуг связи, отвода канализационных стоков, очистки и уборки объектов недвижимости (код 3.1 Коммунальное обслуживание) | 0 | 0 | 0 | 0 | 0 | 0 | 0 | 0 | 0 | 0 | 0 | 0 | 0 | | | | | | | | | | | | | | | | | | | | | | | | | | | | | | | | | | | | | | | | | | | | | | | | | | | | | | | | | | | | | | | | | |
| Иные показатели | | | | | | | | | | | | | | 89. | Максимальная площадь объектов капитального строительства (кв.м) предназначенных для продажи товаров, торговая площадь (Код 3.4. Магазины) | 500 | 500 | 500 | - | 500 | 500 | 500 | 500 | - | - | - | - | - | | | | | | | | | | | | | | | | | | | | | | | | | | | | | | | | | | | | | | | | | | | | | | | | | | | | | | | | | | | | | | | | | |
| 29. | Минимальный отступ (бытовой разрыв) между зданиями индивидуального жилищного строительства и (или) зданиями блокированной жилой застройки, м | 6 | 6 | 6 | - | 6 | 6 | - | 6 | - | - | - | Примечание: в целях применения настоящей статьи прочерк в колонке значения параметра означает, что данный параметр не подлежит установлению. | | | | | | | | | | | | | | | | | | | | | | | | | | | | | | | | | | | | | | | | | | | | | | | | | | | | | | | | | | | | | | | | | | | | | | | | | | | | | | | | |
| 30. | Минимальный отступ (бытовой разрыв) между зданиями малоэтажной многоквартирной жилой застройки, м | - | - | 10 | - | - | - | - | 10 | - | - | - | Статья 56. Предельные размеры земельных участков и предельные параметры разрешенного строительства, реконструкции объектов капитального строительства в производственных зонах, подзонах производственных зон и зонах инженерной и транспортной инфраструктур | | | | | | | | | | | | | | | | | | | | | | | | | | | | | | | | | | | | | | | | | | | | | | | | | | | | | | | | | | | | | | | | | | | | | | | | | | | | | | | | |
| 31. | Максимальное количество блоков в блокированной жилой застройке, шт. | 4 | 4 | 10 | - | 10 | 10 | - | 10 | - | - | - | | | | | | | | | | | | | | | | | | | | | | | | | | | | | | | | | | | | | | | | | | | | | | | | | | | | | | | | | | | | | | | | | | | | | | | | | | | | | | | | | |
| 32. | Максимальная площадь встроенных и пристроенных помещений нежилого назначения в жилых зданиях (за исключением объектов образования и здравоохранения), кв.м | 100 | 100 | 150 | - | 100 | 100 | 100 | - | - | - | - | | | | | | | | | | | | | | | | | | | | | | | | | | | | | | | | | | | | | | | | | | | | | | | | | | | | | | | | | | | | | | | | | | | | | | | | | | | | | | | | | |
| 33. | Максимальная площадь отдельно стоящих зданий, строений нежилого назначения (за исключением объектов образования, здравоохранения и объектов физической культуры и спорта, хранения и стоянки транспортных средств), кв.м | 150 | 150 | 300 | - | 150 | 150 | 100 | - | 1000 | 2000 | 1000 | 1000 | <table border="1"> <thead> <tr> <th rowspan="2">№ п/п</th> <th rowspan="2">Наименование параметра</th> <th colspan="7">Значение предельных размеров земельных участков и предельных параметров разрешенного строительства, реконструкции объектов капитального строительства в территориальных зонах</th> </tr> <tr> <th>П1</th> <th>П2</th> <th>ПСЗ</th> <th>И</th> <th>Т</th> <th>ИТ</th> </tr> </thead> <tbody> <tr> <td colspan="9">Предельные (минимальные и (или) максимальные) размеры земельных участков, в том числе их площадь</td> </tr> <tr> <td>1.</td> <td>Минимальная площадь земельного участка, кв.м</td> <td>600</td> <td>600</td> <td>400</td> <td>10</td> <td>10</td> <td>10</td> <td></td> </tr> <tr> <td>2.</td> <td>Максимальная площадь земельного участка, кв.м</td> <td>-</td> <td>-</td> <td>-</td> <td>-</td> <td>-</td> <td>-</td> <td></td> </tr> <tr> <td colspan="9">Предельное количество этажей или предельная высота зданий, строений, сооружений</td> </tr> <tr> <td>3.</td> <td>Предельная высота зданий, сооружений, строений, м</td> <td>30</td> <td>20</td> <td>20</td> <td>25</td> <td>20</td> <td>25</td> <td></td> </tr> <tr> <td colspan="9">Минимальные отступы от границ земельных участков в целях определения мест допустимого размещения зданий, строений, сооружений, за пределами которых запрещено строительство зданий, строений, сооружений</td> </tr> </tbody> </table> | | | | | | | | | | | № п/п | Наименование параметра | Значение предельных размеров земельных участков и предельных параметров разрешенного строительства, реконструкции объектов капитального строительства в территориальных зонах | | | | | | | П1 | П2 | ПСЗ | И | Т | ИТ | Предельные (минимальные и (или) максимальные) размеры земельных участков, в том числе их площадь | | | | | | | | | 1. | Минимальная площадь земельного участка, кв.м | 600 | 600 | 400 | 10 | 10 | 10 | | 2. | Максимальная площадь земельного участка, кв.м | - | - | - | - | - | - | | Предельное количество этажей или предельная высота зданий, строений, сооружений | | | | | | | | | 3. | Предельная высота зданий, сооружений, строений, м | 30 | 20 | 20 | 25 | 20 | 25 | | Минимальные отступы от границ земельных участков в целях определения мест допустимого размещения зданий, строений, сооружений, за пределами которых запрещено строительство зданий, строений, сооружений | | | | | | | | |
| № п/п | Наименование параметра | Значение предельных размеров земельных участков и предельных параметров разрешенного строительства, реконструкции объектов капитального строительства в территориальных зонах | | | | | | | | | | | | | | | | | | | | | | | | | | | | | | | | | | | | | | | | | | | | | | | | | | | | | | | | | | | | | | | | | | | | | | | | | | | | | | | | | | | | | | | | | | | |
| | | П1 | П2 | ПСЗ | И | Т | ИТ | | | | | | | | | | | | | | | | | | | | | | | | | | | | | | | | | | | | | | | | | | | | | | | | | | | | | | | | | | | | | | | | | | | | | | | | | | | | | | | | | | | | | | |
| Предельные (минимальные и (или) максимальные) размеры земельных участков, в том числе их площадь | | | | | | | | | | | | | | | | | | | | | | | | | | | | | | | | | | | | | | | | | | | | | | | | | | | | | | | | | | | | | | | | | | | | | | | | | | | | | | | | | | | | | | | | | | | | | |
| 1. | Минимальная площадь земельного участка, кв.м | 600 | 600 | 400 | 10 | 10 | 10 | | | | | | | | | | | | | | | | | | | | | | | | | | | | | | | | | | | | | | | | | | | | | | | | | | | | | | | | | | | | | | | | | | | | | | | | | | | | | | | | | | | | | | |
| 2. | Максимальная площадь земельного участка, кв.м | - | - | - | - | - | - | | | | | | | | | | | | | | | | | | | | | | | | | | | | | | | | | | | | | | | | | | | | | | | | | | | | | | | | | | | | | | | | | | | | | | | | | | | | | | | | | | | | | | |
| Предельное количество этажей или предельная высота зданий, строений, сооружений | | | | | | | | | | | | | | | | | | | | | | | | | | | | | | | | | | | | | | | | | | | | | | | | | | | | | | | | | | | | | | | | | | | | | | | | | | | | | | | | | | | | | | | | | | | | | |
| 3. | Предельная высота зданий, сооружений, строений, м | 30 | 20 | 20 | 25 | 20 | 25 | | | | | | | | | | | | | | | | | | | | | | | | | | | | | | | | | | | | | | | | | | | | | | | | | | | | | | | | | | | | | | | | | | | | | | | | | | | | | | | | | | | | | | |
| Минимальные отступы от границ земельных участков в целях определения мест допустимого размещения зданий, строений, сооружений, за пределами которых запрещено строительство зданий, строений, сооружений | | | | | | | | | | | | | | | | | | | | | | | | | | | | | | | | | | | | | | | | | | | | | | | | | | | | | | | | | | | | | | | | | | | | | | | | | | | | | | | | | | | | | | | | | | | | | |

| № п/п | Наименование параметра | Значение предельных размеров земельных участков и предельных параметров разрешенного строительства, реконструкции объектов капитального строительства в территориальных зонах | | | | | |
|--|---|---|------------|------------|------------|------------|------------|
| | | П1 П1/1 | П2 П2/2 | П3 П3/1 | П4 П4/1 | П5 П5/1 | П6 П6/1 |
| 4. | Минимальный отступ от границ земельных участков до зданий, строений, сооружений, м | 3 | 1 | 1 | 0 | 0 | 0 |
| Максимальный процент застройки в границах земельного участка, определяемый как отношение суммарной площади земельного участка, которая может быть застроена, ко всей площади земельного участка | | | | | | | |
| 5. | Максимальный процент застройки в границах земельного участка при размещении производственных объектов, % | 80 | - | 60 | - | - | - |
| 6. | Максимальный процент застройки в границах земельного участка при размещении коммунально-складских объектов, % | 60 | 60 | 60 | 60 | 60 | 60 |
| 7. | Максимальный процент застройки в границах земельного участка при размещении иных объектов, за исключением случаев, указанных в пунктах настоящей таблицы, % | - | - | - | - | - | - |
| Иные показатели | | | | | | | |
| 8. | Максимальный размер санитарно-защитной зоны, м | 300 | 0 | 0 | 0 | 0 | 0 |
| 9. | Максимальная высота капитальных ограждений земельных участков, м | 2 | 2 | 2 | 2 | 2 | 2 |

Примечание: в целях применения настоящей статьи прочерк в колонке значения параметра означает, что данный параметр не подлежит установлению.

Статья 57. Предельные размеры земельных участков и предельные параметры разрешенного строительства, реконструкции объектов капитального строительства в зонах рекреационного назначения

| № п/п | Наименование параметра | Значение предельных размеров земельных участков и предельных параметров разрешенного строительства, реконструкции объектов капитального строительства в территориальных зонах | | | |
|---|---|---|------------|------------|------------|
| | | Р1 Р1/1 | Р2 Р2/1 | Р3 Р3/1 | Р4 Р4/1 |
| Предельные (минимальные и (или) максимальные) размеры земельных участков, в том числе их площадь | | | | | |
| 1. | Минимальная площадь земельного участка, кв.м | 1000 | 3000 | 1000 | 3000 |
| 2. | Максимальная площадь земельного участка, кв.м | - | - | - | - |
| Предельное количество этажей или предельная высота зданий, строений, сооружений | | | | | |
| 3. | Предельная высота зданий, сооружений, строений, м | 10 | 5 | 22,5 | 22,5 |
| Минимальные отступы от границ земельных участков в целях определения мест допустимого размещения зданий, строений, сооружений, за пределами которых запрещено строительство зданий, строений, сооружений | | | | | |
| 4. | Минимальный отступ от границ земельных участков до зданий, строений, сооружений м | 1 | - | 1 | 1 |

| № п/п | Наименование параметра | Значение предельных размеров земельных участков и предельных параметров разрешенного строительства, реконструкции объектов капитального строительства в территориальных зонах | | | |
|--|---|---|--------------|--------------|--------------|
| | | Сх1 Сх1/1 | Сх2 Сх2/1 | Сх3 Сх3/1 | Сх4 Сх4/1 |
| Максимальный процент застройки в границах земельного участка, определяемый как отношение суммарной площади земельного участка, которая может быть застроена, ко всей площади земельного участка | | | | | |
| 5. | Максимальный процент застройки в границах земельного участка, % | 10 | 5 | 80 | 30 |
| Иные показатели | | | | | |
| 6. | Максимальная площадь объектов физкультуры и спорта открытого типа, кв.м | 3000 | - | 10000 | 10000 |

Примечание: в целях применения настоящей статьи прочерк в колонке значения параметра означает, что данный параметр не подлежит установлению.

Статья 58. Предельные размеры земельных участков и предельные параметры разрешенного строительства, реконструкции объектов капитального строительства в зонах сельскохозяйственного использования

| № п/п | Наименование параметра | Значение предельных размеров земельных участков и предельных параметров разрешенного строительства, реконструкции объектов капитального строительства в территориальных зонах | | | |
|---|---|---|--------------|--------------|--------------|
| | | Сх1 Сх1/1 | Сх2 Сх2/1 | Сх3 Сх3/1 | Сх4 Сх4/1 |
| Предельные (минимальные и (или) максимальные) размеры земельных участков, в том числе их площадь | | | | | |
| 1. | Минимальная площадь земельного участка, кв.м | 1000 | 1000 | 600 | - |
| 2. | Максимальная площадь земельного участка, кв.м | 20000 | 50000 | 3000 | - |
| Предельное количество этажей или предельная высота зданий, строений, сооружений | | | | | |
| 3. | Предельная высота зданий, строений, сооружений, м | 0 | 20 | 10 | - |
| Минимальные отступы от границ земельных участков в целях определения мест допустимого размещения зданий, строений, сооружений, за пределами которых запрещено строительство зданий, строений, сооружений | | | | | |
| 4. | Минимальный отступ от границ земельных участков до зданий, строений, сооружений м | - | 1 | 3 | - |
| Максимальный процент застройки в границах земельного участка, определяемый как отношение суммарной площади земельного участка, которая может быть застроена, ко всей площади земельного участка | | | | | |
| 5. | Максимальный процент застройки в границах земельного участка при застройке земельных участков для садоводства и дачного хозяйства, % | 0 | - | 40 | - |
| 6. | Максимальный процент застройки в границах земельного участка при размещении производственных объектов, % | 0 | 80 | - | - |
| 7. | Максимальный процент застройки в границах земельного участка при размещении коммунально-складских объектов, % | 0 | 60 | - | - |
| 8. | Максимальный процент застройки в границах земельного участка при размещении иных объектов, за исключением случаев, указанных в пунктах 5-7 настоящей таблицы, % | 0 | - | 40 | - |
| Иные показатели | | | | | |
| 9. | Максимальный размер санитарно защитной зоны, м | 0 | 300 | 0 | - |
| 10. | Максимальная высота капитальных ограждений земельных участков, м | 0 | 2 | 1,5 | - |

Примечание:

- минимальная площадь земельного участка для зоны Сх1 «Зона сельскохозяйственных угодий» устанавливается для соответствующих территориальных зон, расположенных в границах населенного пункта.»

- в целях применения настоящей статьи прочерк в колонке значения параметра означает, что данный параметр не подлежит установлению.

Статья 59. Предельные размеры земельных участков и предельные параметры разрешенного строительства, реконструкции объектов капитального строительства в зонах специального назначения

| № п/п | Наименование параметра | Значение предельных размеров земельных участков и предельных параметров разрешенного строительства, реконструкции объектов капитального строительства в территориальных зонах | |
|--|------------------------|---|--------------|
| | | Сп1 Сп1/1 | Сп2 Сп2/1 |
| Значение предельных размеров земельных участков и предельных параметров разрешенного строительства, реконструкции объектов капитального строительства в территориальных зонах | | | |
| | | | |

| Предельные (минимальные и (или) максимальные) размеры земельных участков, в том числе их площадь | |
|--|--|
| 1. | Минимальная площадь земельного участка, кв.м |
| 2. | Максимальная площадь земельного участка, кв.м |
| Предельное количество этажей или предельная высота зданий, строений, сооружений | |
| 3. | Предельная высота зданий, строений, сооружений, м |
| Минимальные отступы от границ земельных участков в целях определения мест допустимого размещения зданий, строений, сооружений, за пределами которых запрещено строительство зданий, строений, сооружений | |
| 4. | Минимальный отступ от границ земельных участков до зданий, строений, сооружений, м |
| Максимальный процент застройки в границах земельного участка, определяемый как отношение суммарной площади земельного участка, которая может быть застроена, ко всей площади земельного участка | |
| 5. | Максимальный процент застройки в границах земельного участка, % |
| Иные показатели | |
| 6. | Максимальный размер санитарно-защитной зоны, м |

Примечание: в целях применения настоящей статьи прочерк в колонке значения параметра означает, что данный параметр не подлежит установлению.

Глава X. Ограничения использования земельных участков и объектов капитального строительства

Статья 60. Ограничение применения предельных размеров земельных участков

Предельные (минимальные и (или) максимальные) размеры земельных участков, установленные Правилами не применяются к земельным участкам, находящимся в государственной или муниципальной собственности, на которых расположены здания, сооружения, предоставляемым в собственность или в аренду гражданам, юридическим лицам, являющимся собственникам соответствующих зданий, сооружений, в случаях, предусмотренных ст. 39.20 Земельного кодекса Российской Федерации. Размеры данных участков устанавливаются с учетом их фактической площади.

Статья 61. Ограничения использования земельных участков и объектов капитального строительства, устанавливаемые в соответствии с законодательством Российской Федерации

1. Ограничения использования земельных участков и объектов капитального строительства устанавливаются в зонах с особыми условиями использования территории, если сведения об указанных зонах внесены в Единый государственный реестр недвижимости в соответствии с требованиями Земельного кодекса Российской Федерации.

2. Использование земельных участков в границах зон с особыми условиями использования территории осуществляется в соответствии с требованиями Земельного кодекса Российской Федерации, положениями о соответствующих видах зон, решениями уполномоченных органов государственной власти, органов местного самоуправления об установлении соответствующей зоны с особыми условиями использования территории.

Статья 62. Ограничения использования территорий в границах санитарно-защитных зон

1. Санитарно-защитные зоны устанавливаются в отношении действующих, планируемых к строительству, реконструируемых объектов капитального строительства, являющихся источниками химического, физического, биологического воздействия на среду обитания человека (далее - объекты), в случае формирования за контурами объектов химического, физического и (или) биологического воздействия, превышающего санитарно-эпидемиологические требования.

2. Порядок установления санитарно-защитных зон и использования земельных участков, расположенных в границах санитарно-защитных зон установлен Постановлением Правительства РФ от 03.03.2018 № 222. В соответствии с пунктом указанного Порядка в границах санитарно-защит-

ной зоны не допускается использование земельных участков в целях:

а) размещения жилой застройки, объектов образовательного и медицинского назначения, спортивных сооружений открытого типа, организаций отдыха детей и их оздоровления, зон рекреационного назначения и для ведения садоводства;

б) размещения объектов для производства и хранения лекарственных средств, объектов пищевых отраслей промышленности, оптовых складов продовольственного сырья и пищевой продукции, комплексов водопроводных сооружений для подготовки и хранения питьевой воды, использования земельных участков в целях производства, хранения и переработки сельскохозяйственной продукции, предназначенной для дальнейшего использования в качестве пищевой продукции, если химическое, физическое и (или) биологическое воздействие объекта, в отношении которого установлена санитарно-защитная зона, приведет к нарушению качества и безопасности таких средств, сырья, воды и продукции в соответствии с установленными к ним требованиями.

Статья 63. Ограничения использования земельных участков и объектов капитального строительства на территории водоохраных зон и прибрежных защитных полос

1. Водоохраными зонами являются территории, которые примыкают к береговой линии морей, рек, ручьев, каналов, озер, водохранилищ и на которых устанавливается специальный режим осуществления хозяйственной и иной деятельности.

2. Режим водоохраных зон устанавливается в соответствии с Водным кодексом Российской Федерации в целях предотвращения загрязнения, засорения, заиления указанных водных объектов и истощения их вод, а также сохранения среды обитания водных биологических ресурсов и других объектов животного и растительного мира.

3. На территории водоохраных зон запрещается:

1) использование сточных вод для удобрения почв;

2) размещение кладбищ, скотомогильников, мест захоронения отходов производства и потребления, химических, взрывчатых, токсичных, отравляющих и ядовитых веществ, пунктов захоронения радиоактивных отходов;

3) осуществление авиационных мер по борьбе с вредителями и болезнями растений;

4) движение и стоянка автотранспортных средств (кроме специальных автотранспортных средств), за исключением их движения по дорогам и стоянки на дорогах и в специально оборудованных местах, имеющих твердое покрытие;

5) размещение автозаправочных станций, складов горюче-смазочных материалов (за исключением случаев, если автозаправочные станции, склады горюче-смазочных материалов размещены на территориях портов, судостроительных и судоремонтных организаций, инфраструктуры внутренних водных путей, в том числе баз (сооружений) для стоянки маломерных судов, объектов органов федеральной службы безопасности), станций технического обслуживания, используемых для технического осмотра и ремонта транспортных средств, осуществление мойки транспортных средств;

6) хранение пестицидов и агрохимикатов (за исключением хранения агрохимикатов в специализированных хранилищах на территориях морских портов за пределами границ прибрежных защитных полос), применение пестицидов и агрохимикатов;

7) сброс сточных, в том числе дренажных, вод;

8) разведка и добыча общераспространенных полезных ископаемых (за исключением случаев, если разведка и добыча

общераспространенных полезных ископаемых осуществляются пользователями недр, осуществляющими разведку и добычу иных видов полезных ископаемых, в границах предоставленных им в соответствии с законодательством Российской Федерации о недрах горных отводов и (или) геологических отводов на основании утвержденного технического проекта в соответствии со статьей 19.1 Закона Российской Федерации от 21 февраля 1992 года № 2395-1 «О недрах»).

4. В границах водоохранных зон устанавливаются прибрежные защитные полосы, на территориях которых вводятся дополнительные ограничения хозяйственной и иной деятельности.

В границах прибрежных защитных полос, наряду с вышеперечисленными ограничениями, запрещается:

- 1) распашка земель;
- 2) размещение отвалов размываемых грунтов;
- 3) выпас сельскохозяйственных животных и организация для них летних лагерей, ванн.

За пределами территорий городов и других населенных пунктов ширина их прибрежной защитной полосы рек, ручьев, каналов, озер, водохранилищ устанавливается от местоположения соответствующей береговой линии (границы водного объекта).

5. В границах водоохранных зон допускается проектирование, строительство, реконструкция, ввод в эксплуатацию, эксплуатация хозяйственных и иных объектов при условии оборудования таких объектов сооружениями, обеспечивающими охрану водных объектов от загрязнения, засорения и истощения вод в соответствии с водным законодательством и законодательством в области охраны окружающей среды.

6. В отношении территорий ведения гражданами садоводства или огородничества для собственных нужд, размещенных в границах водоохранных зон и не оборудованных сооружениями для очистки сточных вод, до момента их оборудования такими сооружениями и (или) подключения к системам, указанным в пункте 1 части 16 Водного кодекса Российской Федерации, допускается применение приемников, изготовленных из водонепроницаемых материалов, предотвращающих поступление загрязняющих веществ, иных веществ и микроорганизмов в окружающую среду.

7. В границах водоохранных зон допускаются проектирование, строительство, реконструкция, ввод в эксплуатацию, эксплуатация хозяйственных и иных объектов при условии оборудования таких объектов сооружениями, обеспечивающими охрану водных объектов от загрязнения, засорения, заиления и истощения вод в соответствии с водным законодательством и законодательством в области охраны окружающей среды. Выбор типа сооружения, обеспечивающего охрану водного объекта от загрязнения, засорения, заиления и истощения вод, осуществляется с учетом необходимости соблюдения установленных в соответствии с законодательством в области охраны окружающей среды нормативов допустимых сбросов загрязняющих веществ, иных веществ и микроорганизмов. В целях настоящей статьи под сооружениями, обеспечивающими охрану водных объектов от загрязнения, засорения, заиления и истощения вод, понимаются:

- 1) централизованные системы водоотведения (канализации), централизованные ливневые системы водоотведения;
- 2) сооружения и системы для отведения (сброса) сточных вод в централизованные системы водоотведения (в том числе дождевых, талых, инфильтрационных, поливномоечных и дренажных вод), если они предназначены для приема таких вод;
- 3) локальные очистные сооружения для очистки сточных вод (в том числе дождевых, талых, инфильтрационных, по-

ливомоечных и дренажных вод), обеспечивающие их очистку исходя из нормативов, установленных в соответствии с требованиями законодательства в области охраны окружающей среды и настоящего Кодекса;

4) сооружения для сбора отходов производства и потребления, а также сооружения и системы для отведения (сброса) сточных вод (в том числе дождевых, талых, инфильтрационных, поливномоечных и дренажных вод) в приемники, изготовленные из водонепроницаемых материалов;

5) сооружения, обеспечивающие защиту водных объектов и прилегающих к ним территорий от разливов нефти и нефтепродуктов и иного негативного воздействия на окружающую среду.

8. Установление на местности границ водоохранных зон и границ прибрежных защитных полос водных объектов, в том числе посредством специальных информационных знаков, осуществляется в [порядке](#), установленном Правительством Российской Федерации.

Статья 64. Ограничения использования земельных участков и объектов капитального строительства в зонах охраны объектов культурного наследия

1. Использование земельных участков и объектов капитального строительства, которые не являются объектами культурного наследия и расположены в пределах зон охраны объектов культурного наследия, расположенных на территории поселения, определяется:

1) градостроительным регламентом, установленным настоящими Правилами применительно к территориальной зоне, в границах которой расположены земельные участки и объекты капитального строительства в соответствии с картой градостроительного зонирования поселения, с учетом ограничений, установленных настоящей статьей;

2) ограничениями, установленными Федеральным [законом](#) от 25 июня 2002 года № 73-ФЗ «Об объектах культурного наследия (памятниках истории и культуры) народов Российской Федерации»;

3) режимами использования земель и градостроительными регламентами, утвержденными на основании проекта зон охраны объекта культурного наследия в соответствии с [частью 2](#) настоящей статьи.

2. Границы зон охраны объекта культурного наследия (за исключением границ зон охраны особо ценных объектов культурного наследия народов Российской Федерации и объектов культурного наследия, включенных в Список всемирного наследия), режимы использования земель и градостроительные регламенты в границах данных зон утверждаются на основании проекта зон охраны объекта культурного наследия в отношении объектов культурного наследия федерального значения - органом государственной власти Самарской области по согласованию с федеральным органом охраны объектов культурного наследия, а в отношении объектов культурного наследия регионального значения и объектов культурного наследия местного (муниципального) значения - в порядке, установленном законами Самарской области.

3. После утверждения в установленном порядке проектов зон охраны памятников истории и культуры, расположенных на территории поселения, в настоящую статью вносятся дополнения и изменения в части определенных указанным проектом ограничений по условиям охраны объектов культурного наследия, относящихся к использованию земельных участков и иного недвижимого имущества, которое не является объектом культурного наследия.

4. В соответствии с Федеральным [законом](#) от 25 июня 2002 года № 73-ФЗ «Об объектах культурного наследия (памятни-

ках истории и культуры) народов Российской Федерации» в целях обеспечения сохранности объектов культурного наследия устанавливаются следующие ограничения:

1) В исторической среде объекта культурного наследия на сопряженной с ним территории проектом зон охраны объекта культурного наследия устанавливаются зоны охраны объекта культурного наследия, включающие:

- а) охранную зону объекта культурного наследия;
- б) зону регулирования застройки и хозяйственной деятельности;
- в) зону охраняемого природного ландшафта.

2) Охранная зона - объекта культурного наследия территория, в пределах которой в целях обеспечения сохранности объекта культурного наследия в его историческом ландшафтном окружении устанавливается особый режим использования земель и земельных участков, ограничивающий хозяйственную деятельность и запрещающий строительство, за исключением применения специальных мер, направленных на сохранение и регенерацию историко-градостроительной или природной среды объекта культурного наследия.

Зона регулирования застройки и хозяйственной деятельности - территория, в пределах которой устанавливается режим использования земель и земельных участков, ограничивающий строительство и хозяйственную деятельность, определяются требования к реконструкции существующих зданий и сооружений.

Зона охраняемого природного ландшафта - территория, в пределах которой устанавливается режим использования земель и земельных участков, запрещающий или ограничивающий хозяйственную деятельность, строительство и реконструкцию существующих зданий и сооружений в целях сохранения (регенерации) природного ландшафта, включая долины рек, водоемы, леса и открытые пространства, связанные композиционно с объектами культурного наследия.

3) Запрещаются проектирование и проведение землеустроительных, земляных, строительных, мелиоративных, хозяйственных и иных работ на территории памятника или ансамбля, за исключением работ по сохранению данного памятника или ансамбля и (или) их территорий, а также хозяйственной деятельности, не нарушающей целостности памятника или ансамбля и не создающей угрозы их повреждения, разрушения или уничтожения.

4) Проектирование и проведение работ по сохранению памятника или ансамбля и (или) их территорий осуществляются:

в отношении объектов культурного наследия федерального значения - по согласованию с федеральным органом охраны объектов культурного наследия либо в порядке, определяемом соглашением о передаче полномочий между федеральным органом охраны объектов культурного наследия и органом исполнительной власти Самарской области, уполномоченным в области охраны объектов культурного наследия; с 1 января 2015 года - по согласованию с органом исполнительной власти, осуществляющим функции в области охраны объектов культурного наследия в соответствии с разграничением полномочий, предусмотренным Федеральным [законом](#) от 25 июня 2002 года № 73-ФЗ «Об объектах культурного наследия (памятниках истории и культуры) народов Российской Федерации»;

в отношении объектов культурного наследия регионального значения и объектов культурного наследия местного (муниципального) значения, выявленных объектов культурного наследия - в соответствии с законами Самарской области.

5) Характер использования территории достопримечательного места, ограничения на использование данной террито-

рии и требования к хозяйственной деятельности, проектированию и строительству на территории достопримечательного места определяются федеральным органом охраны объектов культурного наследия в отношении объектов культурного наследия федерального значения и органом исполнительной власти Самарской области, уполномоченным в области охраны объектов культурного наследия, - в отношении объектов культурного наследия регионального значения, и объектов культурного наследия местного (муниципального) значения, и вносятся в настоящие Правила.

6) Проектирование и проведение землеустроительных, земляных, строительных, мелиоративных, хозяйственных и иных работ осуществляются при отсутствии на данной территории объектов культурного наследия, включенных в реестр выявленных объектов культурного наследия, либо при обеспечении заказчиком работ указанных в [пункте 8 части 4](#) настоящей статьи требований к сохранности расположенных на данной территории объектов культурного наследия.

7) В случае обнаружения на территории, подлежащей хозяйственному освоению, объектов, обладающих признаками объекта культурного наследия, в проекты проведения землеустроительных, земляных, строительных, мелиоративных, хозяйственных и иных работ должны быть внесены разделы об обеспечении сохранности обнаруженных объектов до включения данных объектов в реестр, а действие положений землеустроительной, градостроительной и проектной документации, градостроительных регламентов на данной территории приостанавливается до внесения соответствующих изменений.

8) В случае расположения на территории, подлежащей хозяйственному освоению, объектов культурного наследия, включенных в реестр, и выявленных объектов культурного наследия землеустроительные, земляные, строительные, мелиоративные, хозяйственные и иные работы на территориях, непосредственно связанных с земельными участками в границах территории указанных объектов, проводятся при наличии в проектах проведения таких работ разделов об обеспечении сохранности данных объектов культурного наследия или выявленных объектов культурного наследия, получивших положительные заключения государственной экспертизы проектной документации.

9) Земляные, строительные, мелиоративные, хозяйственные и иные работы должны быть немедленно приостановлены исполнителем работ в случае обнаружения объекта, обладающего признаками объекта культурного наследия. Исполнитель работ обязан проинформировать орган исполнительной власти Самарской области, уполномоченный в области охраны объектов культурного наследия, об обнаруженном объекте.

10) Указанные в [пункте 9 части 4](#) настоящей статьи работы, а также работы, проведение которых может ухудшить состояние объекта культурного наследия, нарушить его целостность и сохранность, должны быть немедленно приостановлены заказчиком и исполнителем работ после получения письменного предписания органа исполнительной власти Самарской области, уполномоченного в области охраны объектов культурного наследия, либо федерального органа охраны объектов культурного наследия.

11) В случае принятия мер по ликвидации опасности разрушения обнаруженного объекта, обладающего признаками объекта культурного наследия, или в случае устранения угрозы нарушения целостности и сохранности объекта культурного наследия приостановленные работы могут быть возобновлены по письменному разрешению соответствующего органа охраны объектов культурного наследия, по предписа-

нию которого работы были приостановлены.

12) Работы по ликвидации опасности разрушения обнаруженного объекта, обладающего признаками объекта культурного наследия, изменение проекта проведения работ, представлявших собой угрозу нарушения целостности и сохранности объекта культурного наследия, либо изменение характера указанных работ проводятся за счет средств заказчика работ, указанных в [пункте 9 части 4](#) настоящей статьи.

13) В случае угрозы нарушения целостности и сохранности объекта культурного наследия движение транспортных средств на территории данного объекта или в его зонах охраны ограничивается или запрещается в порядке, установленном законом Самарской области.

Статья 65. Ограничения использования земельных участков и объектов капитального строительства в границах зон санитарной охраны источников питьевого и хозяйственно-бытового водоснабжения

1. Для водных объектов, используемых для целей питьевого и хозяйственно-бытового водоснабжения, устанавливаются зоны санитарной охраны в соответствии с [законодательством](#) о санитарно-эпидемиологическом благополучии населения.

2. На территории зон санитарной охраны в соответствии с СанПиН 2.1.4.1110-02 «Зоны санитарной охраны источников водоснабжения и водопроводов питьевого назначения», утвержденным постановлением Главного государственного санитарного врача РФ от 14 марта 2002 года №10, устанавливается специальный режим использования территории, включающий комплекс мероприятий, направленных на предупреждение ухудшения качества воды.

При наличии соответствующего обоснования содержание указанного режима должно быть уточнено и дополнено применительно к конкретным природным условиям и санитарной обстановке с учетом современного и перспективного хозяйственного использования территории в районе зон санитарной охраны в составе проекта зон санитарной охраны, разрабатываемого и утверждаемого в соответствии с действующим законодательством.

3. Режим зон санитарной охраны включает:

мероприятия на территории зон санитарной охраны подземных источников водоснабжения;

мероприятия на территории зон санитарной охраны поверхностных источников водоснабжения;

мероприятия по санитарно-защитной полосе водоводов.

4. Мероприятия на территории зон санитарной охраны подземных источников водоснабжения.

Целью указанных мероприятий является сохранение постоянства природного состава воды в водозаборе путем устранения и предупреждения возможности ее загрязнения.

Мероприятия по первому поясу зон санитарной охраны подземных источников водоснабжения (далее - первый пояс зон санитарной охраны):

1) территория первого пояса зон санитарной охраны должна быть спланирована для отвода поверхностного стока за ее пределы, озеленена, ограждена и обеспечена охраной. Дорожки к сооружениям должны иметь твердое покрытие;

2) не допускается посадка высокоствольных деревьев, все виды строительства, не имеющие непосредственного отношения к эксплуатации, реконструкции и расширению водопроводных сооружений, в том числе прокладка трубопроводов различного назначения, размещение жилых и хозяйственно-бытовых зданий, проживание людей, применение ядохимикатов и удобрений;

3) здания должны быть оборудованы канализацией с от-

ведением сточных вод в ближайшую систему бытовой или производственной канализации или на местные станции очистных сооружений, расположенные за пределами первого пояса зон санитарной охраны с учетом санитарного режима на территории второго пояса.

В исключительных случаях при отсутствии канализации должны устраиваться водонепроницаемые приемники нечистот и бытовых отходов, расположенные в местах, исключающих загрязнение территории первого пояса зон санитарной охраны при их вывозе;

4) водопроводные сооружения должны быть оборудованы с учетом предотвращения возможности загрязнения питьевой воды через оголовки и устья скважин, люки и переливные трубы резервуаров и устройства заливки насосов;

5) все водозаборы должны быть оборудованы аппаратурой для систематического контроля соответствия фактического дебита при эксплуатации водопровода проектной производительности, предусмотренной при его проектировании и обосновании границ зон санитарной охраны.

5. Мероприятия по второму и третьему поясам зон санитарной охраны подземных источников водоснабжения (далее соответственно - второй пояс зон санитарной охраны, третий пояс зон санитарной охраны):

1) выявление, тампонирующее или восстановление всех старых, бездействующих, дефектных или неправильно эксплуатируемых скважин, представляющих опасность в части возможности загрязнения водоносных горизонтов;

2) бурение новых скважин и новое строительство, связанное с нарушением почвенного покрова, производится при обязательном согласовании с органами государственного санитарно-эпидемиологического надзора;

3) запрещение закачки отработанных вод в подземные горизонты, подземного складирования твердых отходов и разработки недр земли;

4) запрещение размещения складов горюче-смазочных материалов, ядохимикатов и минеральных удобрений, накопителей промстоков, шламохранилищ и других объектов, обуславливающих опасность химического загрязнения подземных вод.

Размещение таких объектов допускается в пределах третьего пояса зон санитарной охраны только при использовании защищенных подземных вод, при условии выполнения специальных мероприятий по защите водоносного горизонта от загрязнения при наличии санитарно-эпидемиологического заключения органов государственного санитарно-эпидемиологического надзора, выданного с учетом заключения органов геологического контроля;

5) своевременное выполнение необходимых мероприятий по санитарной охране поверхностных вод, имеющих непосредственную гидрологическую связь с используемым водоносным горизонтом, в соответствии с гигиеническими требованиями к охране поверхностных вод.

6. Мероприятия по второму поясу зон санитарной охраны.

Кроме мероприятий, указанных в части 5 настоящей статьи, в пределах второго пояса зон санитарной охраны подземных источников водоснабжения подлежат выполнению следующие дополнительные мероприятия:

1) не допускается:

размещение кладбищ, скотомогильников, полей ассенизации, полей фильтрации, навозохранилищ, силосных траншей, животноводческих и птицеводческих предприятий и других объектов, обуславливающих опасность микробного загрязнения подземных вод;

применение удобрений и ядохимикатов;

рубка леса главного пользования и реконструкции.

2) выполнение мероприятий по санитарному благоустройству территории населенных пунктов и других объектов (оборудование канализацией, устройство водонепроницаемых выгребов, организация отвода поверхностного стока и др.).

7. Мероприятия на территории зон санитарной охраны поверхностных источников водоснабжения.

Целью мероприятий является максимальное снижение микробного и химического загрязнения воды источников водоснабжения, позволяющее при современной технологии обработки обеспечивать получение воды питьевого качества.

Мероприятия по первому поясу зон санитарной охраны поверхностных источников водоснабжения (далее - первый пояс зон санитарной охраны):

1) на территории первого пояса зон санитарной охраны должны предусматриваться мероприятия, установленные для зон санитарной охраны подземных источников водоснабжения (указанные в части 6 настоящей статьи);

2) не допускается спуск любых сточных вод, в том числе сточных вод водного транспорта, а также купание, стирка белья, водопой скота и другие виды водопользования, оказывающие влияние на качество воды.

Акватория первого пояса зон санитарной охраны ограждается буями и другими предупредительными знаками. На судоходных водоемах над водоприемником должны устанавливаться бакены с освещением.

Мероприятия по второму и третьему поясам зон санитарной охраны поверхностных источников водоснабжения (далее соответственно - второй пояс зон санитарной охраны, третий пояс зон санитарной охраны):

1) выявление объектов, загрязняющих источники водоснабжения, с разработкой конкретных водоохраных мероприятий, обеспеченных источниками финансирования, подрядными организациями и согласованных уполномоченным органом Роспотребнадзора;

2) регулирование отведения территории для нового строительства жилых, промышленных и сельскохозяйственных объектов, а также согласование изменений технологий действующих предприятий, связанных с повышением степени опасности загрязнения сточными водами источника водоснабжения;

3) недопущение отведения сточных вод в зоне водосбора источника водоснабжения, включая его притоки, не отвечающих гигиеническим требованиям к охране поверхностных вод;

4) все работы, в том числе добыча песка, гравия, донно-глубительные работы, в пределах акватории зон санитарной охраны допускаются по согласованию с уполномоченным органом Роспотребнадзора лишь при обосновании гидрологическими расчетами отсутствия ухудшения качества воды в створе водозабора;

5) использование химических методов борьбы с эвтрофикацией водоемов допускается при условии применения препаратов, имеющих положительное санитарно-эпидемиологическое заключение;

6) при наличии судоходства необходимо оборудование судов, дебаркадеров и брандвахт устройствами для сбора фановых и подсланевых вод и твердых отходов; оборудование на пристанях сливных станций и приемников для сбора твердых отходов.

8. Мероприятия по второму поясу зон санитарной охраны:

Кроме мероприятий, указанных в части 7 настоящей статьи, в пределах второго пояса зон санитарной охраны поверхностных источников водоснабжения подлежат выполнению следующие мероприятия:

1) не производятся рубки леса главного пользования и реконструкции, а также закрепление за лесозаготовительными предприятиями древесины на корню и лесосечного фонда долгосрочного пользования. Допускаются только рубки ухода и санитарные рубки леса;

2) запрещение расположения стойбищ и выпаса скота, а также всякое другое использование водоема и земельных участков, лесных угодий в пределах прибрежной полосы шириной не менее 500 м, которое может привести к ухудшению качества или уменьшению количества воды источника водоснабжения;

3) использование источников водоснабжения в пределах второго пояса зон санитарной охраны для купания, туризма, водного спорта и рыбной ловли допускается в установленных местах при условии соблюдения гигиенических требований к охране поверхностных вод, а также гигиенических требований к зонам рекреации водных объектов;

4) запрещается сброс промышленных, сельскохозяйственных, городских и ливневых сточных вод, в которых содержание химических веществ и микроорганизмов превышает установленные санитарными правилами гигиенические нормативы качества воды.

Границы второго пояса зон санитарной охраны на пересечении дорог, пешеходных троп и пр. обозначаются столбами со специальными знаками.

9. Мероприятия по санитарно-защитной полосе водоводов:

1) в пределах санитарно-защитной полосы водоводов должны отсутствовать источники загрязнения почвы и грунтовых вод;

2) не допускается прокладка водоводов по территории свалок, полей ассенизации, полей фильтрации, полей орошения, кладбищ, скотомогильников, а также прокладка магистральных водоводов по территории промышленных и сельскохозяйственных предприятий.

Статья 66. Ограничения использования земельных участков и объектов капитального строительства в границах охранных зон объектов по производству электрической энергии

1. Охранные зоны объектов по производству электрической энергии устанавливаются в целях обеспечения безопасного и безаварийного функционирования, безопасной эксплуатации объектов электроэнергетики.

2. Порядок установления охранных зон объектов по производству электрической энергии и их границ, а также ограничения по использованию расположенных в границах охранных зон земельных участков (далее - земельные участки), установлены Правилами установления охранных зон объектов по производству электрической энергии и особых условий использования земельных участков, расположенных в границах таких зон, утвержденными Постановлением Правительства РФ от 18.11.2013 N 1033 (далее в настоящей статье - Правила).

2. В соответствии с пунктом 8 Правил в охранных зонах запрещается осуществлять действия, которые могут нарушить безопасную работу объектов, в том числе привести к их повреждению или уничтожению и (или) повлечь причинение вреда жизни, здоровью граждан и имуществу физических или юридических лиц, а также нанесение вреда окружающей среде и возникновение пожаров и чрезвычайных ситуаций, а именно:

а) убирать, перемещать, засыпать и повреждать предупреждающие знаки;

б) размещать кладбища, скотомогильники, захоронения отходов производства и потребления, радиоактивных, хими-

ческих, взрывчатых, токсичных, отравляющих и ядовитых веществ;

в) производить сброс и слив едких и коррозионных веществ, в том числе растворов кислот, щелочей и солей, а также горюче-смазочных материалов;

г) разводить огонь и размещать какие-либо открытые или закрытые источники огня;

д) проводить работы, размещать объекты и предметы, возводить сооружения, которые могут препятствовать доступу к объектам, без создания необходимых для такого доступа проходов и подъездов;

е) производить работы ударными механизмами, сбрасывать тяжести массой свыше 5 тонн;

ж) складировать любые материалы, в том числе взрывоопасные, пожароопасные и горюче-смазочные.

3. В пределах охранных зон без письменного согласования владельцев объектов юридическим и физическим лицам запрещается:

а) размещать детские и спортивные площадки, стадионы, рынки, торговые точки, полевые станы, загоны для скота, гаражи и стоянки всех видов машин и механизмов;

б) проводить любые мероприятия, связанные с пребыванием людей, не занятых выполнением работ, разрешенных в установленном порядке;

в) осуществлять горные, взрывные, мелиоративные работы, в том числе связанные с временным затоплением земель.

4. Для согласования действий, предусмотренных частью 3 настоящей статьи, заинтересованные лица обращаются с письменным заявлением к владельцу объекта не позднее чем за 15 рабочих дней до их осуществления.

Владелец объекта в течение 5 рабочих дней со дня поступления заявления рассматривает его и принимает решение о согласовании (об отказе в согласовании) этих действий.

Решение о согласовании (об отказе в согласовании) действий, предусмотренных частью 3 настоящей статьи, в письменном виде вручается заявителю либо направляется ему почтовым отправлением с уведомлением о вручении. Владелец объекта также информирует заявителя о принятом решении с использованием факсимильных или электронных средств связи, если в заявлении указано на необходимость такого информирования.

Отказ в согласовании должен быть мотивированным и содержать ссылки на положения нормативных правовых актов, которые будут нарушены вследствие производства заявителем соответствующих работ (осуществления соответствующих действий).

Решение владельца объекта об отказе в согласовании может быть обжаловано в порядке, установленном законодательством Российской Федерации.

Лица, получившие решение о согласовании действий, обязаны осуществлять их с соблюдением условий, обеспечивающих сохранность объектов и их надежную и безопасную эксплуатацию.

Статья 67. Ограничения использования земельных участков и объектов капитального строительства в границах охранных зон объектов электросетевого хозяйства

1. Охранные зоны объектов электросетевого хозяйства устанавливаются в целях обеспечения безопасных условий эксплуатации и исключения возможности повреждения линий электропередачи и иных объектов электросетевого хозяйства устанавливаются особые условия использования территорий.

2. Порядок установления охранных зон объектов электросетевого хозяйства и особых условий использования земельных участков, расположенных в границах таких зон, установлен Постановлением Правительства Российской Федерации от 24.02.2009 №160 (далее в настоящей статье – Порядок).

3. Согласно п. 8 Порядка в охранных зонах запрещается осуществлять любые действия, которые могут нарушить безопасную работу объектов электросетевого хозяйства, в том числе привести к их повреждению или уничтожению, и (или) повлечь причинение вреда жизни, здоровью граждан и имуществу физических или юридических лиц, а также повлечь нанесение экологического ущерба и возникновение пожаров, в том числе:

а) набрасывать на провода и опоры воздушных линий электропередачи посторонние предметы, а также подниматься на опоры воздушных линий электропередачи;

б) размещать любые объекты и предметы (материалы) в пределах созданных в соответствии с требованиями нормативно-технических документов проходов и подъездов для доступа к объектам электросетевого хозяйства, а также проводить любые работы и возводить сооружения, которые могут препятствовать доступу к объектам электросетевого хозяйства, без создания необходимых для такого доступа проходов и подъездов;

в) находиться в пределах огороженной территории и помещениях распределительных устройств и подстанций, открывать двери и люки распределительных устройств и подстанций, производить переключения и подключения в электрических сетях (указанное требование не распространяется на работников, занятых выполнением разрешенных в установленном порядке работ), разводить огонь в пределах охранных зон вводных и распределительных устройств, подстанций, воздушных линий электропередачи, а также в охранных зонах кабельных линий электропередачи;

г) размещать свалки;

д) производить работы ударными механизмами, сбрасывать тяжести массой свыше 5 тонн, производить сброс и слив едких и коррозионных веществ и горюче-смазочных материалов (в охранных зонах подземных кабельных линий электропередачи).

В пределах охранных зон без письменного решения о согласовании сетевых организаций юридическим и физическим лицам запрещаются:

а) строительство, капитальный ремонт, реконструкция или снос зданий и сооружений;

б) горные, взрывные, мелиоративные работы, в том числе связанные с временным затоплением земель;

в) посадка и вырубка деревьев и кустарников;

г) дноуглубительные, землечерпальные и погрузочно-разгрузочные работы, добыча рыбы, других водных животных и растений придонными орудиями лова, устройство водопоев, колка и заготовка льда (в охранных зонах подводных кабельных линий электропередачи);

д) проход судов, у которых расстояние по вертикали от верхнего крайнего габарита с грузом или без груза до нижней точки провеса проводов переходов воздушных линий электропередачи через водоемы менее минимально допустимого расстояния, в том числе с учетом максимального уровня подъема воды при паводке;

е) проезд машин и механизмов, имеющих общую высоту с грузом или без груза от поверхности дороги более 4,5 метра (в охранных зонах воздушных линий электропередачи);

ж) земляные работы на глубине более 0,3 метра (на вспахиваемых землях на глубине более 0,45 метра), а также плани-

ровка грунта (в охранных зонах подземных кабельных линий электропередачи);

з) полив сельскохозяйственных культур в случае, если высота струи воды может составить свыше 3 метров (в охранных зонах воздушных линий электропередачи);

и) полевые сельскохозяйственные работы с применением сельскохозяйственных машин и оборудования высотой более 4 метров (в охранных зонах воздушных линий электропередачи) или полевые сельскохозяйственные работы, связанные с вспашкой земли (в охранных зонах кабельных линий электропередачи).

4. Согласно п. 9 Порядка в охранных зонах, установленных для объектов электросетевого хозяйства напряжением свыше 1000 вольт, помимо действий, предусмотренных пункте 3 настоящей статьи запрещается:

а) складировать или размещать хранилища любых, в том числе горюче-смазочных, материалов;

б) размещать детские и спортивные площадки, стадионы, рынки, торговые точки, полевые станы, загоны для скота, гаражи и стоянки всех видов машин и механизмов, проводить любые мероприятия, связанные с большим скоплением людей, не занятых выполнением разрешенных в установленном порядке работ (в охранных зонах воздушных линий электропередачи);

в) использовать (запускать) любые летательные аппараты, в том числе воздушных змеев, спортивные модели летательных аппаратов (в охранных зонах воздушных линий электропередачи);

г) бросать якоря с судов и осуществлять их проход с отданными якорями, цепями, лотами, волокушами и тралами (в охранных зонах подводных кабельных линий электропередачи);

д) осуществлять проход судов с поднятыми стрелами кранов и других механизмов (в охранных зонах воздушных линий электропередачи).

5. Согласно п. 10 Порядка В пределах охранных зон без письменного решения о согласовании сетевых организаций юридическим и физическим лицам запрещаются:

а) строительство, капитальный ремонт, реконструкция или снос зданий и сооружений;

б) горные, взрывные, мелиоративные работы, в том числе связанные с временным затоплением земель;

в) посадка и вырубка деревьев и кустарников;

г) дноуглубительные, землечерпальные и погрузочно-разгрузочные работы, добыча рыбы, других водных животных и растений придонными орудиями лова, устройство водопоев, колка и заготовка льда (в охранных зонах подводных кабельных линий электропередачи);

д) проход судов, у которых расстояние по вертикали от верхнего крайнего габарита с грузом или без груза до нижней точки провеса проводов переходов воздушных линий электропередачи через водоемы менее минимально допустимого расстояния, в том числе с учетом максимального уровня подъема воды при паводке;

е) проезд машин и механизмов, имеющих общую высоту с грузом или без груза от поверхности дороги более 4,5 метра (в охранных зонах воздушных линий электропередачи);

ж) земляные работы на глубине более 0,3 метра (на вспахиваемых землях на глубине более 0,45 метра), а также планировка грунта (в охранных зонах подземных кабельных линий электропередачи);

з) полив сельскохозяйственных культур в случае, если высота струи воды может составить свыше 3 метров (в охранных зонах воздушных линий электропередачи);

и) полевые сельскохозяйственные работы с применением

сельскохозяйственных машин и оборудования высотой более 4 метров (в охранных зонах воздушных линий электропередачи) или полевые сельскохозяйственные работы, связанные с вспашкой земли (в охранных зонах кабельных линий электропередачи).

6. Согласно п. 11 Порядка в охранных зонах, установленных для объектов электросетевого хозяйства напряжением до 1000 вольт, помимо действий, предусмотренных пунктом 5 настоящей статьи, без письменного решения о согласовании сетевых организаций запрещается:

а) размещать детские и спортивные площадки, стадионы, рынки, торговые точки, полевые станы, загоны для скота, гаражи и стоянки всех видов машин и механизмов, садовые, огородные земельные участки и иные объекты недвижимости, расположенные в границах территории ведения гражданами садоводства или огородничества для собственных нужд, объекты жилищного строительства, в том числе индивидуального (в охранных зонах воздушных линий электропередачи);

б) складировать или размещать хранилища любых, в том числе горюче-смазочных, материалов;

в) устраивать причалы для стоянки судов, барж и плавучих кранов, бросать якоря с судов и осуществлять их проход с отданными якорями, цепями, лотами, волокушами и тралами (в охранных зонах подводных кабельных линий электропередачи).

7. Для получения письменного решения о согласовании осуществления действий, предусмотренных пунктами 5,6 настоящей статьи заинтересованные лица обращаются с письменным заявлением к сетевой организации (ее филиалу, представительству или структурному подразделению), ответственной за эксплуатацию соответствующих объектов электросетевого хозяйства, не позднее чем за 15 рабочих дней до осуществления необходимых действий.

Сетевая организация в течение 2 дней с даты поступления заявления рассматривает его и принимает решение о согласовании (отказе в согласовании) осуществления соответствующих действий.

Письменное решение о согласовании (отказе в согласовании) осуществления действий, предусмотренных пунктами 5,6 настоящей статьи, вручается заявителю, либо направляется ему почтовым отправлением с уведомлением о вручении. Заявитель также информируется сетевой организацией о принятом решении с использованием факсимильных или электронных средств связи в случае, если в заявлении указано на необходимость такого информирования.

Отказ в согласовании действий, предусмотренных пунктами 5,6 настоящей статьи, допускается, если осуществление соответствующих действий нарушает требования, установленные нормативными правовыми актами, и может повлечь нарушение функционирования соответствующих объектов электросетевого хозяйства. Отказ должен быть мотивированным и содержать ссылки на положения нормативных правовых актов, которые будут нарушены вследствие производства заявителем соответствующих работ (осуществления соответствующих действий).

Лица, получившие решение о согласовании осуществления действий в охранных зонах, обязаны осуществлять их с соблюдением условий, обеспечивающих сохранность объектов электросетевого хозяйства.

Статья 68. Ограничения использования земельных участков и объектов капитального строительства в границах охранных зон линий и сооружений связи и линий и

сооружений радиодиффракции

1. В соответствии с Правилами охраны линий и сооружений связи Российской Федерации, утвержденными Постановлением Правительства Российской Федерации от 09 июня 1995 года № 578, на трассах кабельных и воздушных линий связи и линий радиодиффракции устанавливаются

1) охранные зоны с особыми условиями использования:

для подземных кабельных и для воздушных линий связи и линий радиодиффракции, расположенных вне населенных пунктов на безлесных участках, - в виде участков земли вдоль этих линий, определяемых параллельными прямыми, отстоящими от трассы подземного кабеля связи или от крайних проводов воздушных линий связи и линий радиодиффракции не менее чем на 2 метра с каждой стороны;

для кабелей связи при переходах через судоходные и сплавные реки, озера, водохранилища и каналы (арыки) - в виде участков водного пространства по всей глубине от водной поверхности до дна, определяемых параллельными плоскостями, отстоящими от трассы морского кабеля на 0,25 морской мили с каждой стороны или от трассы кабеля при переходах через реки, озера, водохранилища и каналы (арыки) на 100 метров с каждой стороны;

для наземных и подземных необслуживаемых усилительных и регенерационных пунктов на кабельных линиях связи - в виде участков земли, определяемых замкнутой линией, отстоящей от центра установки усилительных и регенерационных пунктов или от границы их обвалования не менее чем на 3 метра и от контуров заземления не менее чем на 2 метра;

2) создаются просеки в лесных массивах и зеленых насаждениях:

при высоте насаждений менее 4 метров - шириной не менее расстояния между крайними проводами воздушных линий связи и линий радиодиффракции плюс 4 метра (по 2 метра с каждой стороны от крайних проводов до ветвей деревьев);

при высоте насаждений более 4 метров - шириной не менее расстояния между крайними проводами воздушных линий связи и линий радиодиффракции плюс 6 метров (по 3 метра с каждой стороны от крайних проводов до ветвей деревьев);

вдоль трассы кабеля связи - шириной не менее 6 метров (по 3 метра с каждой стороны от кабеля связи).

2. Все работы в охранных зонах линий и сооружений связи, линий и сооружений радиодиффракции выполняются с соблюдением действующих нормативных документов по правилам производства и приемки работ.

3. На трассах радиорелейных линий связи в целях предупреждения экранирующего действия распространению радиоволн эксплуатирующие предприятия определяют участки земли, на которых запрещается возведение зданий и сооружений, а также посадка деревьев. Расположение и границы этих участков предусматриваются в проектах строительства радиорелейных линий связи и согласовываются с органами местного самоуправления поселения.

4. Трассы линий связи должны периодически расчищаться от кустарников и деревьев, содержаться в безопасном в пожарном отношении состоянии, должна поддерживаться установленная ширина просек. Деревья, создающие угрозу проводам линий связи и опорам линий связи, должны быть вырублены с оформлением в установленном порядке лесорубочных билетов (ордеров). Просеки для кабельных и воздушных линий связи и линий радиодиффракции, проходящие по лесным массивам и зеленым насаждениям, должны содержаться в безопасном в пожарном отношении состоянии силами предприятий, в ведении которых находятся линии связи и линии радиодиффракции.

5. Минимально допустимые расстояния (разрывы) между сооружениями связи и радиодиффракции и другими сооружениями определяются правилами возведения соответствующих сооружений и не должны допускать механическое и электрическое воздействие на сооружения связи.

6. Охранные зоны на трассах кабельных и воздушных линий связи и линий радиодиффракции в полосе отвода автомобильных и железных дорог могут использоваться предприятиями автомобильного и железнодорожного транспорта для их нужд без согласования с предприятиями, в ведении которых находятся эти линии связи, если это не связано с механическим и электрическим воздействием на сооружения линий связи, при условии обязательного обеспечения сохранности линий связи и линий радиодиффракции.

7. Порядок использования земельных участков, расположенных в охранных зонах сооружений связи и радиодиффракции, регулируется земельным законодательством Российской Федерации.

8. Иные ограничения использования земельных участков, находящихся в границах охранных зон линий и сооружений связи и линий и сооружений радиодиффракции, а также особенности использования указанных земельных участков определяются Правилами охраны линий и сооружений связи Российской Федерации, утвержденными Постановлением Правительства Российской Федерации от 09 июня 1995 года № 578.

Статья 69. Ограничения использования земельных участков и объектов капитального строительства в границах полос отвода автомобильных дорог

1. Полоса отвода автомобильной дороги - земельные участки (независимо от категории земель), которые предназначены для размещения конструктивных элементов автомобильной дороги, дорожных сооружений и на которых располагаются или могут располагаться объекты дорожного сервиса.

Ограничения использования полосы отвода автомобильных дорог устанавливаются [Федеральным законом от 08.11.2007 № 257-ФЗ «Об автомобильных дорогах и о дорожной деятельности в Российской Федерации и о внесении изменений в отдельные законодательные акты Российской Федерации»](#).

Границы полосы отвода автомобильной дороги определяются на основании документации по планировке территории. Подготовка документации по планировке территории, предназначенной для размещения автомобильных дорог и (или) объектов дорожного сервиса, осуществляется с учетом утверждаемых Правительством Российской Федерации [норм](#) отвода земель для размещения указанных объектов (Постановление Правительства РФ от 02.09.2009 № «О нормах отвода земель для размещения автомобильных дорог и (или) объектов дорожного сервиса»).

В границах полосы отвода автомобильной дороги, за исключением случаев, предусмотренных настоящим Федеральным законом, запрещаются:

1) выполнение работ, не связанных со строительством, с реконструкцией, капитальным ремонтом, ремонтом и содержанием автомобильной дороги, а также с размещением объектов дорожного сервиса;

2) размещение зданий, строений, сооружений и других объектов, не предназначенных для обслуживания автомобильной дороги, ее строительства, реконструкции, капитального ремонта, ремонта и содержания и не относящихся к объектам дорожного сервиса;

3) распашка земельных участков, покос травы, осуществление рубок и повреждение лесных насаждений и иных многолетних насаждений, снятие дерна и выемка грунта, за исклю-

чением работ по содержанию полосы отвода автомобильной дороги или ремонту автомобильной дороги, ее участков;

4) выпас животных, а также их прогон через автомобильные дороги вне специально установленных мест, согласованных с владельцами автомобильных дорог;

5) установка рекламных конструкций, не соответствующих требованиям технических регламентов и (или) нормативным правовым актам о безопасности дорожного движения;

6) установка информационных щитов и указателей, не имеющих отношения к обеспечению безопасности дорожного движения или осуществлению дорожной деятельности.

Статья 70. Ограничения использования земельных участков и объектов капитального строительства в границах полос отвода и охранных зон железных дорог.

1. В соответствии с Федеральным законом от 10 января 2003 года № 17-ФЗ «О железнодорожном транспорте в Российской Федерации» полоса отвода железных дорог - земельные участки, прилегающие к железнодорожным путям, земельные участки, занятые железнодорожными путями или предназначенные для размещения таких путей, а также земельные участки, занятые или предназначенные для размещения железнодорожных станций, водоотводных и укрепительных устройств, защитных полос лесов вдоль железнодорожных путей, линий связи, устройств электроснабжения, производственных и иных зданий, строений, сооружений, устройств и других объектов железнодорожного транспорта.

2. В границах полосы отвода железных дорог в целях обеспечения безопасности движения и эксплуатации железнодорожного транспорта заинтересованная организация обязана обеспечить следующий режим использования земельных участков:

1) не допускать размещение капитальных зданий и сооружений, многолетних насаждений и других объектов, ухудшающих видимость железнодорожного пути и создающих угрозу безопасности движения и эксплуатации железнодорожного транспорта;

2) не допускать в местах расположения инженерных коммуникаций строительство и размещение каких-либо зданий и сооружений, если это угрожает безопасности движения и эксплуатации железнодорожного транспорта, а в местах расположения водопроводных, канализационных сетей и водозаборных сооружений - проведение сельскохозяйственных работ;

3) не допускать в местах прилегания к сельскохозяйственным угодьям разрастание сорной травянистой и древесно-кустарниковой растительности;

4) не допускать в местах прилегания к лесным массивам скопление сухостоя, валежника, порубочных остатков и других горючих материалов;

5) отделять границу полосы отвода от опушки естественного леса противопожарной опашкой шириной от 3 до 5 метров или минерализованной полосой шириной не менее 3 метров.

3. Размещение объектов капитального строительства, инженерных коммуникаций, линий электропередачи, связи, магистральных газо-, нефтепроводов и других линейных сооружений в границах полосы отвода допускается только по согласованию с заинтересованной организацией.

4. В границах полосы отвода разрешается на условиях договора размещать на откосах выемок, постоянных заборах, строениях, устройствах и других объектах железнодорожного транспорта наружную рекламу. Такая реклама должна соответствовать требованиям, установленным законодательством Российской Федерации, и не угрожать безопасности движения и эксплуатации железнодорожного транспорта.

5. В соответствии с Федеральным законом от 10 января 2003 года № 17-ФЗ «О железнодорожном транспорте в Российской Федерации» охранные зоны - территории, которые прилегают с обеих сторон к полосе отвода и в границах которых устанавливается особый режим использования земельных участков (частей земельных участков) в целях обеспечения сохранности, прочности и устойчивости объектов железнодорожного транспорта, в том числе находящихся на территориях с подвижной почвой и на территориях, подверженных снежным, песчаным заносам и другим вредным воздействиям.

6. Границы охранных зон железных дорог могут устанавливаться в случае прохождения железнодорожных путей:

1) в местах, подверженных снежным обвалам (лавинам), оползням, размывам, селевым потокам, оврагообразованию, карстообразованию и другим опасным геологическим воздействиям;

2) в районах подвижных песков;

3) по лесам, выполняющим функции защитных лесонасаждений, в том числе по лесам в поймах рек и вдоль поверхностных водных объектов;

4) по лесам, где сплошная вырубка древостоя может отразиться на устойчивости склонов гор и холмов и привести к образованию оползней, осыпей, оврагов или вызвать появление селевых потоков и снежных обвалов (лавины), повлиять на сохранность, устойчивость и прочность железнодорожных путей.

7. В границах охранных зон железных дорог в целях обеспечения безопасности движения и эксплуатации железнодорожного транспорта могут быть установлены запреты или ограничения на осуществление следующих видов деятельности:

1) строительство капитальных зданий и сооружений, устройство временных дорог, вырубка древесной и кустарниковой растительности, удаление дернового покрова, проведение земляных работ, за исключением случаев, когда осуществление указанной деятельности необходимо для обеспечения устойчивой, бесперебойной и безопасной работы железнодорожного транспорта, повышения качества обслуживания пользователей услугами железнодорожного транспорта, а также в связи с устройством, обслуживанием и ремонтом линейных сооружений;

2) распашка земель;

3) выпас скота;

4) выпуск поверхностных и хозяйственно-бытовых вод.

8. В соответствии с Земельным кодексом Российской Федерации свободные земельные участки на полосах отвода железных дорог в пределах земель железнодорожного транспорта могут передаваться в аренду гражданам и юридическим лицам для сельскохозяйственного использования, оказания услуг пассажирам, складирования грузов, устройства погрузочно-разгрузочных площадок, сооружения прирельсовых складов (за исключением складов горюче-смазочных материалов и автозаправочных станций любых типов, а также складов, предназначенных для хранения опасных веществ и материалов) и иных целей при условии соблюдения требований безопасности движения, установленных федеральными законами.

9. Порядок установления и использования полос отвода и охранных зон железных дорог устанавливается Правилами установления и использования полос отвода и охранных зон железных дорог, утвержденными Постановлением Правительства Российской Федерации от 12 октября 2006 года № 611.

Статья 71. Ограничения использования земельных

участков в зонах минимальных расстояний газопроводов, нефтепроводов, нефтепродуктопроводов

1. Зона минимальных расстояний газопроводов, нефтепроводов, нефтепродуктопроводов — это расстояние от оси подземных магистральных трубопроводов до населенных пунктов, отдельных промышленных и предприятий, зданий и сооружений, транспортной инфраструктуры. Зоны минимальных расстояний определяются в зависимости от диаметра трубопровода и класса опасности указанных объектов.

2. Размеры зон минимальных расстояний магистральных трубопроводов установлены в СП 136.13330.2012 «Свод правил. Магистральные трубопроводы».

Статья 72. Ограничения использования земельных участков и объектов капитального строительства в охраняемых зонах магистральных трубопроводов

1. Для исключения возможности повреждения трубопроводов (при любом виде их прокладки) Правилами охраны магистральных трубопроводов, утвержденными Минтопэнерго РФ 29.04.1992, Постановлением Госгортехнадзора РФ от 22.04.1992 № 9, устанавливаются охранные зоны:

а) вдоль трасс трубопроводов, транспортирующих нефть, природный газ, нефтепродукты, нефтяной и искусственный углеводородные газы, - в виде участка земли, ограниченного условными линиями, проходящими в 25 метрах от оси трубопровода с каждой стороны;

б) вдоль трасс трубопроводов, транспортирующих сжиженные углеводородные газы, нестабильные бензин и конденсат, - в виде участка земли, ограниченного условными линиями, проходящими в 100 метрах от оси трубопровода с каждой стороны;

в) вдоль трасс многониточных трубопроводов - в виде участка земли, ограниченного условными линиями, проходящими на указанных выше расстояниях от осей крайних трубопроводов;

г) вдоль подводных переходов - в виде участка водного пространства от водной поверхности до дна, заключенного между параллельными плоскостями, отстоящими от осей крайних ниток переходов на 100 метров с каждой стороны;

д) вокруг емкостей для хранения и разгазирования конденсата, земляных амбаров для аварийного выпуска продукции - в виде участка земли, ограниченного замкнутой линией, отстоящей от границ территорий указанных объектов на 50 метров во все стороны;

е) вокруг технологических установок подготовки продукции к транспорту, головных и промежуточных перекачивающих и наливных насосных станций, резервуарных парков, компрессорных и газораспределительных станций, узлов измерения продукции, наливных и сливных эстакад, станций подземного хранения газа, пунктов подогрева нефти, нефтепродуктов - в виде участка земли, ограниченного замкнутой линией, отстоящей от границ территорий указанных объектов на 100 метров во все стороны.

2. В охранных зонах трубопроводов запрещается производить всякого рода действия, могущие нарушить нормальную эксплуатацию трубопроводов либо привести к их повреждению, в частности:

а) перемещать, засыпать и ломать опознавательные и сигнальные знаки, контрольно - измерительные пункты;

б) открывать люки, калитки и двери необслуживаемых усиленных пунктов кабельной связи, ограждений узлов линейной арматуры, станций катодной и дренажной защиты, линейных и смотровых колодцев и других линейных устройств, открывать и закрывать краны и задвижки, отключать или включать средства связи, энергоснабжения и телемеханики

трубопроводов;

в) устраивать всякого рода свалки, выливать растворы кислот, солей и щелочей;

г) разрушать берегоукрепительные сооружения, водопропускные устройства, земляные и иные сооружения (устройства), предохраняющие трубопроводы от разрушения, а прилегающую территорию и окружающую местность - от аварийного разлива транспортируемой продукции;

д) бросать якоря, проходить с отданными якорями, цепями, лотами, волокушами и тралами, производить дноуглубительные и землечерпальные работы;

е) разводить огонь и размещать какие-либо открытые или закрытые источники огня.

3. В охранных зонах трубопроводов без письменного разрешения предприятий трубопроводного транспорта запрещается:

а) возводить любые постройки и сооружения;

б) высаживать деревья и кустарники всех видов, складировать корма, удобрения, материалы, сено и солому, располагать коновязи, содержать скот, выделять рыбопромысловые участки, производить добычу рыбы, а также водных животных и растений, устраивать водопои, производить колку и заготовку льда;

в) сооружать проезды и переезды через трассы трубопроводов, устраивать стоянки автомобильного транспорта, тракторов и механизмов, размещать сады и огороды;

г) производить мелиоративные земляные работы, сооружать оросительные и осушительные системы;

д) производить всякого рода открытые и подземные, горные, строительные, монтажные и взрывные работы, планировку грунта.

Письменное разрешение на производство взрывных работ в охранных зонах трубопроводов выдается только после представления предприятием, производящим эти работы, соответствующих материалов, предусмотренных действующими Едиными правилами безопасности при взрывных работах;

е) производить геологосъемочные, геолого - разведочные, поисковые, геодезические и другие изыскательские работы, связанные с устройством скважин, шурфов и взятием проб грунта (кроме почвенных образцов).

Предприятия и организации, получившие письменное разрешение на ведение в охранных зонах трубопроводов работ, обязаны выполнять их с соблюдением условий, обеспечивающих сохранность трубопроводов и опознавательных знаков, и несут ответственность за повреждение последних.

4. Предприятиям трубопроводного транспорта разрешается:

а) подъезд в соответствии со схемой проездов, согласованной с землепользователем, автомобильного транспорта и других средств к трубопроводу и его объектам для обслуживания и проведения ремонтных работ.

В аварийных ситуациях разрешается подъезд к трубопроводу и сооружениям на нем по маршруту, обеспечивающему доставку техники и материалов для устранения аварий с последующим оформлением и оплатой нанесенных убытков землевладельцам.

Если трубопроводы проходят по территории запретных зон и специальных объектов, то соответствующие организации должны выдавать работникам, обслуживающим эти трубопроводы, пропуска для проведения осмотров и ремонтных работ в любое время суток;

б) устройство в пределах охранной зоны шурфов для проверки качества изоляции трубопроводов и состояния средств их электрохимической защиты от коррозии и производство других земляных работ, необходимых для обеспечения нормальной эксплуатации трубопроводов, с предварительным (не

менее чем за 5 суток до начала работ) уведомлением об этом землепользователя;

в) вырубка деревьев при авариях на трубопроводах, проходящих через лесные угодья, с последующим оформлением в установленном порядке лесорубочных билетов и с очисткой мест от порубочных остатков.

5. В случае необходимости предприятия трубопроводного транспорта могут осуществлять в процессе текущего содержания трубопроводов рубку леса в их охранных зонах с оформлением лесорубочных билетов на общих основаниях. Полученная при этом древесина используется указанными предприятиями.

6. Любые работы и действия, производимые в охранных зонах трубопроводов, кроме ремонтно-восстановительных и сельскохозяйственных работ, могут выполняться только по получении разрешения на производство работ в охранной зоне магистрального трубопровода от предприятия трубопроводного транспорта.

7. Разрешение на производство работ может быть выдано только при условии наличия у производителя работ проектной и исполнительной документации, на которой нанесены действующие трубопроводы.

8. Полевые сельскохозяйственные работы в охранных зонах трубопроводов производятся землепользователями с предварительным уведомлением предприятия трубопроводного транспорта о их начале.

Статья 73. Ограничения использования земельных участков и объектов капитального строительства в охранных зонах газораспределительных сетей

1. Распределительные газопроводы – газопроводы, обеспечивающие подачу газа от газораспределительных станций магистральных газопроводов или других источников газоснабжения до газопроводов-вводов или организаций - потребителей газа.

2. Правила охраны газораспределительных сетей устанавливаются Постановлением Правительства Российской Федерации от 20.11.2000 № 878 (далее в настоящей статье – Правила).

Согласно п. 7 Правил Для газораспределительных сетей устанавливаются следующие охранные зоны:

а) вдоль трасс наружных газопроводов - в виде территории, ограниченной условными линиями, проходящими на расстоянии 2 метров с каждой стороны газопровода;

б) вдоль трасс подземных газопроводов из полиэтиленовых труб при использовании медного провода для обозначения трассы газопровода - в виде территории, ограниченной условными линиями, проходящими на расстоянии 3 метров от газопровода со стороны провода и 2 метров - с противоположной стороны;

в) вдоль трасс наружных газопроводов на вечномёрзлых грунтах независимо от материала труб - в виде территории, ограниченной условными линиями, проходящими на расстоянии 10 метров с каждой стороны газопровода;

г) вокруг отдельно стоящих газорегуляторных пунктов - в виде территории, ограниченной замкнутой линией, проведенной на расстоянии 10 метров от границ этих объектов. Для газорегуляторных пунктов, пристроенных к зданиям, охранный зона не регламентируется;

д) вдоль подводных переходов газопроводов через судоходные и сплавные реки, озера, водохранилища, каналы - в виде участка водного пространства от водной поверхности до дна, заключенного между параллельными плоскостями, отстоящими на 100 м с каждой стороны газопровода;

е) вдоль трасс межпоселковых газопроводов, проходящих

по лесам и древесно-кустарниковой растительности, - в виде просек шириной 6 метров, по 3 метра с каждой стороны газопровода. Для надземных участков газопроводов расстояние от деревьев до трубопровода должно быть не менее высоты деревьев в течение всего срока эксплуатации газопровода.

3. Отсчет расстояний при определении охранных зон газопроводов производится от оси газопровода - для однониточных газопроводов и от осей крайних ниток газопроводов - для многониточных.

4. На земельные участки, входящие в охранные зоны газораспределительных сетей, в целях предупреждения их повреждения или нарушения условий их нормальной эксплуатации налагаются ограничения (обременения). Запрещается:

а) строить объекты жилищно-гражданского и производственного назначения;

б) сносить и реконструировать мосты, коллекторы, автомобильные и железные дороги с расположенными на них газораспределительными сетями без предварительного выноса этих газопроводов по согласованию с эксплуатационными организациями;

в) разрушать берегоукрепительные сооружения, водопропускные устройства, земляные и иные сооружения, предохраняющие газораспределительные сети от разрушений;

г) перемещать, повреждать, засыпать и уничтожать опознавательные знаки, контрольно-измерительные пункты и другие устройства газораспределительных сетей;

д) устраивать свалки и склады, разливать растворы кислот, солей, щелочей и других химически активных веществ;

е) огораживать и перегораживать охранные зоны, препятствовать доступу персонала эксплуатационных организаций к газораспределительным сетям, проведению обслуживания и устранению повреждений газораспределительных сетей;

ж) разводить огонь и размещать источники огня;

з) рыть погребов, копать и обрабатывать почву сельскохозяйственными и мелиоративными орудиями и механизмами на глубину более 0,3 метра;

и) открывать калитки и двери газорегуляторных пунктов, станций катодной и дренажной защиты, люки подземных колодцев, включать или отключать электроснабжение средств связи, освещения и систем телемеханики;

к) набрасывать, приставлять и привязывать к опорам и надземным газопроводам, ограждениям и зданиям газораспределительных сетей посторонние предметы, лестницы, влезать на них;

л) самовольно подключаться к газораспределительным сетям.

5. Лесохозяйственные, сельскохозяйственные и другие работы, не подпадающие под ограничения, указанные в пункте 4 настоящей статьи, и не связанные с нарушением земельного горизонта и обработкой почвы на глубину более 0,3 метра, производятся собственниками, владельцами или пользователями земельных участков в охранной зоне газораспределительной сети при условии предварительного письменного уведомления эксплуатационной организации не менее чем за 3 рабочих дня до начала работ.

6. Хозяйственная деятельность в охранных зонах газораспределительных сетей, не предусмотренная пунктами 4 и 5 настоящей статьи, при которой производится нарушение поверхности земельного участка и обработка почвы на глубину более 0,3 метра, осуществляется на основании письменного разрешения эксплуатационной организации газораспределительных сетей.

Статья 74. Ограничения использования земельных

участков и объектов капитального строительства в охраняемых зонах стационарных пунктов наблюдений за состоянием окружающей природной среды, ее загрязнением

1. Под стационарным пунктом наблюдений понимается комплекс, включающий в себя земельный участок или часть акватории с установленными на них приборами и оборудованием, предназначенными для определения характеристик окружающей природной среды, ее загрязнения.

2. Порядок создания охранных зон устанавливается Постановлением Правительства РФ от 27.08.1999 № 972 «Об утверждении Положения о создании охранных зон стационарных пунктов наблюдений за состоянием окружающей природной среды, ее загрязнением».

3. В целях получения достоверной информации о состоянии окружающей природной среды, ее загрязнении вокруг стационарных пунктов наблюдений (кроме метеорологического оборудования, устанавливаемого на аэродромах) создаются охранные зоны в виде земельных участков и частей акваторий, ограниченных на плане местности замкнутой линией, отстоящей от границ этих пунктов на расстоянии, как правило, 200 метров во все стороны. Размеры и границы охранных зон стационарных пунктов наблюдений, размещенных на территории портов Российской Федерации, определяются по согласованию с администрацией портов с тем, чтобы не создавать помехи производственной деятельности, и с учетом перспектив развития портовых комплексов и объектов инфраструктуры морского и внутреннего водного транспорта.

4. В пределах охранных зон стационарных пунктов наблюдений устанавливаются ограничения на хозяйственную деятельность, которая может отразиться на достоверности информации о состоянии окружающей природной среды, ее загрязнении.

5. На земельные участки, через которые осуществляется проход или проезд к стационарным пунктам наблюдений, входящим в государственную наблюдательную сеть, могут быть установлены сервитуты в порядке, определенном законодательством Российской Федерации.

Статья 75. Ограничения использования земельных участков и объектов капитального строительства в границах охранных зон особо охраняемых природных территорий

1. В соответствии с Федеральным законом от 14 марта 1995 года

№ 33-ФЗ «Об особо охраняемых природных территориях», Постановлением Правительства Самарской области от 31.12.2009 № 722 на территории поселения установлены особо охраняемые природные территории памятник природы регионального значения «Шиланские Генковские лесополосы».

2. На территориях, на которых находятся памятники природы, и в границах их охранных зон запрещается всякая деятельность, влекущая за собой нарушение сохранности памятников природы.

Статья 76. Ограничения использования территорий в границах приаэродромных территорий

1. Согласно ст. 47 Воздушного Кодекса Российской Федерации Правительством Российской Федерации федерального органа исполнительной власти в целях обеспечения безопасности полетов воздушных судов, перспективного развития аэропорта и исключения негативного воздействия оборудования аэродрома и полетов воздушных судов на здоровье

человека и окружающую среду в соответствии с настоящим Кодексом, земельным законодательством, законодательством о градостроительной деятельности с учетом требований законодательства в области обеспечения санитарно-эпидемиологического благополучия населения. Указанным решением на приаэродромной территории устанавливаются ограничения использования земельных участков и (или) расположенных на них объектов недвижимости и осуществления экономической и иной деятельности.

2. Территория сельского поселения Курумоч находится в границах в границах приаэродромной территории аэродрома Самара (Курумоч).

2.1. Границы приаэродромной территории аэродрома Самара (Курумоч) утверждены приказом Федерального агентства воздушного транспорта от 29 мая 2020 г. № 521-П согласно которому приаэродромная территория аэродрома Самара (Курумоч) определяется по границам подзон, установленных в соответствии с требованиями Постановления Правительства РФ от 02.12.2017 № 1460 «Об утверждении Правил установления приаэродромной территории, Правил выделения на приаэродромной территории подзон и Правил разрешения разногласий, возникающих между высшими исполнительными органами государственной власти субъектов Российской Федерации и уполномоченными Правительством Российской Федерации федеральными органами исполнительной власти при согласовании проекта решения об установлении приаэродромной территории». Территория сельского поселения Красный Яр находится в границах подзон №3, №4, №5, №6 и №7.

2.2. В границах третьей подзоны запрещается размещение объектов/сооружений выше допустимой максимальной абсолютной отметки верха Н=259.36 м в Балтийской системе высот 1977 г. допускается при наличии документов, подтверждающих отсутствие влияния на безопасность полетов.

2.3. В границах четвертой подзоны, запрещается размещать объекты, создающие помехи в работе наземных объектов средств и систем обслуживания воздушного движения, навигации, посадки и связи, предназначенных для организации воздушного движения и расположенных вне первой подзоны.

2.4. В границах пятой подзоны запрещается размещать опасные производственные объекты, определенные ФЗ «О промышленной безопасности опасных производственных объектов» от 21.07.1997 № 116-ФЗ, функционирование которых может повлиять на безопасность полетов воздушных судов; Высота объекта и радиусы зон поражения при возникновении аварии на опасном производственном объекте не должны превышать абсолютную максимальную отметку верха 295.36 м в Балтийской системе высот 1977 года и абсолютные максимальные отметки верха, установленные в границах подзоны № 3; Ограничения распространяются на строящиеся (проектируемые) и реконструируемые опасные производственные объекты.

2.5. В границах шестой подзоны: 1) Запрещается размещать объекты, способствующие привлечению и массовому скоплению птиц: звероводческие фермы, скотобойни; подсобные хозяйства (свинарники, коровники, птицефермы, зверофермы, рыбные пруды); места концентрированных выбросов пищевых отходов, свалки пищевых отходов, открытые свалки ТБО, закрытые свалки ТБО, не имеющие широкую рабочую карту, несанкционированные свалки на открытых местах любого объема; зернохранилища, предприятия по переработке зерна (элеваторы, мельницы и т.п.) и производству кормов; хозяйства, в которых выращиваются ягоды и мелкоплодные растения; новые водоемы, реки, болота; скотомогильники; опоры линий электропередач на открытых местах, не оборудованные

устройствами против присады птиц; высокие сооружения с различными металлоконструкциями на крышах; ангары и другие пустующие хозяйственные помещения с наличием щелей под крышами; мусоросжигательные и мусороперерабатывающие заводы, объекты сортировки мусора; 2) Запрещается осуществлять деятельность, способствующую привлечению и массовому скоплению птиц; вспашка и перепахивание сельскохозяйственных полей.

2.6. Седьмая подзона, в которой в целях предотвращения негативного физического воздействия устанавливается перечень ограничений использования земельных участков, определенный в соответствии с земельным законодательством с учетом положений ст. 47 Воздушного кодекса Российской Федерации. При этом под указанным негативным физическим воздействием понимается несоответствие эквивалентного уровня звука, возникающего в связи с полетами воздушных судов, санитарно-эпидемиологическим требованиям.

3. Границы приаэродромной территории аэродрома экспериментальной авиации Самара (Безымянка) утверждены приказом Министерства промышленности и торговли Российской Федерации от 5 февраля 2020 г. № 368 согласно которому в границах приаэродромной территории устанавливаются подзоны, в которых устанавливаются соответствующие ограничения. Границы и регламенты ограничений подзон приаэродромной территории экспериментального аэродрома «Безымянка» нанесены на основании приказа Министерства промышленности и торговли РФ № 368 от 05.02.2020 «Об установлении приаэродромной территории аэродрома экспериментальной авиации Самара (Безымянка)». Территория сельского поселения Красный Яр находится в границах подзоны № 3, подзоны № 4, подзоны № 5.

3.1. В границах третьей подзоны установлены зоны ограничения по высоте застройки, предельные параметры (высота) в которых определяется согласно Приказу Минпромторга РФ от 30.12.2009 № 1215 «Об утверждении нормативных методических документов, регулирующих функционирование и эксплуатацию аэродромов экспериментальной авиации». В разделе 3 тома 1 текстового и графического описания местоположения границ приаэродромной территории и выделенных на ней подзон, перечня координат характерных точек этих границ, перечня устанавливаемых ограничений приводятся значения ограничения высоты объектов в зависимости от их местоположения в границах третьей подзоны. Так, территория сельского поселения Красный Яр частично расположена согласно графическому описанию в секторе 33, в котором установлены следующие ограничения высотности застройки в балтийской системе высот:

- в секторе 33: Н=190,72 м.

РАЗДЕЛ III. КАРТА ГРАДОСТРОИТЕЛЬНОГО ЗОНИРОВАНИЯ ПОСЕЛЕНИЯ

Глава XI. Карта градостроительного зонирования поселения Статья 77. Карта градостроительного зонирования поселения

1. Правила включают в себя:

1) Карту градостроительного зонирования территории поселения (далее – карта градостроительного зонирования) выполненную в масштабах 1:25 000 и 1:10 000. Карта в масштабе 1:10 000 выполнена в количестве 3 карт с целью улучшения ее читаемости;

2) Карту градостроительного зонирования сельского поселения Красный Яр муниципального района Красноярский Самарской области. Приаэродромная территория аэродрома Самара (Курумоч), Приаэродромная территория аэродрома экспериментальной авиации Самара (Безымянка) 3 подзона

(М 1:25000);

3) Карту градостроительного зонирования сельского поселения Красный Яр муниципального района Красноярский Самарской области. Третья, шестая и седьмая подзоны приаэродромной территории аэродрома Самара (Курумоч) (М 1:25000);

4) Карту градостроительного зонирования сельского поселения Красный Яр муниципального района Красноярский Самарской области. Четвертая и пятая подзоны приаэродромной территории аэродрома Самара (Курумоч) (М 1:25000).

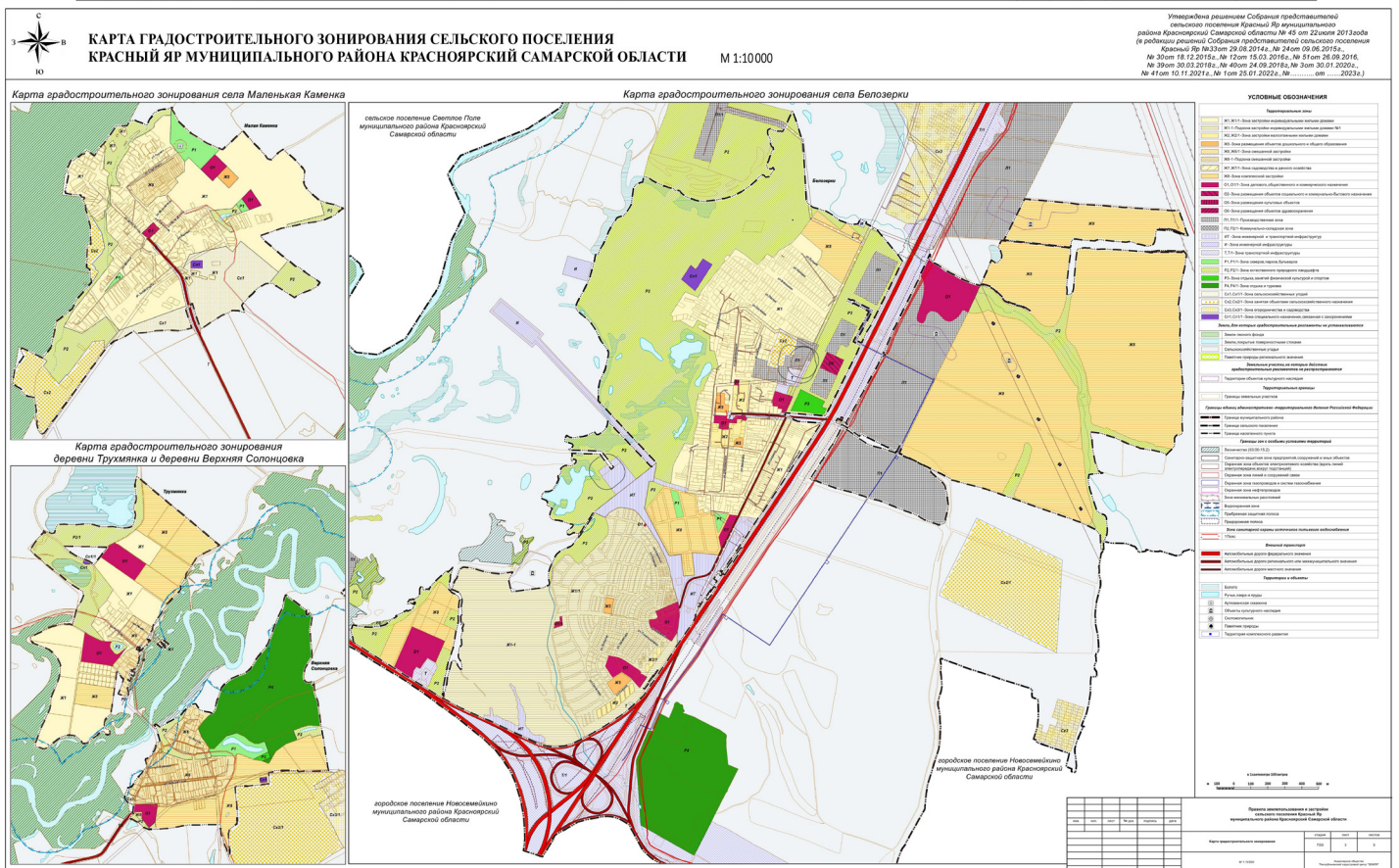
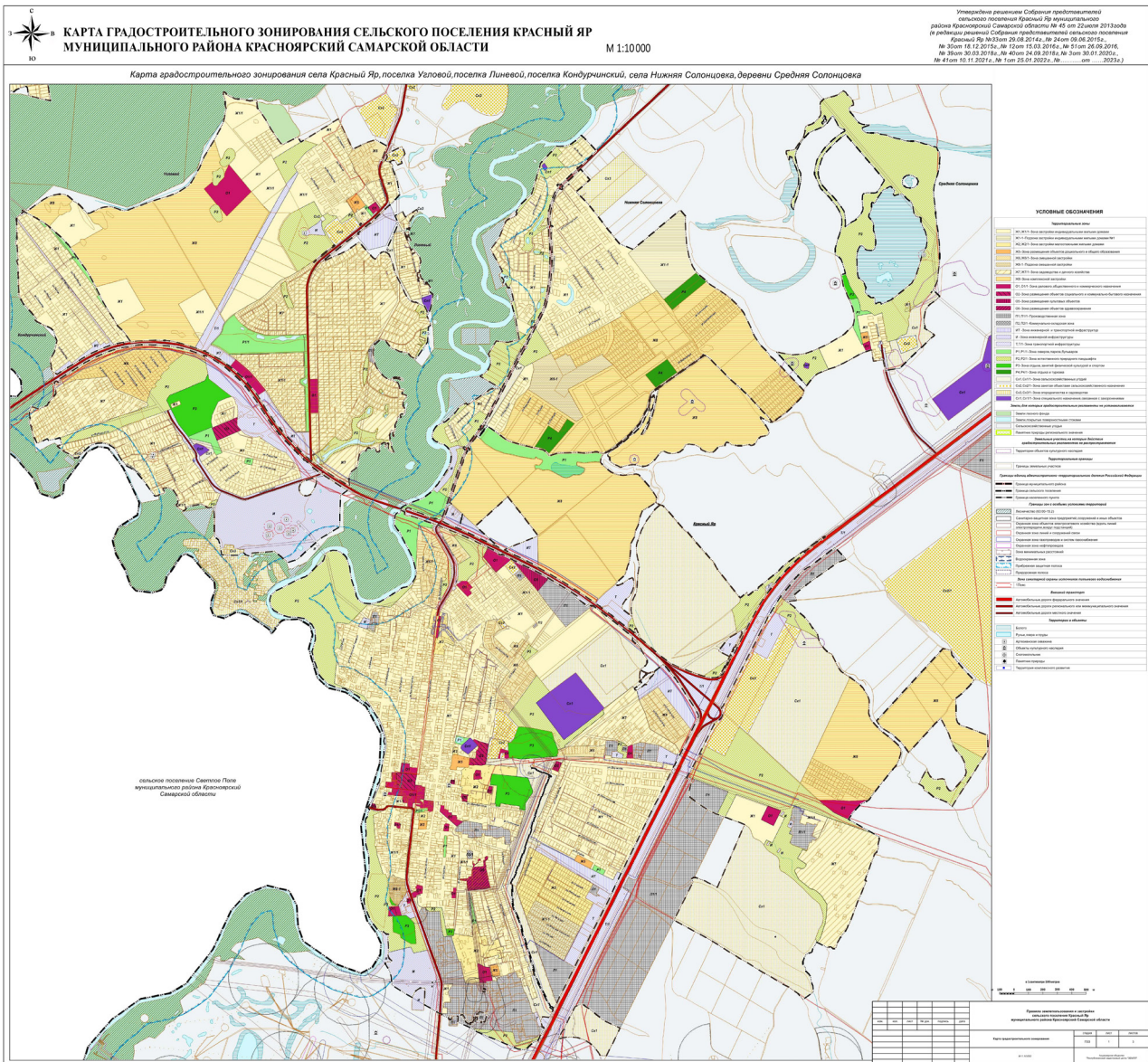
2. На карте градостроительного зонирования поселения установлены границы территориальных зон. Границы территориальных зон отвечают требованию принадлежности каждого земельного участка только к одной территориальной зоне, за исключением земельных участков, границы которых в соответствии с пунктом 7 статьи 11.9 Земельного кодекса Российской Федерации могут пересекать границы территориальных зон.

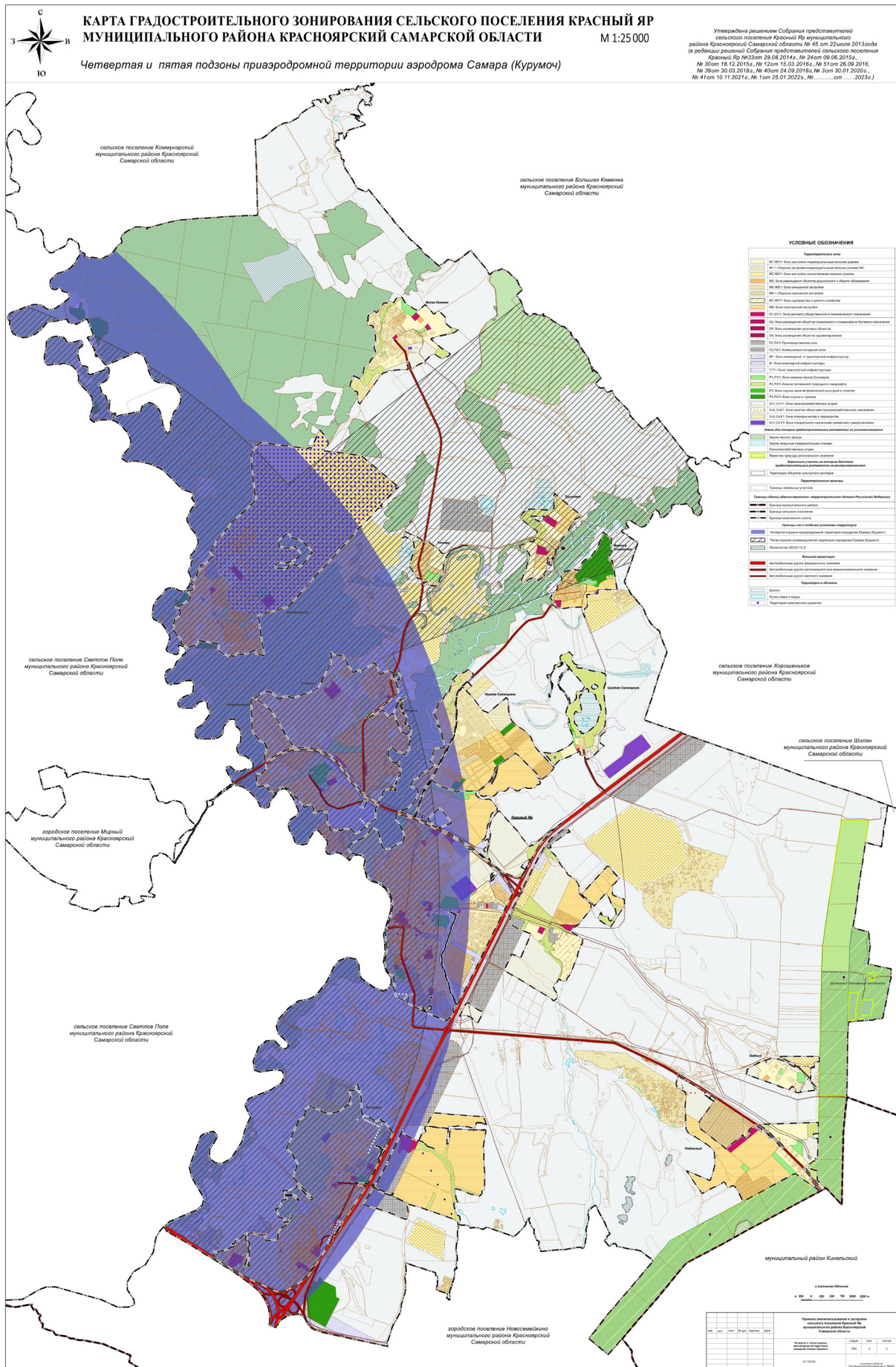
3. Границы зон с особыми условиями использования территорий, границы территорий объектов культурного наследия, устанавливаемые в соответствии с действующим законодательством и не отображенные на карте градостроительного зонирования территории поселения, после их утверждения в установленном действующим законодательством порядке, включаются в Правила в соответствии с главой V Правил.

4. Границы зон с особыми условиями использования территорий, границы территорий объектов культурного наследия, устанавливаемые в соответствии с действующим законодательством и не отображенные на карте градостроительного зонирования территории поселения, после их утверждения в установленном действующим законодательством порядке, включаются в Правила в соответствии с частями 8-10 статьи 33 Градостроительного кодекса Российской Федерации.

5. Границы территориальных зон на карте градостроительного зонирования не устанавливаются для территорий, для которых в соответствии с частью 6 статьи 36 Градостроительного кодекса Российской Федерации градостроительные регламенты не устанавливаются. Использование земельных участков, для которых градостроительные регламенты не устанавливаются, определяется уполномоченными федеральными органами исполнительной власти, уполномоченными органами исполнительной власти субъектов Российской Федерации или уполномоченными органами местного самоуправления в соответствии с федеральными законами. Использование земель или земельных участков из состава земель лесного фонда, земель или земельных участков, расположенных в границах особо охраняемых природных территорий, определяется соответственно лесохозяйственным регламентом, положением об особо охраняемой природной территории в соответствии с лесным законодательством, законодательством об особо охраняемых природных территориях. Использование сельскохозяйственных угодий в составе земель сельскохозяйственного назначения осуществляется в соответствии со статьями 77, 79 Земельного кодекса Российской Федерации, Федеральным законом от 24.07.2002 № 101-ФЗ «Об обороте земель сельскохозяйственного назначения».

6. Границы территориальных зон, расположенных за границами населенных пунктов, установлены с учетом целевого назначения земель и их делением на категории.





Печатное средство массовой информации сельского поселения Красный Яр муниципального района Красноярский Самарской области - газета «Планета Красный Яр»

Учредитель и издатель:
 Администрация сельского поселения Красный Яр муниципального района Красноярский Самарской области
 Верстка: ООО «Стандарт»
 Газета размещена на сайте <https://kryarposelenie.ru/>

Главный редактор: Прокофьева Н.А.
Ответственный за выпуск: Ведерников А.В.
Адрес редакции:
 446370, с. Красный Яр, ул. Комсомольская, д. 90, тел. 8(846 57) 2-11-52
 E-mail: adm-krasn-yar@yandex.ru

Тираж: 100 экз.
Объем издания: 50 полос
Номер подписан в печать: 27.09.2023 г.