



Официальное
опубликование

25 сентября
2023 год

№ 25 (316)

СО Д Е Р Ж А Н И Е

Решение Собрании представителей сельского поселения Красный Яр от 25.09.2023 года № 37 «О внесении изменений в Генеральный план сельского поселения Красный Яр муниципального района Красноярский Самарской области».....стр. 1

СОБРАНИЕ ПРЕДСТАВИТЕЛЕЙ СЕЛЬСКОГО ПОСЕЛЕНИЯ КРАСНЫЙ ЯР МУНИЦИПАЛЬНОГО РАЙОНА КРАСНОЯРСКУЙ САМАРСКОЙ ОБЛАСТИ

РЕШЕНИЕ

от «25» сентября 2023 года № 37

О внесении изменений в Генеральный план сельского поселения Красный Яр муниципального района Красноярский Самарской области

В соответствии со статьей 24 Градостроительного кодекса Российской Федерации, пунктом 20 части 1 статьи 14 Федерального закона от 06.10.2003г. № 131-ФЗ «Об общих принципах организации местного самоуправления в Российской Федерации», с учетом заключения о результатах публичных слушаний в сельском поселении Красный Яр муниципального района Красноярский Самарской области по вопросу о внесении изменений в Генеральный план сельского поселения Красный Яр муниципального района Красноярский Самарской области от «26» января 2023 года, Собрание представителей сельского поселения Красный Яр муниципального района Красноярский Самарской области решило:

1. Внести изменения в Генеральный план сельского поселения Красный Яр муниципального района Красноярский Самарской области, утвержденный решением Собрании представителей Красный Яр муниципального района Красноярский Самарской области от 20.12.2013 № 38 (далее – Генеральный план), изложив его в новой редакции согласно приложениям (далее – изменения в генеральный план) в следующем составе:

1.1. Положение о территориальном планировании сельского поселения Красный Яр муниципального района Красноярский Самарской области (Приложение № 1);

1.2. Карта границ населенных пунктов, входящих в состав сельского поселения Красный Яр муниципального района Красноярский Самарской области (М1:25000) (Приложение № 2);

1.3. Карты функциональных зон сельского поселения

Красный Яр муниципального района Красноярский Самарской области (М1:25000, М1:10000) (Приложения №№3,4);

1.4. Карта планируемого размещения объектов местного значения сельского поселения Красный Яр муниципального района Красноярский Самарской области (М1:10000) (Приложение № 5);

1.5. Карта планируемого размещения объектов инженерной инфраструктуры местного значения сельского поселения Красный Яр муниципального района Красноярский Самарской области (М1:10000) (приложение № 6);

1.6. Обязательное приложение к генеральному плану - сведения о границах населенных пунктов сельского поселения Красный Яр муниципального района Красноярский Самарской области (Приложение № 7).

2. Разместить разработанный проект изменений в Генеральный план сельского поселения Красный Яр муниципального района Красноярский Самарской области в ФГИС ТП.

3. Опубликовать настоящее решение, а также приложения к нему в газете «Планета Красный Яр» и на официальном сайте администрации сельского поселения Красный Яр: <http://kryar-poselenie.ru>.

4. Настоящее решение вступает в силу со дня его официального опубликования.

А.В. Бояров
Председатель Собрании представителей
сельского поселения Красный Яр
муниципального района Красноярский
Самарской области

А.Г. Бушов
Глава сельского поселения Красный Яр
муниципального района Красноярский
Самарской области

*Приложение № 1
к Решению Собрании представителей с.п. Красный Яр
муниципального района Красноярский
Самарской области № 37 от 25.09.2023*

ПОЛОЖЕНИЕ О ТЕРРИТОРИАЛЬНОМ ПЛАНИРОВАНИИ СЕЛЬСКОГО ПОСЕЛЕНИЯ КРАСНЫЙ ЯР МУНИЦИПАЛЬНОГО РАЙОНА КРАСНОЯРСКУЙ САМАРСКОЙ ОБЛАСТИ

(Новая редакция)

1. Общие положения

1.1. В соответствии с градостроительным законодательством Генеральный план сельского поселения Красный Яр муниципального района Красноярский Самарской области (далее – Генеральный план) является документом территориального планирования муниципального образования. Генеральным планом определено, исходя из совокупности социальных, экономических, экологических и иных факторов, назначение территорий сельского поселения Красный

Яр муниципального района Красноярский Самарской области в целях обеспечения их устойчивого развития, развития инженерной, транспортной и социальной инфраструктур, обеспечения учета интересов граждан и их объединений, Российской Федерации, субъектов Российской Федерации, муниципальных образований.

1.2. Генеральный план разработан в соответствии с Конституцией Российской Федерации, Градостроительным кодексом Российской Федерации, Земельным кодексом Российской Федерации, Федеральным законом «Об общих принципах организации законодательных (представительных) и исполнительных органов государственной власти субъектов Российской Федерации», иными федеральными законами и нормативными правовыми актами Российской Федерации, законами и иными нормативными правовыми актами Самарской области, Уставом сельского поселения Красный Яр муниципального района Красноярский Самарской области, иными нормативными правовыми актами муниципального района Красноярский Самарской области.

1.3. При осуществлении территориального планирования сельского поселения Красный Яр учтены интересы Российской Федерации, Самарской области, муниципального района Красноярский по реализации полномочий федеральных органов государственной власти, органов государственной власти Самарской области и органов местного самоуправления муниципального района Красноярский, а также необходимость создания благоприятных условий для реализации на территории Самарской области приоритетных национальных проектов, федеральных и областных целевых программ, программ развития муниципального района Красноярский.

1.4. Генеральный план разработан на основе Стратегии социально-экономического развития Самарской области на период до 2030 года, утвержденной постановлением Правительства Самарской области от 12.07.2017 № 441, постановления Администрации сельского поселения Красный Яр муниципального района Красноярский Самарской области №286 от 01.12.2022 «О подготовке проекта решения Собрании представителей сельского поселения Красный Яр муниципального района Красноярский Самарской области «О внесении изменений в Генеральный план сельского поселения Красный Яр муниципального района Красноярский Самарской области».

1.5. При подготовке Генерального плана учтены положения о территориальном планировании, содержащиеся в следующих документах:

Схема территориального планирования Российской Федерации в области энергетики, утвержденная Распоряжением Правительства Российской Федерации от 1 августа 2016 года № 1634-р;

Схема территориального планирования Российской Федерации в области высшего профессионального образования, утвержденная Распоряжением Правительства Российской Федерации от 26.02.2013 № 247-р;

Схема территориального планирования Российской Федерации в области здравоохранения, утвержденная Распоряжением Правительства Российской Федерации от 28.12.2012 № 2607-р;

Схема территориального планирования РФ в области федерального транспорта (в части трубопроводного транспорта), утвержденная Распоряжением Правительства РФ от 6 мая 2015 г. № 816-р;

Схема территориального планирования РФ в области федерального транспорта (железнодорожного, воздушного, морского, внутреннего водного транспорта) и автомобильных дорог федерального значения, утвержденная Распоряжением Правительства РФ от 19 марта 2013 г. № 384-р;

Схема территориального планирования Самарской области, утвержденная постановлением Правительства Самарской области от 13.12.2007 № 261;

Схема территориального планирования муниципального района Красноярский Самарской области, утвержденная решением Собрании представителей муниципального района Красноярский Самарской области от 28.04.2010 № 8-СП; предложения заинтересованных лиц.

1.6. Генеральный план включает:

положение о территориальном планировании сельского поселения Красный Яр;

карту границ населённых пунктов, входящих в состав сельского поселения Красный Яр муниципального района Красноярский Самарской области (М 1:25 000);

карты функциональных зон сельского поселения Красный Яр муниципального района Красноярский Самарской области (М 1:25 000, М 1:10 000);

карты планируемого размещения объектов местного значения сельского поселения Красный Яр муниципального района Красноярский Самарской области.

1.7. Положение о территориальном планировании сельского поселения Красный Яр муниципального района Красноярский Самарской области включает:

сведения о видах, назначении и наименованиях планируемых для размещения объектов местного значения сельского поселения Красный Яр, их основные характеристики, их местоположение (для объектов местного значения, не являющихся линейными объектами, указываются функциональные зоны), а также характеристики зон с особыми условиями использования территорий в случае, если установление таких зон требуется в связи с размещением данных объектов;

параметры функциональных зон, а также сведения о планируемых для размещения в них объектах федерального значения, объектах регионального значения, объектах местного значения муниципального района Красноярский, объектах местного значения сельского поселения Красный Яр, за исключением линейных объектов.

1.8. Карты планируемого размещения объектов местного значения сельского поселения Красный Яр включают:

карту планируемого размещения объектов инженерной инфраструктуры местного значения сельского поселения Красный Яр муниципального района Красноярский Самарской области (М 1:10 000);

карту планируемого размещения объектов местного значения сельского поселения Красный Яр муниципального района Красноярский Самарской области (М 1:10 000).

1.9. На картах планируемого размещения объектов местного значения сельского поселения Красный Яр отображаются планируемые для размещения объекты местного значения – объекты капитального строительства, иные объекты, территории, которые необходимы для осуществления органами местного самоуправления сельского поселения Красный Яр полномочий по вопросам местного значения сельского поселения и в пределах переданных государственных полномочий в соответствии с федеральными законами, законами Самарской области, Уставом сельского поселения Красный Яр и оказывают существенное влияние на социально-экономическое развитие сельского поселения Красный Яр.

1.10. Виды объектов местного значения сельского поселения Красный Яр, отображенные на картах планируемого размещения объектов местного значения сельского поселения Красный Яр, соответствуют требованиям части 2.1 статьи 5 Закона Самарской области от 12.07.2006 № 90-ГД «О градостроительной деятельности на территории Самарской области».

1.11. Реализация Генерального плана осуществляется путем выполнения мероприятий, которые предусмотрены программами социально-экономического развития и целевыми программами, утвержденными органами сельского поселения Красный Яр, и реализуемыми за счет средств местного бюджета, или нормативными правовыми актами Администрации сельского поселения Красный Яр, или в установленном Администрацией сельского поселения Красный Яр порядке решениями главных распорядителей средств местного бюджета, программами комплексного развития систем коммунальной инфраструктуры с.п. Красный Яр, комплексного развития транспортной инфраструктуры с.п. Красный Яр, комплексного развития социальной инфраструктуры с.п. Красный Яр, инвестиционными программами организаций коммунального комплекса. Указанные мероприятия могут включать:

1) подготовку и утверждение документации по планировке территории в соответствии с Генеральным планом;

2) принятие в порядке, установленном законодательством Российской Федерации, решений о резервировании земель, об изъятии земельных участков для государственных или муниципальных нужд, о переводе земель или земельных участков из одной категории в другую;

3) создание объектов федерального значения, объектов регионального значения, объектов местного значения на основании документации по планировке территории.

1.12. В случае, если в Генеральный план внесены изменения, предусматривающие строительство или реконструкцию объектов коммунальной, транспортной, социальной инфраструктур, которые являются объектами местного значения и не включены в программы комплексного развития систем коммунальной инфраструктуры, программы комплексного развития транспортной инфраструктуры, программы комплексного развития социальной инфраструктуры с.п. Красный Яр, данные программы подлежат приведению в соответствие с Генеральным планом в трехмесячный срок с даты внесения соответствующих изменений в Генеральный план.

1.13. В случае, если программы, реализуемые за счет средств бюджета сельского поселения Красный Яр, решения органов государственной власти, органов местного самоуправления, иных главных распорядителей средств соответствующих бюджетов, предусматривающие создание объектов местного значения, инвестиционные программы субъектов естественных монополий, организаций коммунального комплекса приняты до утверждения Генерального плана и предусматривают создание объектов местного значения, подлежащих в соответствии с частью 2.1 статьи 5 Закона Самарской области от 12.07.2006 № 90-ГД «О градостроительной деятельности на территории Самарской области» отображению в Генеральном плане, но не предусмотренных Генеральным планом, или в случае внесения в Генеральный план изменений в части размещения объектов местного значения такие программы и решения подлежат приведению в соответствие с Генеральным планом в двухмесячный срок соответственно с даты их

утверждения, даты внесения изменений в Генеральный план.

1.14. В случае, если программы, реализуемые за счет средств бюджета сельского поселения Красный Яр, решения органов государственной власти, органов местного самоуправления, иных главных распорядителей средств соответствующих бюджетов, предусматривающие создание объектов местного значения, инвестиционные программы субъектов естественных монополий, организаций коммунального комплекса принимаются после утверждения Генерального плана и предусматривают создание объектов местного значения, подлежащих в соответствии с частью 2.1 статьи 5 Закона Самарской области от 12.07.2006 № 90-ГД «О градостроительной деятельности на территории Самарской области» отображению в Генеральном плане, но не предусмотренных Генеральным планом, в Генеральный план в пятимесячный срок с даты утверждения таких программ и принятия таких решений вносятся соответствующие изменения.

1.15. Указанные в настоящем Положении характеристики планируемых для размещения объектов местного значения сельского поселения Красный Яр (площадь, протяженность, количество мест и т.п.) являются ориентировочными и подлежат уточнению в документации по планировке территории и в проектной документации на соответствующие объекты.

1.16. Характеристики зон с особыми условиями использования территории планируемых объектов местного значения сельского поселения Красный Яр, в случае если установление таких зон требуется в связи с размещением данных объектов, определены в соответствии с законодательством Российской Федерации.

Размеры санитарно-защитных зон иных планируемых объектов местного значения сельского поселения Красный Яр, являющихся источниками воздействия на среду обитания, определяются в соответствии со ст. 106 ЗК РФ и Правилами установления санитарно-защитных зон и использования земельных участков, расположенных в границах санитарно-защитных зон, утвержденными Постановлением Правительства РФ от 03.03.2018 № 22.

1.17. Отображение на картах Генерального плана планируемых для размещения объектов федерального значения, объектов регионального значения, объектов местного значения муниципального района Красноярский не определяет их местоположение, а осуществляется в целях определения функциональных зон их размещения.

1.18. Отображение на картах Генерального плана существующих и планируемых объектов, не являющихся объектами федерального значения, объектами регионального значения, объектами местного значения, осуществляется в информационных целях.

2. Сведения о видах, назначении и наименованиях планируемых для размещения объектов местного значения сельского поселения Красный Яр муниципального района Красноярский Самарской области, их основные характеристики и местоположение

2.1. Объекты местного значения в сфере физической культуры и массового спорта

№ п/п	Назначение и наименование объекта	Местоположение объекта	Вид работ, который планируется в целях размещения объекта	Срок, до которого планируется размещение объекта, г.	Основные характеристики объекта			Характеристики зон с особыми условиями использования территорий
					Площадь земельного участка, га	Площадь объекта	Иные характеристики	
1.	Физкультурно-оздоровительный комплекс	село Белозерки, на площадке № 4	строительство	2033	-	8 500 кв.м	-	Установление зон с особыми условиями использования территорий в связи с размещением объекта не требуется
2.	Спортивный комплекс (спортивно-оздоровительный центр с универсальным залом и бассейном)	село Белозерки, на площадке № 5	строительство	2033	-	-	зал площадью 1270 кв.м, бассейн площадью 600 кв.м. зеркала воды	Установление зон с особыми условиями использования территорий в связи с размещением объекта не требуется
3.	Спортивный комплекс (спортивно-оздоровительный центр с универсальным залом и бассейном)	село Красный Яр, на площадке № 10а	строительство	2033	-	-	зал площадью 1600 кв.м, бассейн площадью 800 кв.м. зеркала воды	Установление зон с особыми условиями использования территорий в связи с размещением объекта не требуется
4.	Спортивный комплекс (спортивно-оздоровительный центр с универсальным залом и бассейном)	поселок Кириллинский, на площадке № 20	строительство	2033	-	-	зал площадью 1200 кв.м, бассейн площадью 600 кв.м. зеркала воды	Установление зон с особыми условиями использования территорий в связи с размещением объекта не требуется
5.	Спортивный комплекс (спортивно-оздоровительный центр с универсальным залом и бассейном)	поселок Кириллинский, на площадке № 20	строительство	2033	-	-	зал площадью 1200 кв.м, бассейн площадью 600 кв.м. зеркала воды	Установление зон с особыми условиями использования территорий в связи с размещением объекта не требуется
6.	Плоскостные физкультурно-спортивные сооружения открытого типа: поле для футбола, волейбольная площадка	Село Красный Яр, на площадке № 10	строительство	2033	-	2,61 га	-	Установление зон с особыми условиями использования территорий в связи с размещением объекта не требуется
7.	Плоскостные физкультурно-спортивные сооружения открытого типа: поле для футбола, волейбольная площадка	село Красный Яр, на ул. Комсомольская	строительство	2033	-	3,5 га	-	Установление зон с особыми условиями использования территорий в связи с размещением объекта не требуется
8.	Плоскостное физкультурно-спортивное сооружение открытого типа: футбольное поле	село Красный Яр, на площадке № 1	строительство	2033	-	2,58 га	-	Установление зон с особыми условиями использования территорий в связи с размещением объекта не требуется

№ п/п	Назначение и наименование объекта	Местоположение объекта	Вид работ, который планируется в целях размещения объекта	Срок, до которого планируется размещение объекта, г.	Основные характеристики объекта			Характеристики зон с особыми условиями использования территорий
					Площадь земельного участка, га	Площадь объекта	Иные характеристики	
9.	Плоскостное физкультурно-спортивное сооружение открытого типа: футбольное поле	село Красный Яр, на площадке № 2	строительство	2033	-	3,21 га	-	Установление зон с особыми условиями использования территорий в связи с размещением объекта не требуется
10.	Плоскостные физкультурно-спортивные сооружения открытого типа: поле для футбола, волейбольная площадка	село Белозерки, на площадке № 5	строительство	2033	-	2,81 га	-	Установление зон с особыми условиями использования территорий в связи с размещением объекта не требуется
11.	Плоскостные физкультурно-спортивные сооружения открытого типа: поле для футбола, волейбольная площадка	поселок Угловой, на площадке № 6	строительство	2033	-	2,61 га	-	Установление зон с особыми условиями использования территорий в связи с размещением объекта не требуется
12.	Плоскостные физкультурно-спортивные сооружения открытого типа: поле для футбола, волейбольная площадка	поселок Угловой, на площадке № 8	строительство	2033	-	3,05 га	-	Установление зон с особыми условиями использования территорий в связи с размещением объекта не требуется
13.	Плоскостные физкультурно-спортивные сооружения открытого типа: поле для футбола, волейбольная площадка	поселок Кондурчинский, на площадке № 9	строительство	2033	-	1,93 га	-	Установление зон с особыми условиями использования территорий в связи с размещением объекта не требуется
14.	Плоскостные физкультурно-спортивные сооружения открытого типа: поле для футбола, волейбольная площадка	село Нижняя Солонцовка, на площадке № 12	строительство	2033	-	4,47 га	-	Установление зон с особыми условиями использования территорий в связи с размещением объекта не требуется

№ п/п	Назначение и наименование объекта	Местоположение объекта	Вид работ, который планируется в целях размещения объекта	Срок, до которого планируется размещение объекта, г.	Основные характеристики объекта			Характеристики зон с особыми условиями использования территорий
					Площадь земельного участка, га	Площадь объекта	Иные характеристики	
15.	Плоскостное физкультурно-спортивное сооружение открытого типа	село Белозерки (кадастровый квартал)	строительство	2033	-	0,21 га	1 шт.	Установление зон с особыми условиями использования территорий в связи с размещением объекта не требуется
16.	Плоскостное физкультурно-спортивное сооружение открытого типа	село Белозерки, на площадке № 4	строительство	2033	-	8,81 га	3 шт.	
17.	Плоскостное физкультурно-спортивное сооружение открытого типа: поле для футбола, волейбольная площадка	деревня Трухмянка, на площадке № 16	строительство	2033	-	0,97 га	-	
18.	Плоскостные физкультурно-спортивные сооружения открытого типа: поле для футбола, волейбольная площадка	поселок Кирриллинский, на площадке № 20	строительство	2033	-	3,0 га	-	
19.	Открытые спортивные сооружения	поселок Угловой, на площадке № 7	строительство	2033	-	1,17 га	-	Установление зон с особыми условиями использования территорий в связи с размещением объекта не требуется
20.	Открытые спортивные сооружения	село Нижняя Солонцовка, на площадке № 12	строительство	2033	-	0,1 га	-	
21.	Открытые спортивные сооружения	деревня Средняя Солонцовка, в северной части существующей застройки	строительство	2033	-	1,43 га	-	
22.	Открытые спортивные сооружения	деревня Верхняя Солонцовка, на площадке № 13	строительство	2033	-	0,55 га	-	
23.	Открытые спортивные сооружения	деревня Верхняя Солонцовка, на площадке № 14	строительство	2033	-	0,2 га	-	Установление зон с особыми условиями использования территорий в связи с размещением объекта не требуется
24.	Открытые спортивные сооружения	деревня Трухмянка, на площадке № 15	строительство	2033	-	1,26 га	-	

№ п/п	Назначение и наименование объекта	Местоположение объекта	Вид работ, который планируется в целях размещения объекта	Срок, до которого планируется размещение объекта, г.	Основные характеристики объекта			Характеристики зон с особыми условиями использования территорий
					Площадь земельного участка, га	Площадь объекта	Иные характеристики	
25.	Открытые спортивные сооружения	поселок Кочкари, на площадке № 17	строительство	2033	-	0,44 га	-	Установление зон с особыми условиями использования территорий в связи с размещением объекта не требуется
26.	Открытые спортивные сооружения	село Малая Каменка, на площадке № 18	строительство	2033	-	1,65 га	-	
27.	Открытые спортивные сооружения	поселок Кирриллинский, на площадке № 20	строительство	2033	-	1,92 га	-	
28.	4 Открытых спортивных сооружений	поселок Кирриллинский, на площадке № 20	строительство	2033	-	4,2 га	-	
28.1	Открытые спортивные сооружения	поселок Кирриллинский, на площадке № 19	строительство	2033	-	0,78 га	-	Установление зон с особыми условиями использования территорий в связи с размещением объекта не требуется
29.	Открытые спортивные сооружения	поселок Подлесный на площадке № 22	строительство	2033	-	2,0 га	-	
30.	Спортивный комплекс (спортивно-оздоровительный центр с универсальным залом и бассейном)	поселок Подлесный, на площадке № 22	строительство	2033	-	-	зал площадью 700 кв.м, бассейн площадью 300 кв.м. зеркала воды	

2.2. Объекты местного значения в сфере культуры

№ п/п	Назначение и наименование объекта	Местоположение объекта	Вид работ, который планируется в целях размещения объекта	Срок, до которого планируется размещение объекта, г.	Основные характеристики объекта			Характеристики зон с особыми условиями использования территорий (ЗСО)
					Площадь земельного участка	Площадь объекта	Иные характеристики	
1	Культурно-развлекательный центр с библиотекой	село Красный Яр, на площадке № 1	строительство	2033	-	-	380 посетительских мест, библиотека на 25 тыс. единиц хранения, 10 читательских мест	Установление зон с особыми условиями использования территорий в связи с размещением объекта не требуется
2	Здание дома культуры	поселок Угловой, на ул. Садовая	реконструкция	2033	-	-	200 посетительских мест	Установление зон с особыми условиями использования территорий в связи с размещением объекта не требуется
3	Культурно-развлекательный комплекс с библиотекой	село Красный Яр, на площадке № 2	строительство	2033	-	-	500 посетительских мест, 34 тыс. единиц хранения, 20 читательских мест	Установление зон с особыми условиями использования территорий в связи с размещением объекта не требуется
4	Культурно-развлекательный комплекс с библиотекой	село Красный Яр, на площадке № 10	строительство	2033	-	-	500 посетительских мест, 34 тыс. единиц хранения, 20 читательских мест	Установление зон с особыми условиями использования территорий в связи с размещением объекта не требуется
5	Здание сельского дома культуры «Звезда»	село Белозерки, на ул. Держинского	реконструкция	2033	-	-	300 посетительских мест	Установление зон с особыми условиями использования территорий в связи с размещением объекта не требуется

№ п/п	Назначение и наименование объекта	Местоположение объекта	Вид работ, который планируется в целях размещения объекта	Срок, до которого планируется размещение объекта, г.	Основные характеристики объекта			Характеристики зон с особыми условиями использования территорий (ЗСО)
					Площадь земельного участка	Площадь объекта	Иные характеристики	
6	Культурно-досуговый центр с библиотекой	село Белозерки, на площадке № 5	строительство	2033	-	-	960 посетительских мест, 20 тыс. единиц хранения, 20 читательских мест	
7	Культурно-досуговый центр с библиотекой	поселок Угловой, на площадке № 7	строительство	2033	-	-	600 посетительских мест, 17,186 тыс. единиц хранения, 18 читательских мест	
8	Молодежный центр	поселок Угловой, на площадке № 8	строительство	2033	-	-	500 посетительских мест	
9	Многофункциональный центр	поселок Кондурчинский, на площадке № 9	строительство	2033	-	-	спортивный зал площадью пола 270 кв.м, зрительный зал на 230 мест, библиотека на 5 тыс. томов	
10	Многофункциональный центр	поселок Кочкари, на площадке № 17	строительство	2033	-	-	спортивный зал площадью пола 160 кв.м, зрительный зал на 170 мест, библиотека на 2,87 тыс. томов	
11	Молодежный центр	село Нижняя Солонцовка, на площадке № 12	строительство	2033	-	-	центр на 500 посетительских мест, кафе на 110 мест	
12	Многофункциональный центр	село Малая Каменка, на площадке № 18	строительство	2033	-	-	спортивный зал площадью пола 540 кв.м, зрительный зал на 170 мест, библиотека на 2,87 тыс. томов	
13	Многофункциональный центр	деревня Трухмянка, на площадке № 16	строительство	2033	-	-	спортивный зал площадью пола 380 кв.м, зрительный зал на 320 мест, библиотека на 6,98 тыс. томов	
14	Многофункциональный центр	деревня Верхняя Солонцовка, на ул. Центральная	строительство	2033	-	-	спортивный зал площадью пола 250 кв.м, зрительный зал на 280 мест, библиотека на 4,6 тыс. томов	
15	Культурно-развлекательный комплекс с библиотекой	поселок Кириллинский, на площадке № 20	строительство	2033	-	-	300 посетительских мест, 20 тыс. единиц хранения, 8 читательских мест	Установление зон с особыми условиями использования территорий в связи с размещением объекта не требуется
16	Культурно-развлекательный комплекс с библиотекой	поселок Кириллинский, на площадке № 20	строительство	2033	-	-	600 посетительских мест, 46,2 тыс. единиц хранения, 25 читательских мест	
17	Молодежный центр	поселок Кириллинский, на площадке № 20	строительство	2033	-	-	центр на 400 посетительских мест, кафе на 200 мест	
18	Культурно-досуговый центр с библиотекой	поселок Подлесный, на площадке № 5	строительство	2033	-	-	700 посетительских мест, 11 тыс. единиц хранения, 10 читательских мест	

№ п/п	Назначение и наименование объекта	Местоположение объекта	Вид работ, который планируется в целях размещения объекта	Срок, до которого планируется размещение объекта, г.	Основные характеристики объекта		Характеристики зон с особыми условиями использования территорий (ЗСО)
					Протяженность, км	Иные характеристики	
1.	Котельная	село Белозерки, в существующей застройке	реконструкция	2033	-	мощность – 5,16 Гкал/час	В соответствии с СанПиН 2.2.1/2.1.1.1200-03, размер санитарно-защитной зоны устанавливается на основании расчетов рассеивания атмосферного воздуха и физического воздействия на атмосферный воздух, а также на основании натуральных исследований и измерений
2.	Блочно-модульная котельная	село Белозерки, на площадке № 4	строительство	2033		Мощность 0,4 МВт	В соответствии с СанПиН 2.2.1/2.1.1.1200-03, размер санитарно-защитной зоны устанавливается на основании расчетов рассеивания атмосферного воздуха и физического воздействия на атмосферный воздух, а также на основании натуральных исследований и измерений

2.8. Объекты местного значения в сфере газоснабжения

2.9. Объекты местного значения в сфере электроснабжения

№ п/п	Назначение и наименование объекта	Местоположение объекта	Вид работ, который планируется в целях размещения объекта	Срок, до которого планируется размещение объекта, г.	Основные характеристики объекта		Характеристики зон с особыми условиями использования территорий (ЗСО)
					Протяженность, км	Иные характеристики	
1	Воздушные линии электропередачи (ВЛ)	село Красный Яр, в том числе: - на площадке № 10 Кадастровый квартал 63:26:1903004 - на площадке № 1 - на площадке № 2	строительство	2033	8,85	напряжение – 10 кВ	В соответствии с Правилами установления охранных зон объектов электросетевого хозяйства и особых условий использования земельных участков, расположенных в границах таких зон, утвержденными Постановлением Правительства Российской Федерации от 24.02.2009 размер охранный зоны – 10 м по обе стороны от крайних проводов (5 м – для линий с самонесущими или изолированными проводами, размещенных в границах населенных пунктов)
					3,987		
					0,226		
					0,678		
					1,639		
2	Воздушные линии электропередачи (ВЛ)	село Белозерки, в том числе: - в районе ул. Озерная ул. Дзержинского - на площадке № 3 - на площадке № 5	строительство	2033	7,694	напряжение – 10 кВ	
					1,676		
					0,43		
3	Сети электроснабжения	село Белозерки, на площадке № 4	строительство	2033	10,876	-	
4	Воздушные линии электропередачи (ВЛ)	поселок Угловой, в том числе: - на площадке № 6 - на площадке № 7 - на площадке № 8	строительство	2033	9,603	напряжение – 10 кВ	
					1,83		
					4,171		
					3,602		
5	Комплектные трансформаторные подстанции	село Красный Яр, в том числе: - кадастровый квартал 63:26:1903027 - на площадке № 10 - на площадке № 1 - на площадке № 2	строительство	2033	-	-	В соответствии с СанПиН 2.2.1/2.1.1.1200-03 размер санитарно-защитной зоны устанавливается в зависимости от типа (открытые, закрытые), мощности на основании расчетов физического воздействия на атмосферный воздух, а также результатов натуральных измерений
					мощность -1x400кВА-1шт		
					мощность -1x100кВА-1шт		
					мощность -1x160кВА-2шт		
					мощность -1x250кВА-2шт		
-	-	-	-	-	-	-	
							мощность -1x400кВА-1шт
-	-	-	-	-	-	-	
							мощность -2x250кВА-1шт
-	-	-	-	-	-	-	
							мощность -2x400кВА-1шт
-	-	-	-	-	-	-	
							мощность -2x250кВА-1шт
-	-	-	-	-	-	-	
							мощность -2x400кВА-1шт

2.3. Объекты местного значения в сфере создания условий для массового отдыха жителей и организации обустройства мест массового отдыха населения

2.4. Объекты местного значения в сфере водоснабжения

2.5. Объекты местного значения в сфере водоотведения

2.6. Объекты местного значения в сфере теплоснабжения

№ п/п	Назначение и наименование объекта	Местоположение объекта	Вид работ, который планируется в целях размещения объекта	Срок, до которого планируется размещение объекта, г.	Основные характеристики объекта		Характеристики зон с особыми условиями использования территорий (ЗСО)
					Протяженность, км	Иные характеристики	
6	Воздушные линии электропередачи (ВЛ)	поселок Кондурчинский, на площадке № 9	строительство	2033	0,48	напряжение – 10 кВ	В соответствии с Правилами установления охранных зон объектов электросетевого хозяйства и особых условий использования земельных участков, расположенных в границах таких зон, утвержденными Постановлением Правительства Российской Федерации от 24.02.2009 размер охранной зоны – 10 м по обе стороны от крайних проводов (5 м – для линий с самонесущими или изолированными проводами, размещенных в границах населенных пунктов)
7	Воздушные линии электропередачи (ВЛ)	село Нижняя Солонцовка, на площадке № 12	строительство	2033	4,435	напряжение – 10 кВ	
8	Воздушные линии электропередачи (ВЛ)	деревня Трухмянка, на площадке № 15	строительство	2033	1,9	напряжение – 10 кВ	
8.1	Воздушные линии электропередачи (ВЛ)	деревня Трухмянка, на площадке № 16	строительство	2033	0,35	напряжение – 10 кВ	
9	Воздушные линии электропередачи (ВЛ)	село Малая Каменка, на площадке № 18	строительство	2033	1,3	напряжение – 10 кВ	
10	Воздушные линии электропередачи (ВЛ)	поселок Водный, на площадке № 23	строительство	2033	0,682	напряжение – 10 кВ	
11	Воздушные линии электропередачи (ВЛ)	поселок Кириллинский, в том числе: - в существующей застройке №20 - на площадке №20 - на площадке № 19	строительство	2033	62,952	напряжение – 10 кВ	
					0,1		
					6,726	напряжение – 0,4 кВ	
10,861	напряжение – 10 кВ						
12	Воздушные линии электропередачи (ВЛ)	деревня Средняя Солонцовка, - на площадке № 11	строительство	2033	0,45	напряжение – 10 кВ	
13	Воздушные линии электропередачи (ВЛ)	поселок Кочкари, на площадке № 17	строительство	2033	0,1	напряжение – 10 кВ	
14	Воздушные линии электропередачи (ВЛ)	деревня Верхняя Солонцовка площадка №13,14	строительство	2033	1,435	напряжение – 10 кВ	
15	Воздушные линии электропередачи (ВЛ)	поселок Подлесный, на площадке № 21	строительство	2033	0,228	напряжение – 10 кВ	
16	Воздушные линии электропередачи (ВЛ)	поселок Подлесный, на площадке № 22	строительство	2033	2,580	напряжение – 10 кВ	

№ п/п	Назначение и наименование объекта	Местоположение объекта	Вид работ, который планируется в целях размещения объекта	Срок, до которого планируется размещение объекта, г.	Основные характеристики объекта		Характеристики зон с особыми условиями использования территорий (ЗСО)		
					Протяженность, км	Иные характеристики			
17	Комплектные трансформаторные подстанции	село Белозерки, в том числе: - на ул. Озерная, ул. Дзержинского	строительство	2033	-	мощность - 1х100кВА-1шт мощность - 1х63кВА-2шт	В соответствии с СанПиН 2.2.1/2.1.1.1200-03 размер санитарно-защитной зоны устанавливается в зависимости от типа (открытые, закрытые), мощности на основании расчетов физического воздействия на атмосферный воздух, а также результатов натурных измерений		
		- на площадке № 3				мощность - 1х160кВА-1шт мощность - 1х63кВА-1шт			
		- на площадке № 5				мощность - 1х100кВА-5шт мощность - 1х160кВА-5шт мощность - 1х250кВА-1шт мощность - 1х400кВА-1шт			
18	Комплектные трансформаторные подстанции	поселок Угловой, в том числе: - на площадке № 6	строительство	2033	-	мощность - 1х100кВА-1шт мощность - 1х160кВА-1шт мощность - 2х250кВА-1шт		В соответствии с СанПиН 2.2.1/2.1.1.1200-03 размер санитарно-защитной зоны устанавливается в зависимости от типа (открытые, закрытые), мощности на основании расчетов физического воздействия на атмосферный воздух, а также результатов натурных измерений	
		- на площадке № 7				мощность - 1х160кВА-1шт мощность - 1х250кВА-1шт			
		- на площадке № 8				мощность - 1х160кВА-4шт мощность - 1х250кВА-1шт мощность - 2х400кВА-1шт			
		- в существующей застройке				мощность - 1х100кВА-1шт			
19	Комплектные трансформаторные подстанции	поселок Кондурчинский, на площадке № 9	строительство	2033	-	мощность - 1х160кВА-2шт мощность - 1х400кВА-1шт			В соответствии с СанПиН 2.2.1/2.1.1.1200-03 размер санитарно-защитной зоны устанавливается в зависимости от типа (открытые, закрытые), мощности на основании расчетов физического воздействия на атмосферный воздух, а также результатов натурных измерений
20	Комплектные трансформаторные подстанции	село Нижняя Солонцовка, на площадке № 12	строительство	2033	-	мощность - 1х400кВА-1шт мощность - 1х250кВА-2шт мощность - 1х400кВА-1шт мощность - 1х250кВА-1шт мощность - 1х160кВА-3шт мощность - 1х100кВА-1шт			В соответствии с СанПиН 2.2.1/2.1.1.1200-03 размер санитарно-защитной зоны устанавливается в зависимости от типа (открытые, закрытые), мощности на основании расчетов физического воздействия на атмосферный воздух, а также результатов натурных измерений
21	Комплектные трансформаторные подстанции	деревня Верхняя Солонцовка, в том числе: - на площадке № 13,14	строительство	2033	-	мощность - 1х160кВА-2шт			В соответствии с СанПиН 2.2.1/2.1.1.1200-03 размер санитарно-защитной зоны устанавливается в зависимости от типа (открытые, закрытые), мощности на основании расчетов физического воздействия на атмосферный воздух, а также результатов натурных измерений
		северной части кадастрового квартала (63:26:1902001)				мощность - 1х160кВА-1шт			
22	Комплектные трансформаторные подстанции	деревня Трухмянка, на площадке №15	строительство	2033	-	мощность - 1х160кВА-2шт мощность - 1х100кВА-1шт			
23	Комплектные трансформаторные подстанции	деревня Трухмянка, на площадке №16	строительство	2033	-	мощность - 1х160кВА-1шт мощность - 1х400кВА-1шт			

№ п/п	Назначение и наименование объекта	Местоположение объекта	Вид работ, который планируется в целях размещения объекта	Срок, до которого планируется размещение объекта, г.	Основные характеристики объекта		Характеристики зон с особыми условиями использования территорий (ЗСО)
					Протяженность, км	Иные характеристики	
24	Комплектные трансформаторные подстанции	село Малая Каменка, на площадке № 18	строительство	2033	-	мощность - 1х250кВА-3шт мощность - 1х160кВА-1шт	В соответствии с СанПиН 2.2.1/2.1.1.1200-03 размер санитарно-защитной зоны устанавливается в зависимости от типа (открытые, закрытые), мощности на основании расчетов физического воздействия на атмосферный воздух, а также результатов натурных измерений
25	Комплектные трансформаторные подстанции	поселок Водный, на площадке № 23	строительство	2033	-	мощность - 1х250кВА-1шт	
26	Комплектные трансформаторные подстанции	поселок Кириллинский, в том числе:	строительство	2033	-	1х250кВА-10шт, 1х400кВА-7шт, 1х160кВА-11шт, 5 шт - мощность 400кВА каждая	В соответствии с СанПиН 2.2.1/2.1.1.1200-03 размер санитарно-защитной зоны устанавливается в зависимости от типа (открытые, закрытые), мощности на основании расчетов физического воздействия на атмосферный воздух, а также результатов натурных измерений
		- на площадке № 20					
		- на площадке № 19					
27	Комплектные трансформаторные подстанции	деревня Средняя Солонцовка, на площадке № 11	строительство	2033	-	мощность - 1х160кВА-1шт	В соответствии с СанПиН 2.2.1/2.1.1.1200-03 размер санитарно-защитной зоны устанавливается в зависимости от типа (открытые, закрытые), мощности на основании расчетов физического воздействия на атмосферный воздух, а также результатов натурных измерений
28	Комплектные трансформаторные подстанции	поселок Кочкари, на площадке № 17	строительство	2033	-	мощность - 1х400кВА-1шт	В соответствии с СанПиН 2.2.1/2.1.1.1200-03 размер санитарно-защитной зоны устанавливается в зависимости от типа (открытые, закрытые), мощности на основании расчетов физического воздействия на атмосферный воздух, а также результатов натурных измерений
29	Воздушные линии электропередачи (ВЛ)	Село Красный Яр (западная часть кадастрового квартала 63:26:1902016)	строительство	2033	2,711	напряжение - 10 кВ	В соответствии с Правилами установления охранных зон объектов электросетевого хозяйства и особых условий использования земельных участков, расположенных в границах таких зон, утвержденными Постановлением Правительства Российской Федерации от 24.02.2009 размер охранной зоны - 10 м по обе стороны от крайних проводов (5 м - для линий с самонесущими или изолированными проводами, размещенных в границах населенных пунктов)
30	Трансформаторная подстанция	Село Красный Яр (западная часть кадастрового квартала 63:26:1902016)			-	мощность - 1х100кВА-1шт	В соответствии с СанПиН 2.2.1/2.1.1.1200-03 размер санитарно-защитной зоны устанавливается в зависимости от типа (открытые, закрытые), мощности на основании расчетов физического воздействия на атмосферный воздух, а также результатов натурных измерений
31	Трансформаторная подстанция	село Белозерки (кадастровый квартал 63:26:1905005)	строительство	2033	-	мощность - 1х100кВА-2шт	В соответствии с СанПиН 2.2.1/2.1.1.1200-03 размер санитарно-защитной зоны устанавливается в зависимости от типа (открытые, закрытые), мощности на основании расчетов физического воздействия на атмосферный воздух, а также результатов натурных измерений
32	Трансформаторная подстанция	село Белозерки, на площадке № 4	строительство	2033	-	мощность - 1х100кВА-16шт	В соответствии с СанПиН 2.2.1/2.1.1.1200-03 размер санитарно-защитной зоны устанавливается в зависимости от типа (открытые, закрытые), мощности на основании расчетов физического воздействия на атмосферный воздух, а также результатов натурных измерений
33	Трансформаторная подстанция	поселок Подлесный, на площадке № 21	строительство	2033	-	мощность - 1х250кВА-1шт	В соответствии с СанПиН 2.2.1/2.1.1.1200-03 размер санитарно-защитной зоны устанавливается в зависимости от типа (открытые, закрытые), мощности на основании расчетов физического воздействия на атмосферный воздух, а также результатов натурных измерений
34	Трансформаторная подстанция	поселок Подлесный, на площадке № 22	строительство	2033	-	мощность - 1х160кВА-1шт мощность - 1х400кВА-1шт мощность - 1х250кВА-1шт мощность - 1х250кВА-1шт мощность - 1х250кВА-1шт мощность - 1х160кВА-1шт	В соответствии с СанПиН 2.2.1/2.1.1.1200-03 размер санитарно-защитной зоны устанавливается в зависимости от типа (открытые, закрытые), мощности на основании расчетов физического воздействия на атмосферный воздух, а также результатов натурных измерений

2.9. Объекты местного значения в сфере обеспечения жителей поселения услугами связи

№ п/п	Назначение и наименование объекта	Местоположение объекта	Вид работ, который планируется в целях размещения объекта	Срок, до которого планируется размещение объекта, г.	Основные характеристики объекта		Характеристики зон с особыми условиями использования территорий (ЗСО)
					Протяженность, км	Иные характеристики	
1.	Кабель связи	село Красный Яр, ул. Кооперативная, ул. Оренбургская, площадка №1, площадка №2	строительство	2033	6,0	-	Установление зон с особыми условиями использования территорий в связи с размещением объекта не требуется
2.	Кабель связи	поселок Угловой, (ул. Центральная, площадка №6, площадка №7, площадка №8)	строительство	2033	2,985	-	Установление зон с особыми условиями использования территорий в связи с размещением объекта не требуется
3.	Кабель связи	село Белозерки, (ул. Дзержинского, ул. Березовая, площадка №3, площадка №5)	строительство	2033	7,157	-	Установление зон с особыми условиями использования территорий в связи с размещением объекта не требуется
4.	Кабель связи	поселок Кондурчинский, ул. Центральная, площадка №9	строительство	2033	0,39	тип - ШПР-300	Установление зон с особыми условиями использования территорий в связи с размещением объекта не требуется
5.	Кабель связи	село Нижняя Солонцовка, на площадке № 12	строительство	2033	1,8	-	Установление зон с особыми условиями использования территорий в связи с размещением объекта не требуется
6.	Кабель связи	деревня Средняя Солонцовка, на площадке № 11	строительство	2033	0,379	-	Установление зон с особыми условиями использования территорий в связи с размещением объекта не требуется
7.	Кабель связи	поселок Кириллинский, на площадках №20	строительство	2033	- ⁸	-	Установление зон с особыми условиями использования территорий в связи с размещением объекта не требуется
7.1.	Кабель связи	поселок Кириллинский, на площадках №20	строительство	2033	8,704 ⁹	-	Установление зон с особыми условиями использования территорий в связи с размещением объекта не требуется
8.	Шкаф распределительный	село Красный Яр, на площадке № 10	строительство	2033	-	2 шт., тип - ШПР-600	Установление зон с особыми условиями использования территорий в связи с размещением объекта не требуется
9.	Шкаф распределительный	село Красный Яр, на площадке № 2	строительство	2033	-	тип - ШПР-600	Установление зон с особыми условиями использования территорий в связи с размещением объекта не требуется
10.	Шкаф распределительный	село Белозерки, на площадке № 5	строительство	2033	-	3 шт., тип - ШПР-600	Установление зон с особыми условиями использования территорий в связи с размещением объекта не требуется
11.	Шкаф распределительный	село Белозерки, на площадке № 3	строительство	2033	-	тип - ШПР-300	Установление зон с особыми условиями использования территорий в связи с размещением объекта не требуется
12.	Шкаф распределительный	поселок Угловой, на площадке № 6	строительство	2033	-	тип - ШПР-600	Установление зон с особыми условиями использования территорий в связи с размещением объекта не требуется
13.	Шкаф распределительный	поселок Угловой, на площадке № 7	строительство	2033	-	тип - ШПР-600	Установление зон с особыми условиями использования территорий в связи с размещением объекта не требуется
14.	Шкаф распределительный	поселок Угловой, на площадке № 8	строительство	2033	-	2 шт., тип - ШПР-600	Установление зон с особыми условиями использования территорий в связи с размещением объекта не требуется
15.	Шкаф распределительный	поселок Кондурчинский, на площадке № 9	строительство	2033	-	-	Установление зон с особыми условиями использования территорий в связи с размещением объекта не требуется

№ п/п	Назначение и наименование объекта	Местоположение объекта	Вид работ, который планируется в целях размещения объекта	Срок, до которого планируется размещение объекта, г.	Основные характеристики объекта		Характеристики зон с особыми условиями использования территорий (ЗСО)
					Протяженность, км	Иные характеристики	
16.	Шкаф распределительный	село Нижняя Солонцовка, на площадке № 12	строительство	2033	-	2 шп. тип – ШПР-600	Установление зон с особыми условиями использования территорий в связи с размещением объекта не требуется
17.	Шкаф распределительный	деревня Средняя Солонцовка, на площадке № 11	строительство	2033	-	тип – ШПР-150	Установление зон с особыми условиями использования территорий в связи с размещением объекта не требуется
18.	11 Шкафов распределительных	поселок Кириллинский, на площадках №20	строительство	2033	-	тип – ШПР-600	Установление зон с особыми условиями использования территорий в связи с размещением объекта не требуется
19.	АТС	поселок Кириллинский, на площадке № 20 в здании отделения связи	строительство	2033	-	на 6600 номеров	---
20.	АТС	Село Красный Яр, на площадке № 10	строительство	2033	-		
21.	АТС	поселок Угловой, существующая застройка в районе ул. Садовая	строительство	2033			
22.	АТС	село Белозерки, в существующей застройке, ул. Озерная	строительство	2033			
23.	АТС	поселок Кириллинский, на площадке № 20 в здании отделения связи	строительство	2033	-	на 6600 номеров	---
24.	Кабель связи	поселок Подлесный, на площадке № 21 и на площадке № 22	строительство	2033	1,751	-	Установление зон с особыми условиями использования территорий в связи с размещением объекта не требуется
25.	2 Шкафа распределительных	поселок Подлесный, на площадке № 22	строительство	2033	-	тип – ШПР-600	Установление зон с особыми условиями использования территорий в связи с размещением объекта не требуется

2.11. Объекты местного значения в сфере транспортной инфраструктуры

2.13. Объекты местного значения в сфере обеспечения первичных мер пожарной безопасности в границах населенных пунктов

№ п/п	Назначение и наименование объекта	Местоположение объекта	Вид работ, который планируется в целях размещения объекта	Срок, до которого планируется размещение объекта, г.	Основные характеристики объекта	Характеристики зон с особыми условиями использования территорий (ЗСО)	Площадь земельного участка	Площадь объекта	Иные характеристики	
										1.
2.	Пожарный пирс	к юго-западу от поселка Кириллинский, на реке Кондурча	строительство	2033					площадь 12x12 кв.м	Установление зон с особыми условиями использования территорий в связи с размещением объекта не требуется
3.	Пожарный пирс	к западу от поселка Кондурчинский, на реке Кондурча	строительство	2033					площадь 12x12 кв.м	Установление зон с особыми условиями использования территорий в связи с размещением объекта не требуется

2.14. Объекты местного значения в сфере организации ритуальных услуг и содержания мест захоронения

№ п/п	Назначение и наименование объекта	Местоположение объекта	Вид работ, который планируется в целях размещения объекта	Срок, до которого планируется размещение объекта, г.	Основные характеристики объекта	Характеристики зон с особыми условиями использования территорий (ЗСО)			
						Площадь земельного участка	Площадь объекта, га	Иные характеристики	
1.	Кладбище	село Красный Яр, к северу от действующего кладбища	строительство	2033			14,5		В соответствии с СанПиН 2.2.1/2.1.1.1200-03 ориентировочный размер санитарно-защитной зоны объекта составляет – 100 м
2.	Кладбище	село Белозерки, к северо-востоку от действующего кладбища	строительство	2033			19,5		В соответствии с СанПиН 2.2.1/2.1.1.1200-03 ориентировочный размер санитарно-защитной зоны объекта составляет - 50 м

Параметры функциональных зон, а также сведения о планируемых для размещения в них объектах регионального значения, объектах местного значения муниципального района Красноярский, объектах местного значения сельского поселения Красный Яр, за исключением линейных объектов				
Вид зоны	Тип застройки	Площадь, га	Максимальная этажность	Максимальный размер санитарно-защитной зоны расположенных или планируемых к расположению в зоне объектов (метров) (устанавливается только для производственных, сельскохозяйственных зон и зон специального назначения)
Жилые зоны	жилые дома, объекты дошкольного и общего образования	3469,32	3	-

1 Согласно Постановлению администрации от 6 декабря 2022 года № 287 «Об утверждении документации по планировке территории в границах сельского поселения Красный Яр муниципального района Красноярский Самарской области для развития территории в целях обеспечения земельными участками многодетных семей».

2 Протяженность и точное место расположения линейных объектов планируется к уточнению в рамках разработки проекта планировки территории с учетом соблюдения нормативов градостроительного проектирования.

3 Протяженность и точное место расположения линейных объектов планируется к уточнению в рамках разработки проекта планировки территории с учетом соблюдения нормативов градостроительного проектирования.

4 Протяженность и точное место расположения линейных объектов планируется к уточнению в рамках разработки проекта планировки территории с учетом соблюдения нормативов градостроительного проектирования.

5 Согласно документации по планировке территории в границах сельского поселения Красный Яр муниципального района Красноярский Самарской области для развития территории в целях обеспечения земельными участками многодетных семей, утверждённой Постановлением Администрации сельского поселения Красный Яр муниципального района Красноярский Самарской области от 6 декабря 2022 года №

287.

6 Протяженность и точное место расположения линейных объектов планируется к уточнению в рамках разработки проекта планировки территории с учетом соблюдения нормативов градостроительного проектирования.

7 Согласно документации по планировке территории в границах сельского поселения Красный Яр муниципального района Красноярский Самарской области для развития территории в целях обеспечения земельными участками многодетных семей, утверждённой Постановлением Администрации сельского поселения Красный Яр муниципального района Красноярский Самарской области от 6 декабря 2022 года № 287.

8 Протяженность и точное место расположения линейных объектов планируется к уточнению в рамках разработки проекта планировки территории с учетом соблюдения нормативов градостроительного проектирования.

9 Согласно документации по планировке территории в границах сельского поселения Красный Яр муниципального района Красноярский Самарской области для развития территории в целях обеспечения земельными участками многодетных семей, утверждённой Постановлением Администрации сельского поселения Красный Яр муниципального района Красноярский Самарской области от 6 декабря 2022 года № 287.

10 Протяженность и точное место расположения линейных объектов планируется к уточнению в рамках разработки проекта планировки территории с учетом соблюдения нормативов градостроительного проектирования.

11 Согласно документации по планировке территории в границах сельского поселения Красный Яр муниципального района Красноярский Самарской области для развития территории в целях обеспечения земельными участками многодетных семей, утверждённой Постановлением Администрации сельского поселения Красный Яр муниципального района Красноярский Самарской области от 6 декабря 2022 года № 287.

2.14. Объекты местного значения в сфере организации ритуальных

№ п/п	Назначение и наименование объекта	Местоположение объекта	Вид работ, который планируется в целях размещения объекта	Срок, до которого планируется размещение объекта, г.	Основные характеристики объекта	Характеристики зон с особыми условиями использования территорий (ЗСО)	Иные характеристики
1.	Кладбище	село Красный Яр, к северу от действующего кладбища	строительство	2033	Площадь земельного участка	Площадь объекта, га	В соответствии с СанПиН 2.2.1/2.1.1.1200-03 ориентировочный размер санитарно-защитной зоны объекта составляет – 100 м
2.	Кладбище	село Белозерки, к северо-востоку от действующего кладбища	строительство	2033	Площадь земельного участка	Площадь объекта, га	В соответствии с СанПиН 2.2.1/2.1.1.1200-03 ориентировочный размер санитарно-защитной зоны объекта составляет – 50 м

3. Параметры функциональных зон, а также сведения о планируемых для размещения в них объектах регионального значения, объектах местного значения муниципального района Красноярский, объектах местного значения сельского поселения Красный Яр, за исключением линейных объектов

Вид зоны	Тип застройки	Площадь, га	Максимальная этажность	Максимальный размер санитарно-защитной зоны расположенных или планируемых к расположению в зоне объектов (метров) (устанавливается только для производственных, сельскохозяйственных зон и зон специального назначения)
Жилые зоны	жилые дома, объекты дошкольного и общего образования	3469,32	3	
<p>объекты местного значения муниципального района:</p> <ul style="list-style-type: none"> - дошкольное образовательное учреждение в селе Красный Яр, на ул. Луговая (140 мест); - дошкольное образовательное учреждение в селе Красный Яр, на площадке № 1 (280 мест); - дошкольное образовательное учреждение в селе Красный Яр, на площадке № 2 (140 мест); - дошкольное образовательное учреждение в селе Красный Яр, на площадке № 2 (140 мест); - дошкольное образовательное учреждение в селе Красный Яр, на площадке № 2 (140 мест); - дошкольное образовательное учреждение в селе Красный Яр, на площадке № 2 (910 мест) со спортзалом (280 кв.м.); - образовательный комплекс дошкольное образовательное учреждение - муниципальное общеобразовательное учреждение начального общего образования в селе Белозерки на ул. Полевой (240 мест); - дошкольное образовательное учреждение в селе Белозерки, на площадке № 4 (140 мест); - дошкольное образовательное учреждение в селе Белозерки, на площадке № 4 (140 мест); - общеобразовательное учреждение в селе Белозерки, на площадке № 4 (600 мест); - дошкольное образовательное учреждение в селе Белозерки, на площадке № 5 (140 мест); - дошкольное образовательное учреждение в селе Белозерки, на площадке № 5 (180 мест); - общеобразовательное учреждение в селе Белозерки, на площадке № 5 (360 мест); - общеобразовательное учреждение в поселке Угловой, на ул. Садовая (реконструкция – 200 мест); - дошкольное образовательное учреждение в поселке Угловой, на площадке № 6 (120 мест); - общеобразовательное учреждение в Угловой, на площадке № 6 (600 мест); - дошкольное образовательное учреждение в поселке Угловой, на площадке № 7 (100 мест); - дошкольное образовательное учреждение в поселке Угловой, на площадке № 8 (130 мест); - дошкольное образовательное учреждение в поселке Кондуринский, на площадке № 9 (70 мест); - дошкольное образовательное учреждение в поселке Кошки, на площадке № 17 (40 мест); - дошкольное образовательное учреждение в селе Нижняя Солонцовка, на площадке № 10 (140 мест); - общеобразовательное учреждение в селе Нижняя Солонцовка, на площадке № 12 (820 мест); - дошкольное образовательное учреждение в деревне Средняя Солонцовка, на площадке № 11 (30 мест); - общеобразовательное учреждение в селе Малая Каменка, на ул. Центральная (180 мест); - дошкольное образовательное учреждение в селе Малая Каменка, на площадке № 18 (90 мест); - дошкольное образовательное учреждение в деревне Трухлянка, на площадке № 16 (92 места); - дошкольное образовательное учреждение в деревне Верхняя Солонцовка, на ул. Центральная (60 мест); - дошкольное образовательное учреждение в поселке Кириллинский, на площадке № 20 (180 мест); - дошкольное образовательное учреждение в поселке Кириллинский, на площадке № 20 (140 мест); - дошкольное образовательное учреждение в поселке Кириллинский, на площадке № 20 (100 мест); - дошкольное образовательное учреждение в поселке Кириллинский, на площадке № 20 (180 мест); - дошкольное образовательное учреждение в поселке Кириллинский, на площадке № 20 (180 мест); - дошкольное образовательное учреждение в поселке Кириллинский, на площадке № 20 (180 мест); - дошкольное образовательное учреждение в поселке Кириллинский, на площадке № 20 (180 мест); - общеобразовательное учреждение в поселке Кириллинский, на площадке № 20 (600 мест); - общеобразовательное учреждение в поселке Кириллинский, на площадке № 20 (200 мест); - общеобразовательное учреждение в поселке Кириллинский, на площадке № 20 (780 мест) со спортзалом (540 кв. площади поза); - дошкольное образовательное учреждение в поселке Кириллинский, на площадке № 19 (200 мест); - общеобразовательное учреждение в поселке Кириллинский, на площадке № 19 (380 мест); - дошкольное образовательное учреждение в поселке Подлесный, на площадке № 22 (130 мест); - образовательный комплекс дошкольное образовательное учреждение - муниципальное общеобразовательное учреждение начального общего образования в поселке Подлесный, на площадке № 22 (240 мест); - культурно-досуговый центр с библиотекой в селе Белозерки, на площадке № 5; <p>объекты местного значения сельского поселения:</p> <ul style="list-style-type: none"> - 6 комплектных трансформаторных подстанций в селе Красный Яр, на площадке № 2; - комплектная трансформаторная подстанция в селе Белозерки, на ул. Озерная; - комплектная трансформаторные подстанции в селе Белозерки, на площадке № 3; - 15 комплектных трансформаторных подстанций в селе Белозерки, на площадке № 5; - комплектная трансформаторная подстанция поселке Угловой, в существующей застройке; - 3 комплектные трансформаторные подстанции поселке Угловой, на площадке № 6; - 5 комплектных трансформаторных подстанций в поселке Угловой, на площадке № 8; - комплектная трансформаторная подстанция в поселке Кондуринский, на площадке № 9; - 8 комплектных трансформаторных подстанций в селе Нижняя Солонцовка, на площадке № 12; - комплектная трансформаторная подстанция в деревне Верхняя Солонцовка, на площадке № 13; - комплектная трансформаторная подстанция в деревне Верхняя Солонцовка, на площадке № 14; - 2 комплектных трансформаторных подстанций в деревне Трухлянка, на площадке № 16; - 2 комплектные трансформаторные подстанции в селе Малая Каменка, на площадке № 18; - комплектная трансформаторная подстанция в поселке Водный, на площадке № 23; - комплектная трансформаторная подстанция в поселке Водный, на площадке № 24; - комплектная трансформаторная подстанция в поселке Подлесный, на площадке № 21; - 5 комплектных трансформаторных подстанций в поселке Подлесный, на площадке № 22; - комплектная трансформаторная подстанция в поселке Кириллинский, в существующей застройке; - 6 комплектных трансформаторных подстанций в поселке Кириллинский, на площадке № 20; - 12 комплектных трансформаторных подстанций в поселке Кириллинский, на площадке № 20; - комплектная трансформаторная подстанция в деревне Средняя Солонцовка, на площадке № 11; - 1 шкафа ШР-600 в селе Красный Яр, на площадке № 1; - шкаф ШР-600 в селе Красный Яр, на площадке № 2; - 3 шкафа ШР-600 в селе Белозерки, на площадке № 5; - шкаф ШР-300 в селе Белозерки; - шкаф ШР-600 в поселке Угловой, на площадке № 6; - шкаф ШР-600 в поселке Угловой, на площадке № 7; - 2 шкафа ШР-600 в поселке Угловой, на площадке № 8; - шкаф ШР-300 в поселке Кондуринский, на площадке № 9; - 4 шкафа ШР-600 село Нижняя Солонцовка, на площадке № 12; - шкаф ШР-150 в деревне Средняя Солонцовка, на площадке № 11; - 11 шкафов ШР-600 в поселке Кириллинский, на площадках №20; - 2 шкафа ШР-600 в поселке Подлесный, на площадке № 22; - котельная в селе Белозерки, в существующей застройке (реконструкция); - котельная в селе Красный Яр, в существующей застройке (реконструкция); - котельная в селе Красный Яр, в существующей застройке; - канализационная насосная станция в селе Красный Яр, на границе площадок № 1 и № 2 (производительность -1500 куб.м./сут); - канализационная насосная станция в западной части,у границе села Белозерки (производительность – 1200 куб.м./сут); - канализационная насосная станция в зоне Ж-1 на юге существующего п.. Кириллинский, производительностью 4000куб.м./сут; - КНС в зоне Ж-1 на юго-востоке площадки №20 п.Кириллинский, производительностью 2000куб.м./сут; - канализационная насосная станция в поселке Кондуринский (производительность - 240 куб.м./сут); - канализационная насосная станция севернее поселка Угловой (производительность -6000 куб.м./сут); - канализационная насосная станция на западе села Нижняя Солонцовка (производительность - 500 куб.м./сут); - канализационная насосная станция в центре села Нижняя Солонцовка (производительность - 700 куб.м./сут); - канализационная насосная станция в поселке Угловой, на площадке № 9 (производительность - 3000 куб.м./сут); - канализационная насосная станция в поселке Угловой, между площадками № 6 и № 8 (производительность -6000 куб.м./сут). 				

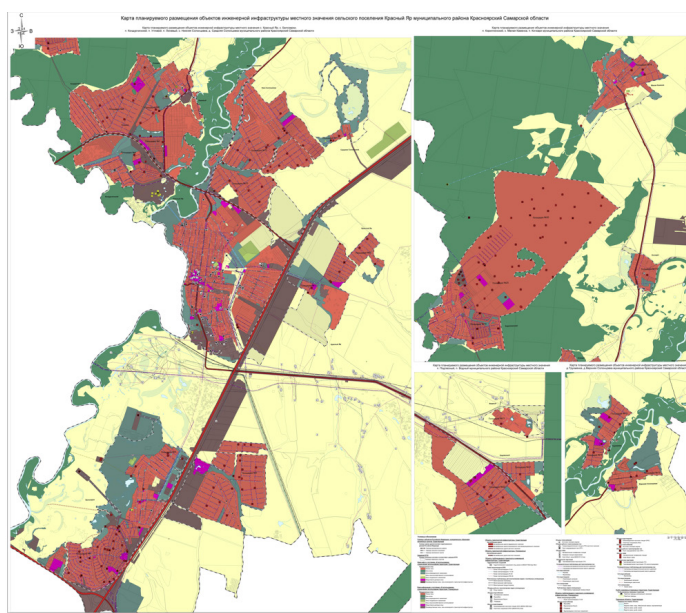
<p>Развитие жилой зоны до 2033 года в селе Красный Яр планируется на следующих площадках:</p> <ul style="list-style-type: none"> - на площадке в существующей застройке, в восточной части села по ул. Дорожной, Молодежной, Красноярской, общей площадью территории – 2,63 га (планируется размещение 12 индивидуальных жилых домов, ориентировочная общая площадь жилищного фонда – 2400 кв.м, расчетная численность населения – 48 человек); - на площадке в существующей застройке, в восточной части села по ул. Луговой, общей площадью территории – 1,04 га (планируется размещение 6 индивидуальных жилых домов, ориентировочная общая площадь жилищного фонда – 1200 кв.м, расчетная численность населения – 24 человека); - на площадке в существующей застройке, в северной части села по ул. Кольцевой, общей площадью территории – 2,00 га (планируется размещение 12 индивидуальных жилых домов, ориентировочная общая площадь жилищного фонда – 2400 кв.м, расчетная численность населения – 48 человек); - на площадке № 1, расположенной к востоку от села Красный Яр, на территории за автомобильной дорогой федерального значения М-5 «Урал», общей площадью территории – 17,938 га, (планируется размещение 116 индивидуальных жилых домов, ориентировочная общая площадь жилищного фонда – 11600 кв.м, расчетная численность населения – 348 человек); - на площадке № 2, расположенной к северо-востоку от села Красный Яр, на территории за автомобильной дорогой федерального значения М-5 «Урал», общей площадью территории – 111,534 га, (планируется размещение 717 индивидуальных жилых домов, ориентировочная общая площадь жилищного фонда – 143400 кв.м, расчетная численность населения – 2151 человек); - на территории с. Красный Яр (юго-западная часть кадастрового квартала 63:26:1903027) площадью 3,3 га (планируется размещение 80 индивидуальных жилых домов, ориентировочная общая площадь жилищного фонда – 8800 кв.м, расчетная численность населения – 240 человек); - на площадке №10, общей площадью территории – 223,173 га, (планируется размещение 1487 индивидуальных жилых домов, ориентировочная общая площадь жилищного фонда – 223050 кв.м, расчетная численность населения – 4461 человек); <p>Развитие жилой зоны до 2033 года в селе Белозерки планируется на следующих площадках:</p> <ul style="list-style-type: none"> - на площадке в существующей застройке, по ул. Соновая, общей площадью территории – 2,63 га (планируется размещение 10 индивидуальных жилых домов, ориентировочная общая площадь жилищного фонда – 2000 кв.м, расчетная численность населения – 40 человек); - на площадке в существующей застройке, по ул. Березовая, общей площадью территории – 2,90 га (планируется размещение 20 индивидуальных жилых домов, ориентировочная общая площадь жилищного фонда – 4000 кв.м, расчетная численность населения – 80 человек); - на площадке в существующей застройке, по ул. Полевая, общей площадью территории – 0,67 га (планируется размещение 5 индивидуальных жилых домов, ориентировочная общая площадь жилищного фонда – 1000 кв.м, расчетная численность населения – 20 человек); - на площадке в существующей застройке, в северо-западной части села, по ул. Озерная, общей площадью территории – 4,73 га (планируется размещение 34 индивидуальных жилых домов, ориентировочная общая площадь жилищного фонда – 6800 кв.м, расчетная численность населения – 136 человек); - на площадке № 3, расположенной к северу от села, общей площадью территории – 19,01 га, (планируется размещение 97 индивидуальных жилых домов, ориентировочная общая площадь жилищного фонда – 19400 кв.м, расчетная численность населения – 388 человек); - на площадке № 4, расположенной к югу от села, общей площадью территории – 252,32 га, (планируется размещение индивидуальных, блокированных и малоэтажных жилых домов, ориентировочная общая площадь жилищного фонда – 273 440 кв.м, расчетная численность населения – 1328 человек); - на площадке № 5, расположенной к востоку от села, на территории за автомобильной дорогой федерального значения М-5 «Урал», общей площадью территории – 384,28 га, (планируется размещение 1186 индивидуальных жилых домов, ориентировочная общая площадь жилищного фонда – 237 200 кв.м, расчетная численность населения – 4744 человек); - на территории села Белозерки (кадастровый квартал 63:26:1905005) площадью 27 га (планируется размещение 147 индивидуальных жилых домов, ориентировочная общая площадь жилищного фонда – 8208 кв.м, расчетная численность населения – 441 человек); <p>Развитие жилой зоны до 2033 года в поселке Угловой планируется на следующих площадках:</p> <ul style="list-style-type: none"> - на площадке в существующей застройке, по ул. Садовая, общей площадью территории – 2,768 га (планируется размещение 16 индивидуальных жилых домов, ориентировочная общая площадь жилищного фонда – 3200 кв.м, расчетная численность населения – 64 человека); - на площадке в существующей застройке, по ул. Полевая, общей площадью территории – 0,54 га (планируется размещение 4 индивидуальных жилых домов, ориентировочная общая площадь жилищного фонда – 800 кв.м, расчетная численность населения – 16 человек); - на площадке № 6, расположенной к югу от поселка на территории между коридором магистральных трубопроводов и автодорогой «Красный Яр - Малая Каменка» до автодороги «Обход с. Красный Яр», общей площадью территории – 66,387 га, (планируется размещение 332 индивидуальных жилых домов, ориентировочная общая площадь жилищного фонда – 66 400 кв.м, расчетная численность населения – 1328 человек); - на площадке № 7, расположенной к югу от поселка на территории между автодорогой «Красный Яр - Малая Каменка» и п. Ливневый до автодороги «Обход с. Красный Яр», общей площадью территории – 60,607 га, (планируется размещение 303 индивидуальных жилых домов, ориентировочная общая площадь жилищного фонда – 60 600 кв.м, расчетная численность населения – 1212 человек); - на площадке № 8, расположенной к юго-западу от поселка за коридором магистральных трубопроводов до автодороги «Обход с. Красный Яр», общей площадью территории – 249,728 га, (планируется размещение 1529 индивидуальных жилых домов, ориентировочная общая площадь жилищного фонда – 229 350 кв.м, расчетная численность населения – 4587 человек); <p>Развитие жилой зоны до 2033 года в поселке Кондуринский планируется на следующих площадках:</p> <ul style="list-style-type: none"> - на площадке № 9, расположенной к востоку от поселка на территории до автодороги «Обход с. Красный Яр», общей площадью территории – 30,03 га (планируется размещение 127 индивидуальных жилых домов, ориентировочная общая площадь жилищного фонда – 17 145 кв.м, расчетная численность населения – 381 человек); <p>Развитие жилой зоны до 2033 года в селе Нижняя Солонцовка планируется на следующих площадках:</p> <ul style="list-style-type: none"> - на площадке в существующей застройке, в северо-западной части села, общей площадью территории – 11,394 га (планируется размещение 48 индивидуальных жилых домов, ориентировочная общая площадь жилищного фонда – 4800 кв.м, расчетная численность населения – 144 человек); - на площадке № 12, общей площадью территории – 234, 054 га (планируется размещение 1357 индивидуальных жилых домов, ориентировочная общая площадь жилищного фонда – 135 700 кв.м, расчетная численность населения – 4071 человек); <p>Развитие жилой зоны до 2033 года в деревне Средняя Солонцовка планируется на следующих площадках:</p> <ul style="list-style-type: none"> - на площадке № 11, расположенной к юго-западу от деревни, общей площадью территории – 7,87 га (планируется размещение 52 индивидуальных жилых домов, ориентировочная общая площадь жилищного фонда – 10400 кв.м, расчетная численность населения – 208 человек); <p>Развитие жилой зоны до 2033 года в деревне Верхняя Солонцовка планируется на следующих площадках:</p> <ul style="list-style-type: none"> - на площадке в существующей застройке, в северной части деревни, общей площадью территории – 1,568 га (планируется размещение 10 индивидуальных жилых домов, ориентировочная общая площадь жилищного фонда – 2000 кв.м, расчетная численность населения – 40 человек); - на площадке № 13, расположенной к востоку от деревни, общей площадью территории – 20,518 га (планируется размещение 103 индивидуальных жилых домов, ориентировочная общая площадь жилищного фонда – 20600 кв.м, расчетная численность населения – 412 человек); - на площадке № 14, расположенной к югу от деревни, общей площадью территории – 18,723 га (планируется размещение 110 индивидуальных жилых домов, ориентировочная общая площадь жилищного фонда – 22000 кв.м, расчетная численность населения – 44 человека); <p>Развитие жилой зоны до 2033 года в деревне Трухлянка планируется на следующих площадках:</p> <ul style="list-style-type: none"> - на площадке в существующей застройке, в южной части деревни, общей площадью территории – 0,5 га, (планируется размещение 5 индивидуальных жилых домов, ориентировочная общая площадь жилищного фонда – 800 кв.м, расчетная численность населения – 16 человек); 						
Общественно-деловые зоны	административные здания, объекты торговли, офисы, объекты социального и коммунально-бытового назначения (проф. образование, спорт, культура, медицина, бытовое обслуживание)	172,99	4	-		

<p>объекты местного значения муниципального района:</p> <ul style="list-style-type: none"> - физкультурно-спортивный комплекс с универсальным залом и бассейном в селе Красный Яр, на Комсомольская; ул. - фельдшерско-акушерский пункт и аптека в поселке Подлесный, на площадке № 22; - фельдшерско-акушерский пункт и аптека в селе Красный Яр, на площадке № 1; - фельдшерско-акушерский пункт и аптека в селе Белозерки, на площадке № 5; - фельдшерско-акушерский пункт и аптека в поселке Трухлянка, на площадке № 7; - фельдшерско-акушерский пункт и аптека в деревне Трухлянка, на площадке № 16; - фельдшерско-акушерский пункт и аптека в поселке Кириллинский, на площадке № 20; - больничный комплекс в п. Кириллинский на площадке №20. <p>объекты местного значения сельского поселения:</p> <ul style="list-style-type: none"> - физкультурно-оздоровительный комплекс в селе Белозерки, на площадке № 4; - спортивный комплекс (спортивно-оздоровительный центр с универсальным залом и бассейном) в селе Белозерки, на площадке № 5; - спортивный центр в поселке Угловой, на площадке № 8; - 2 спортивных комплекса (спортивно-оздоровительный центр с универсальными залом и бассейном) в поселке Кириллинский, на площадке № 20; - многофункциональный центр в поселке Кочкари, на площадке № 17; - молодежный центр в селе Нижняя Солонцовка, на площадке № 12; - многофункциональный центр в селе Малая Каменка, на площадке № 18; - многофункциональный центр в деревне Трухлянка, на площадке № 16; - многофункциональный центр в деревне Верхняя Солонцовка, на ул. Центральная; - 2 культурно-развлекательных комплекса с библиотекой в поселке Кириллинский, на площадке №20; - молодежный центр в поселке Кириллинский, на площадке № 20; - спортивный комплекс (спортивно-оздоровительный центр с универсальными залом и бассейном) в поселке Подлесный, на площадке № 22; - культурно-досуговый центр с библиотекой в поселке Подлесный, на площадке № 22; - АТС на 6600 номеров в здании отделения связи в центральной части Площадки №20 п. Кириллинский; - 2 комплектные трансформаторные подстанции в селе Красный Яр, в существующей застройке; - 4 комплектных трансформаторных подстанций в селе Красный Яр, на площадке № 1; - 4 комплектных трансформаторных подстанций в селе Красный Яр, на площадке № 2; - комплектная трансформаторные подстанции в селе Белозерки, на площадке № 3; - 3 комплектных трансформаторных подстанций в селе Белозерки, на площадке № 5; - 2 комплектные трансформаторные подстанции поселке Угловой, на площадке № 6; - 2 комплектных трансформаторных подстанций в поселке Угловой, на площадке № 7; - 2 комплектных трансформаторных подстанций в поселке Угловой, на площадке № 8; - 3 комплектные трансформаторные подстанции поселке Кондуринский, на площадке № 9; - 18 комплектных трансформаторных подстанций в селе Нижняя Солонцовка, на площадке № 12; - 5 комплектных трансформаторных подстанций в деревне Трухлянка, на площадке № 16; - 5 комплектных трансформаторных подстанций в поселке Подлесный, на площадке № 22; - 4 комплектных трансформаторных подстанций в поселке Кириллинский, на площадке № 20; - 3 комплектных трансформаторных подстанций в поселке Кириллинский, на площадке № 20; - 1 газорегуляторный пункт в поселке Кириллинский, на площадке № 20 (производительность 3000 куб.м./час); - комплектная трансформаторная подстанция в поселке Кочкари, на площадке № 17; <p>котельная районной больницы в селе Красный Яр, на ул. Пилонерская (производительность – 2,54 Гкал/час).</p>				
Производственные зоны, зоны инженерной и транспортной инфраструктуры	объекты производства, инженерной и транспортной инфраструктуры	1499,93	2	-
<p>объекты местного значения сельского поселения:</p> <ul style="list-style-type: none"> - две водоапорные башни Рожновского объемом 200куб.м, каждая в юго-восточной части площадки №20 п.Кириллинский; - канализационные очистные сооружения на западе села Красный Яр (реконструкция, производительность до 3500 куб.м./сут) - канализационные очистные сооружения в селе Белозерки, на юго-западе за границей села; - канализационные очистные сооружения в поселке Кондуринский (производительность – 6000 куб.м./сут.); - канализационные очистные к северу от поселка Угловой, между деревней Трухлянка и поселком Кочкари (производительность – 6500 куб.м./сут.); - канализационная насосная станция северо-восточнее поселка Угловой (производительность – 6000 куб.м./сут.); - канализационные очистные сооружения в поселке Кириллинский, площадка №19 (производительность – 1500 куб.м/сут) <p>водозабор в поселке Кириллинский, площадка №19 (2 шт, производительность – 2500 куб м/сут)</p>				
Зоны лесов		9836,87	-	-
Зоны сельскохозяйственного использования	сельхозугодья, объекты садоводства и дачного хозяйства, объекты сельскохозяйственного назначения	17973,465	2	300
<p>объекты местного значения сельского поселения:</p> <ul style="list-style-type: none"> - пожарный пирс в селе Красный Яр, на реке Сок; - пожарный пирс в поселке Кондуринский, на берегу реки Кондурка; - водозабор в северо-западной части, за границей села Красный Яр (реконструкция, производительность до 3800 м3/сут.); - водозабор на севере, на границе села Белозерки (реконструкция, производительность до 2700 м3/сут.); - водозабор на юго-востоке поселка Кондуринский (реконструкция, производительность до 350 м3/сут); - водозабор на юго-западе села Малая Каменка (реконструкция, производительность до 500 м3/сут); - газорегуляторный пункт в селе Нижняя Солонцовка, на площадке № 12 (производительность – 2500 куб.м./час); - газорегуляторный пункт в деревне Средняя Солонцовка, на площадке № 11 (производительность – 280 куб.м./час); - газорегуляторный пункт в деревне Верхняя Солонцовка, на юго-востоке деревни (производительность – 900 куб.м./час); - газорегуляторный пункт на юго-западе за границей деревни Трухлянка (производительность – 1600 куб.м./час); 				
Зоны рекреационного назначения	скверы, парки, бульвары, объекты естественного природного ландшафта, объекты отдыха, занятый физкультурой и спортом	1288,255	-	-

	<ul style="list-style-type: none"> - парк в поселке Кочкари, на площадке № 17 (общая площадь – 0,37 га); - сквер в поселке Малая Каменка, на площадке № 18 (общая площадь – 0,45 га); - парк в поселке Малая Каменка, на площадке № 18 (общая площадь – 3,17 га); - сквер в поселке Кириллинский, на ул. Сосновая (общая площадь – 0,4 га); - скверы, парки, бульвары в поселке Кириллинский, на площадке № 20 (общая площадь – 31,4 га); - скверы, парки, бульвары в поселке Кириллинский, на площадке № 19 (общая площадь – 12,1 га); - сквер в поселке Водный, на ул. Центральная (общая площадь – 0,94 га); - парк в поселке Водный, на площадке № 23 (общая площадь – 4,35га); - парк в поселке Подлесный, на площадке № 22 (общая площадь – 5,2 га); - скверы в поселке Подлесный, на площадке № 22 (общая площадь – 4,9 га); - бульвар в поселке Подлесный, на главной улице, на площадке № 22 (общая площадь – 4,48 га); - плоскостные физкультурно-спортивные сооружения открытого типа: поле для футбола, волейбольная площадка в селе Красный Яр, на ул. Комсомольская (общая площадь – 3,5 га); - плоскостное физкультурно-спортивное сооружение открытого типа: поле для футбола в селе Красный Яр, на площадке № 1 (общая площадь – 2,58 га); - плоскостные физкультурно-спортивные сооружения открытого типа: поле для футбола, волейбольная площадка в селе Красный Яр, на площадке № 2 (общая площадь – 3,21 га); - плоскостные физкультурно-спортивные сооружения открытого типа: поле для футбола, волейбольная площадка в селе Белозерки, на площадке № 5 (общая площадь – 2,81 га); - плоскостные физкультурно-спортивные сооружения открытого типа: поле для футбола, волейбольная площадка в поселке Угловой, на площадке № 8 (общая площадь – 2,61 га); - плоскостные физкультурно-спортивные сооружения открытого типа: поле для футбола, волейбольная площадка в поселке Угловой, на площадке № 8 (общая площадь – 3,05 га); - открытые спортивные сооружения в поселке Угловой, на площадке № 7 (общая площадь – 1,17 га); - плоскостные физкультурно-спортивные сооружения открытого типа: поле для футбола, волейбольная площадка в поселке Кондурчинский, на площадке № 9 (общая площадь – 1,93 га); - плоскостные физкультурно-спортивные сооружения открытого типа: поле для футбола, волейбольная площадка в селе Нижняя Солонцовка, на площадке № 10 (общая площадь – 4,47 га); - открытые спортивные сооружения в селе Нижняя Солонцовка, на площадке № 12 (общая площадь – 0,1 га); - открытые спортивные сооружения в деревне Средняя Солонцовка, в северной части существующей застройки (общая площадь – 1,43 га); - открытые спортивные сооружения в деревне Верхняя Солонцовка, на площадке № 13 (общая площадь – 0,55 га); - открытые спортивные сооружения в деревне Верхняя Солонцовка, на площадке № 14 (общая площадь – 0,2 га); - открытые спортивные сооружения в деревне Трухмянка, на площадке № 15 (общая площадь – 1,26 га); - плоскостные физкультурно-спортивные сооружения открытого типа: поле для футбола, волейбольная площадка в деревне Трухмянка, на площадке № 16 (общая площадь – 0,97 га); - открытые спортивные сооружения в поселке Кочкари, на площадке № 17 (общая площадь – 0,44 га); - открытые спортивные сооружения в селе Малая Каменка, на площадке № 18 (общая площадь – 1,65 га); - открытые спортивные сооружения в поселке Кириллинский, на площадке № 20 (общая площадь – 1,92 га); - плоскостные физкультурно-спортивные сооружения открытого типа: поле для футбола, волейбольная площадка в поселке Кириллинский, на площадке № 20 (общая площадь – 3 га); - 4 открытых спортивных сооружения в поселке Кириллинский, на площадке № 20 (общая площадь – 4,2 га); - открытые спортивные сооружения в поселке Подлесный, на площадке № 22 (общая площадь – 2,0 га); - водозабор, ориентировочно на 1000м³/сут. на площадке № 20 п. Кириллинский – производительностью до 4800м³/сут.; - 2 комплектных трансформаторных подстанций в поселке Угловой, на площадке № 7; - комплектная трансформаторная подстанция в поселке Кондурчинский, на площадке № 9; - газорегуляторный пункт в селе Красный Яр, на площадке № 1 (производительность – 2300 куб.м./час); - газорегуляторный пункт в селе Красный Яр, на площадке № 2 (производительность – 3000 куб.м./час); - газорегуляторный пункт в селе Белозерки, на площадке № 5 (производительность – 4000 куб.м./час); - газорегуляторный пункт в поселке Кириллинский, в восточной части у сущ. границы поселка (производительность – 3400 куб.м./час); - газорегуляторный пункт в поселке Кириллинский, на площадке № 20 (производительность – 3400 куб.м./час); - 2 газорегуляторных пункта в поселке Кириллинский, на площадке № 20 (производительность каждого – 3000 куб.м./час); - газорегуляторный пункт в поселке Кондурчинский, на площадке № 9 (производительность – 730 куб.м./час); - газорегуляторный пункт в поселке Угловой, на площадке № 5 (производительность – 1300 куб.м./час); - газорегуляторный пункт в поселке Угловой, на площадке № 7 (производительность – 1200 куб.м./час); - газорегуляторный пункт в поселке Угловой, на площадке № 8 (производительность – 2100 куб.м./час); - 2 газорегуляторных пункта в селе Нижняя Солонцовка, на площадке № 12 (производительность – 2100 куб.м./час); - газорегуляторный пункт в поселке Подлесный, на площадке № 22 (производительность – 2900 куб.м./час).
Зоны специального назначения	<ul style="list-style-type: none"> - объекты специального назначения (кладбища, скотомогильники и иные)
	<ul style="list-style-type: none"> - объекты регионального значения: - скотомогильник (яма Беккари) на расстоянии более 3600 м к югу от села Красный Яр; - объекты местного значения сельского поселения: - кладбище в селе Красный Яр, к северу от действующего кладбища (общая площадь – 10 га); - кладбище в селе Белозерки, к северо-востоку от действующего кладбища (общая площадь – 1,0 га);

объекты регионального значения:

- культурный дом в селе Красный Яр на региональном туристическом маршруте «Самарские немцы» (реконструкция);
- мемориальный комплекс «Новосивковская заповедная черта» в селе Красный Яр, на территории крепости, предназначен для ветеранов войны к его выходу от поселка Кондурчинский;
- объекты местного значения сельского поселения:
- сквер в селе Красный Яр, ул. Полевая (общая площадь – 0,62 га);
- сквер в селе Красный Яр, на ул. Луговая (площадь – 0,52 га);
- сквер в селе Угловой, на площадке № 6 (общая площадь – 0,8 га);
- парк с размещением аттракциона и организованной пляжной зоной в селе Красный Яр, в пойменной зоне р. Сок (площадь – 1,63га);
- парк в селе Красный Яр, на площадке № 1 (общая площадь – 2,61 га);
- парк в селе Красный Яр, на площадке № 2 (общая площадь – 7,82 га);
- сквер в селе Белозерки, на ул. Полевая (общая площадь – 1,67 га);
- парки в селе Белозерки, на площадке № 5 (общая площадь – 3,75 га);
- бульвары в селе Белозерки, на площадке № 5 (общая площадь – 9,61 га);
- скверы в селе Белозерки, на площадке № 5 (общая площадь – 3,65 га);
- сквер в поселке Угловой, на ул. Центральная (общая площадь – 0,3 га);
- парк в поселке Угловой, на площадке № 6 (общая площадь – 4,88 га);
- сквер в поселке Угловой, на площадке № 7 (общая площадь – 2,11 га);
- бульвар в поселке Угловой, в центральной части, на площадке № 7 (общая площадь – 5,33 га);
- парк в поселке Угловой, на площадке № 8 (общая площадь – 5,13 га);
- сквер в поселке Угловой, на площадке № 8 (общая площадь – 1,1 га);
- бульвар в поселке Угловой, на площадке № 8 (общая площадь – 1,96 га);
- сквер в поселке Кондурчинский, на площадке № 9 (общая площадь – 2,3 га);
- парк в селе Нижняя Солонцовка, в западной части, на площадке № 12 (общая площадь – 13,25 га);
- бульвар в селе Нижняя Солонцовка, на главной улице, на площадке № 12 (общая площадь – 4,39 га);
- скверы деревне Средняя Солонцовка, на площадке № 11 (общая площадь – 2,4 га);
- парк в деревне Верхняя Солонцовка, на площадке № 13 (общая площадь – 5,12 га);
- парк в деревне Верхняя Солонцовка, на площадке № 13 (общая площадь – 0,61 га);
- сквер в деревне Верхняя Солонцовка, на площадке № 14 (общая площадь – 1,72 га);
- парк в деревне Трухмянка, на площадке № 15 (общая площадь – 12,35 га);
- сквер в деревне Трухмянка, на площадке № 16 (общая площадь – 1,35 га);

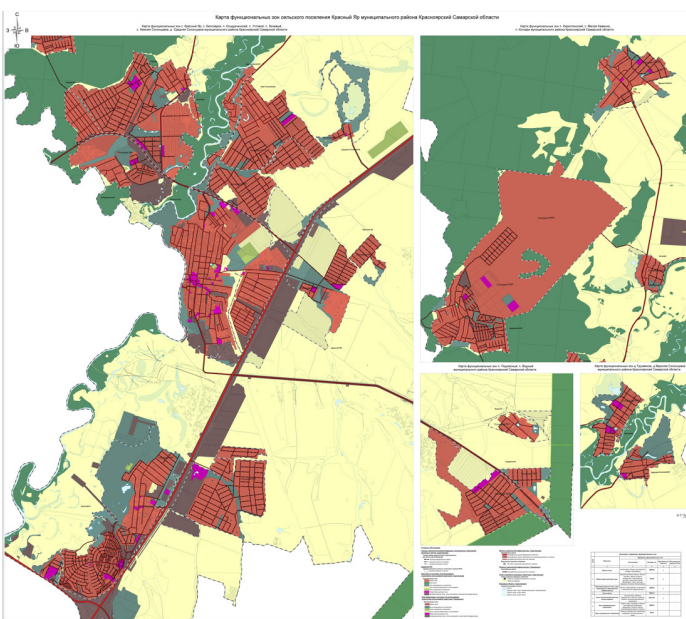


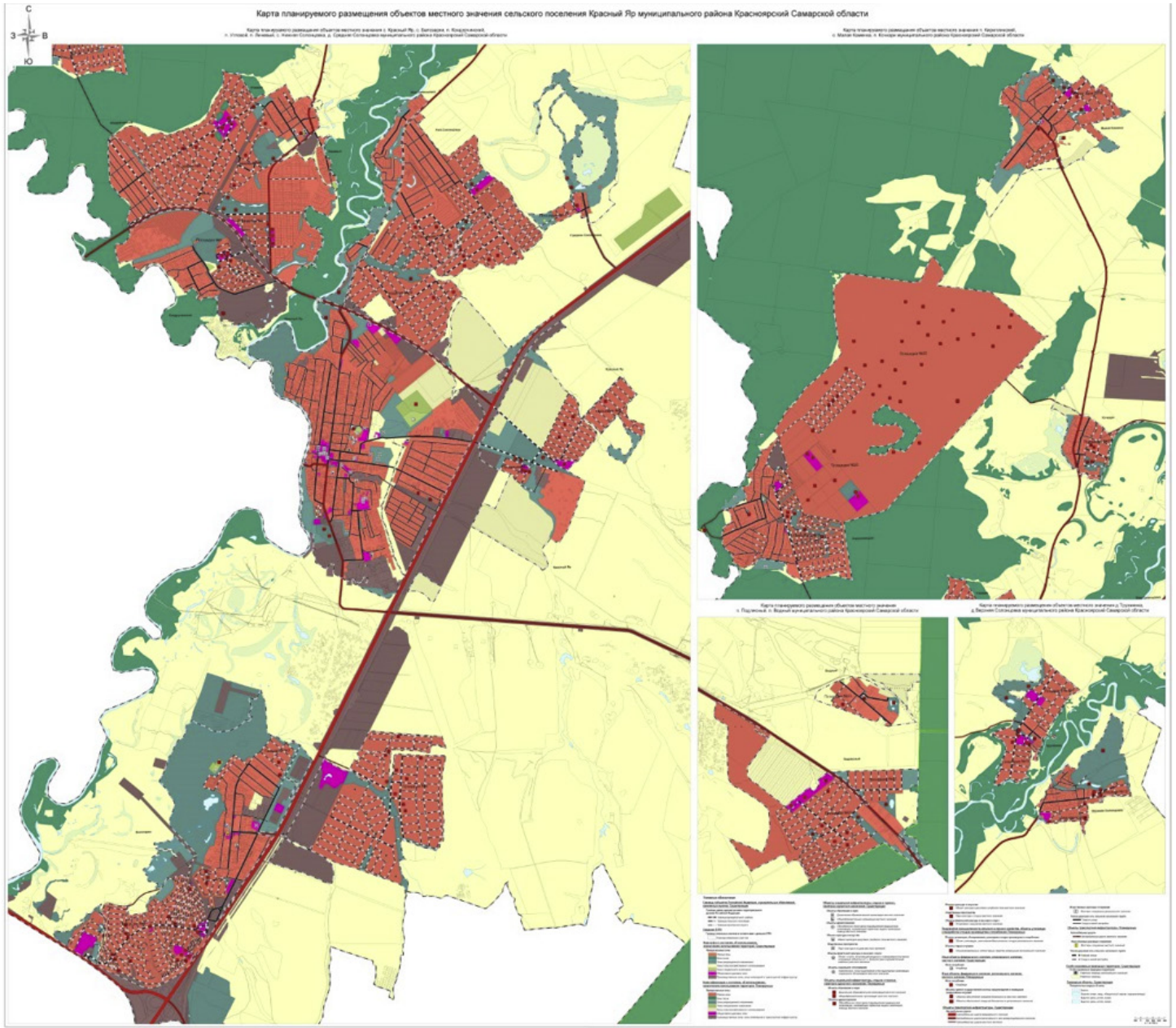
объекты местного значения муниципального района:

- физкультурно-спортивный комплекс с универсальным залом и бассейном в селе Красный Яр, на ул. Комсомольская;
- фельдшерско-акушерский пункт и аптека в поселке Подлесный, на площадке № 22;
- фельдшерско-акушерский пункт и аптека в селе Красный Яр, на площадке № 1;
- фельдшерско-акушерский пункт и аптека в селе Белозерки, на площадке № 5;
- фельдшерско-акушерский пункт и аптека в поселке Угловой, на площадке № 7;
- фельдшерско-акушерский пункт и аптека в деревне Трухмянка, на площадке № 16;
- фельдшерско-акушерский пункт и аптека в поселке Кириллинский, на площадке № 20;
- больничная комплекс в п. Кириллинский на площадке № 20.

объекты местного значения сельского поселения:

- физкультурно-оздоровительный комплекс в селе Белозерки, на площадке № 4;
- спортивный комплекс (спортивно-оздоровительный центр с универсальным залом и бассейном) в селе Белозерки, на площадке № 5;
- спортивный центр в поселке Угловой, на площадке № 8;
- 2 спортивных комплекса (спортивно-оздоровительный центр с универсальными залом и бассейном) в поселке Кириллинский, на площадке № 20;
- многофункциональный центр в поселке Кочкари, на площадке № 17;
- молодежный центр в селе Нижняя Солонцовка, на площадке № 12;
- многофункциональный центр в селе Малая Каменка, на площадке № 18;
- многофункциональный центр в деревне Трухмянка, на площадке № 16;
- многофункциональный центр в деревне Верхняя Солонцовка, на ул. Центральная;
- 2 культурно-развлекательных комплекса с библиотекой в поселке Кириллинский, на площадке № 20;
- молодежный центр в поселке Кириллинский, на площадке № 20;
- спортивный комплекс (спортивно-оздоровительный центр с универсальными залом и бассейном) в поселке Подлесный, на площадке № 22;
- культурно-просветный центр с библиотекой в поселке Подлесный, на площадке № 22;
- АТС на 6600 номеров в здании отдаленки связи в центральной части Площадки № 20 п. Кириллинский;
- 2 комплекта трансформаторных подстанций в селе Красный Яр, в существующей застройке;
- 4 комплекта трансформаторных подстанций в селе Красный Яр, на площадке № 1;
- 4 комплекта трансформаторных подстанций в селе Красный Яр, на площадке № 2;
- комплектная трансформаторная подстанция в селе Белозерки, на площадке № 3;
- 3 комплекта трансформаторных подстанций в селе Белозерки, на площадке № 5;
- 2 комплекта трансформаторных подстанций поселке Угловой, на площадке № 6;
- 2 комплекта трансформаторных подстанций в поселке Угловой, на площадке № 7;
- 2 комплекта трансформаторных подстанций в поселке Угловой, на площадке № 8;
- 3 комплекта трансформаторных подстанций поселке Кондурчинский, на площадке № 9;
- 18 комплекта трансформаторных подстанций в селе Нижняя Солонцовка, на площадке № 12;
- 5 комплекта трансформаторных подстанций в деревне Трухмянка, на площадке № 16;
- 5 комплекта трансформаторных подстанций в поселке Подлесный, на площадке № 22;
- 4 комплекта трансформаторных подстанций в поселке Кириллинский, на площадке № 20;
- 3 комплекта трансформаторных подстанций в поселке Кириллинский, на площадке № 20;
- 1 газорегуляторный пункт в поселке Кириллинский, на площадке № 20 (производительностью 3000 куб.м./час);
- комплектная трансформаторная подстанция в поселке Кочкари, на площадке № 17;
- зональная районная больница в селе Красный Яр, на ул. Пилоньская (производительность – 2,54 Гкал/час).





<p>Печатное средство массовой информации сельского поселения Красный Яр муниципального района Красноярский Самарской области - газета «Планета Красный Яр»</p>	<p>Учредитель и издатель: Администрация сельского поселения Красный Яр муниципального района Красноярский Самарской области Вертка: ООО «Стандарт» Газета размещена на сайте https://kryarposelenie.ru/</p>	<p>Главный редактор: Прокофьева Н.А. Ответственный за выпуск: Ведерников А.В. Адрес редакции: 446370, с. Красный Яр, ул. Комсомольская, д. 90, тел. 8(846 57) 2-11-52 E-mail: adm-krasn-yar@yandex.ru</p>	<p>Тираж: 100 экз. Объем издания: 14 полос Номер подписан в печать 25.09.2023 г.</p>
---	--	--	---