

**СОБРАНИЕ ПРЕДСТАВИТЕЛЕЙ
СЕЛЬСКОГО ПОСЕЛЕНИЯ КРАСНЫЙ ЯР
МУНИЦИПАЛЬНОГО РАЙОНА КРАСНОЯРСКИЙ
САМАРСКОЙ ОБЛАСТИ
ЧЕТВЕРТОГО СОЗЫВА**

РЕШЕНИЕ
от 12 мая 2022 года № 23

Об одобрении проекта Соглашения о передаче Администрации муниципального района Красноярский Самарской области осуществления полномочий Администрации сельского поселения Красный Яр муниципального района Красноярский Самарской области по осуществлению дорожной деятельности в отношении автомобильных дорог местного значения в границах населенных пунктов поселения и обеспечение безопасности дорожного движения на них, включая создание и обеспечение функционирования парковок (парковочных мест), в части ремонта автомобильных дорог

В соответствии с частью 4 статьи 15 Федерального закона от 06.10.2003 № 131-ФЗ «Об общих принципах организации местного самоуправления в Российской Федерации», статьей 9 Устава сельского поселения Красный Яр муниципального района Красноярский Самарской области, Собрание представителей сельского поселения Красный Яр муниципального района Красноярский Самарской области РЕШИЛО:

1. Одобрить проект Соглашения о передаче Администрации муниципального района Красноярский Самарской области осуществления полномочий Администрации сельского поселения Красный Яр муниципального района Красноярский Самарской области по осуществлению дорожной деятельности в отношении автомобильных дорог местного значения в границах населенных пунктов поселения и обеспечение безопасности дорожного движения на них, включая создание и обеспечение функционирования парковок (парковочных мест), в части ремонта автомобильных дорог.

2. Поручить Главе сельского поселения Красный Яр муниципального района Красноярский Самарской области А.Г. Бушову направить настоящее решение и проект Соглашения председателю Собрания представителей муниципального района Красноярский Самарской области Л.А. Паничкиной.

3. Поручить Главе сельского поселения Красный Яр муниципального района Красноярский Самарской области А.Г. Бушову заключить указанное Соглашение с Администрацией муниципального района Красноярский Самарской области после его одобрения Собранием представителей муниципального района Красноярский Самарской области.

4. После подписания указанного Соглашения осуществить его официальное опубликование в газетах «Планета Красный Яр» и «Красноярский вестник».

5. Опубликовать настоящее решение в газете «Планета Красный Яр».

6. Настоящее решение вступает в силу со дня его официального опубликования.

*А.В. Бояров
Председатель Собрания представителей
сельского поселения Красный Яр
муниципального района Красноярский Самарской области*

*А.Г. Бушов
Глава сельского поселения Красный Яр
муниципального района Красноярский
Самарской области*

Одобрено
решением Собрания представителей
муниципального района Красноярский
Самарской области
от _____ 2022 года № _____

Одобрено
решением Собрания представителей
сельского поселения Красный Яр му-
ниципального района Красноярский
Самарской области
от _____ 2022 года № _____

ПРОЕКТ

**Соглашение № _____
о передаче Администрации муниципального района Красноярский Самарской области осуществления полномочий Администрации сельского поселения Красный Яр муниципального района Красноярский Самарской области по осуществлению дорожной деятельности в отношении автомобильных дорог местного значения в границах населенных пунктов поселения и обеспечение безопасности дорожного движения на них, включая создание и обеспечение функционирования парковок (парковочных мест), в части ремонта автомобильных дорог**

с. Красный Яр

«___» _____ 2022 г.

Администрация сельского поселения Красный Яр муниципального района Красноярский Самарской области, в лице Главы сельского поселения Красный Яр муниципального района Красноярский Самарской области Бушова Алексея Геннадьевича, действующего на основании Устава сельского поселения Красный Яр муниципального района Красноярский Самарской области, именуемая в дальнейшем **Администрация поселения**, с одной стороны, и Администрация муниципального района Красноярский Самарской области Белоусова Михаила Владимировича, действующего на основании Устава муниципального района Красноярский Самарской области, именуемая в дальнейшем **Администрация района**, с другой стороны, именуемые в дальнейшем **Стороны**, заключили настоящее соглашение о нижеследующем:

1. Предмет Соглашения

Настоящее Соглашение регулирует отношения, возникающие между Сторонами, в части передачи отдельных полномочий по решению вопросов местного значения сельского поселения Красный Яр муниципального района Красноярский Самарской области (далее - сельское поселение Красный Яр) в соответствии с пунктом 5 части 1 статьи 14 и частью 4 статьи 15 Федерального закона от 06.10.2003 № 131-ФЗ «Об общих принципах организации местного самоуправления в Российской Федерации» и закрепляет передачу Администрации района осуществления полномочий Администрации поселения по осуществлению дорожной деятельности в отношении автомобильных дорог местного значения в границах населенных пунктов поселения и обеспечение безопасности дорожного движения на них, включая создание и обеспечение функционирования парковок (парковочных мест), в части ремонта автомобильных дорог, а именно:

- ремонт дороги улицы Промысловой от дома № 87 до дома № 137 и проезда на ул. Комсомольская (от дома № 109 по улице Промысловой до дома № 126 по улице Комсомольской) в с. Красный Яр;
- ремонт дороги от улицы Придорожной до дома № 7 по улице Луговой с. Красный Яр;
- устройство парковки перед зданием детского сада «Яркий» со стороны улицы Придорожной и устройство тротуара вдоль улицы Придорожной к детскому саду «Яркий».

2. Права и обязанности сторон

2.1. Администрация поселения имеет право:

- 1) запрашивать и получать необходимые сведения от Администрации района о ходе исполнения переданных ей полномочий;
- 2) направлять своего представителя для участия в работе создаваемых для осуществления переданных полномочий комиссий, рабочих группах и иных совещательных органов;
- 3) осуществлять текущий контроль за исполнением переданных полномочий, эффективностью и целевым использованием бюджетных средств;
- 4) при ненадлежащем исполнении переданных полномочий направлять письменные уведомления Администрации района об устранении допущенных нарушений.

2.2. Администрация поселения обязана:

- 1) перечислять Администрации района финансовые средства в виде иных межбюджетных трансфертов (далее - межбюджетные трансферты), предназначенных для исполнения переданных по настоящему Соглашению полномочий;
- 2) передать Администрации района документы и предоставлять имеющуюся информацию, необходимую для осуществления переданных полномочий;
- 3) в период действия настоящего Соглашения не осуществлять полномочия, переданные Администрации района;
- 4) принять в собственность сельского поселения Красный Яр имущество, созданное (приобретенное) в рамках выполнения переданных полномочий.

2.3. Администрация района имеет право:

- 1) получать от сельского поселения Красный Яр сведения и документы, необходимые для исполнения принятых полномочий;
- 2) осуществлять взаимодействие с заинтересованными органами государственной власти, в том числе заключать соглашения о взаимодействии по вопросам реализации переданных полномочий;
- 3) организовывать проведение официальных районных мероприятий (совещаний, семинаров) по вопросам осуществления переданных полномочий;
- 4) в случае неисполнения Администрацией поселения предусмотренных настоящим Соглашением обязательств по финансированию осуществления Администрацией района переданных ей полномочий (неперечисление, неполное перечисление, несвоевременное перечисление финансовых средств), Администрация района вправе приостанавливать на срок до 1 месяца, а по окончании указанного срока прекратить исполнение переданных по настоящему Соглашению полномочий и применить к Администрации поселения ответственность в соответствии с действующим законодательством;
- 5) использовать собственные материальные ресурсы и финансовые

средства для исполнения принятых полномочий.

2.4. Администрация района обязана:

- 1) осуществлять в соответствии с действующим законодательством переданные ей Администрацией поселения полномочия в пределах, выделенных на эти цели финансовых средств;
- 2) направлять поступившие финансовые средства в полном объеме на осуществление переданных полномочий, обеспечивая их целевое использование;
- 3) предоставить Администрации поселения необходимую информацию, связанную с осуществлением переданных полномочий, а также об использовании выделенных на эти цели финансовых средств;
- 4) передать в собственность сельского поселения Красный Яр имущество, созданное (приобретенное) в рамках выполнения переданных полномочий;
- 5) обеспечить проведение процедуры определения поставщика (подрядчика, исполнителя) и заключение по результатам закупки муниципального контракта для выполнения работ в рамках переданных полномочий.

3. Порядок предоставления финансовых средств

3.1. Выполнение части полномочий осуществляется за счет межбюджетных трансфертов, передаваемых из бюджета сельского поселения Красный Яр муниципального района Красноярский Самарской области в бюджет муниципального района Красноярский Самарской области.

3.2. Объем межбюджетных трансфертов, передаваемых на выполнение полномочий, предусмотренных настоящим Соглашением, из бюджета сельского поселения Красный Яр муниципального района Красноярский Самарской области в бюджет муниципального района Красноярский Самарской области составляет 10 000 (десять тысяч) рублей 00 копеек.

3.3. При изменении объема переданных полномочий в течение финансового года общий объем межбюджетных трансфертов, предоставляемых из бюджета сельского поселения Красный Яр муниципального района Красноярский Самарской области, подлежит уточнению путем заключения дополнительного соглашения.

3.4. Межбюджетные трансферты, полученные бюджетом муниципального района Красноярский и не использованные в текущем финансовом году, подлежат возврату в бюджет сельского поселения Красный Яр муниципального района Красноярский Самарской области.

4. Сроки исполнения обязательств

4.1. Настоящее Соглашение, подписанное сторонами, вступает в силу после его официального опубликования в газетах «Планета Красный Яр» и «Красноярский вестник» и действует до 31 декабря 2022 года.

4.2. Действие настоящего соглашения может быть прекращено досрочно:

- 1) по соглашению сторон;
- 2) в одностороннем порядке в случае изменения действующего законодательства Российской Федерации и (или) законодательства Самарской области, в связи с чем исполнение настоящего Соглашения становится невозможным.
- 4.3. Уведомление о расторжении настоящего соглашения в одностороннем порядке направляется другой стороне в письменном виде. Соглашение считается расторгнутым по истечении 10 дней со дня направления указанного уведомления.
- 4.4. Стороны освобождаются от ответственности за частичное или полное неисполнение обязательств по настоящему Соглашению, если это неисполнение явилось следствием обстоятельств непреодолимой силы. В этом случае Сторона, ссылающаяся на наступление таких обстоятельств, обязана не позднее чем через 10 календарных дней с момента наступления таких обстоятельств уведомить другую Сторону в письменной форме о дальнейших действиях относительно продолжения исполнения настоящего Соглашения, его расторжения либо изменения его условий.

5. Ответственность сторон и финансовые санкции

5.1. За неисполнение и (или) ненадлежащее исполнение одной из сторон своих обязательств по настоящему Соглашению виновная сторона выплачивает другой стороне штраф в размере 0,01% от общего объема переданных межбюджетных трансфертов.

5.2. Уплата штрафа не освобождает стороны от дальнейшего исполнения обязательств по настоящему Соглашению.

5.3. В случае неисполнения Администрацией поселения вытекающих из настоящего Соглашения обязательств по финансированию переданных полномочий, Администрация района вправе требовать расторжения данного Соглашения.

5.4. Администрация района несет ответственность за осуществление переданных ей полномочий в той мере, в какой эти полномочия обеспечены финансовыми средствами.

5.5. Администрация района несет ответственность по целевому использованию межбюджетных трансфертов в соответствии с законодательством Российской Федерации.

5.6. В случае нецелевого использования Администрацией района межбюджетных трансфертов на цели, не предусмотренные Соглашением,

финансовые средства подлежат возврату в бюджет сельского поселения Красный Яр.

5.7. Установление факта ненадлежащего осуществления Администрацией района переданных ей полномочий является основанием для расторжения данного Соглашения.

5.8. Расторжение Соглашения влечет за собой возврат перечисленных межбюджетных трансфертов за вычетом фактических расходов, подтвержденных документально, в трехмесячный срок с момента подписания Соглашения о расторжении либо письменного уведомления о расторжении Соглашения.

5.9. Несвоевременный возврат перечисленных межбюджетных трансфертов влечет за собой уплату пеней в размере одной трехсотой действующей ставки рефинансирования Центрального банка Российской Федерации за каждый день просрочки.

6. Заключительные положения

6.1. Изменения в настоящее Соглашение вносятся по взаимному соглашению Сторон с оформлением дополнительных соглашений, являющихся с момента подписания неотъемлемой частью настоящего Соглашения.

Одобрение проектов дополнительных соглашений представительными органами местного самоуправления поселения и района не требуется если в них не содержатся вопросы передачи осуществления части полномочий по решению вопросов местного значения поселения.

Стороны вправе установить, что условия заключенного ими дополнительного соглашения применяются к их отношениям, возникшим до заключения дополнительного соглашения, если иное не установлено законом или не вытекает из существа соответствующих отношений.

6.2. Настоящее Соглашение составлено в двух экземплярах, имеющих равную юридическую силу, по одному для каждой из Сторон.

6.3. Споры, связанные с исполнением настоящего Соглашения, разрешаются путём переговоров или в судебном порядке

7. Реквизиты и подписи сторон:

Администрация сельского поселения Красный Яр
муниципального района Красноярский Самарской
области
Юридический адрес:
446381, Самарская область, Красноярский район, с.
Красный Яр, улица Комсомольская, 90

Банковские реквизиты:
УФК по Самарской области (Сельское поселение Красный Яр, Сельское поселение Красный Яр)
л/с 04423006480
ИНН 637601622 / КПП 637601001
Единый казначейский счет 40102810545370000036
СЧ. № 0323164336628416420
Отделение Самара Банка России /УФК по Самарской области г. Самара
БИК 013601205
ОКТМО 36628416
ОКПО 79164259
Код администратора - 364

Глава сельского поселения Красный Яр муниципаль-
ного района Красноярский Самарской области

А.Г. Бушов

Администрация муниципального района
Красноярский Самарской области
Юридический адрес:
446370, Самарская область,
Красноярский район, село Красный Яр,
пер. Коммунистический, д. 4

Банковские реквизиты:
УФК по Самарской области (Финансовое
управление администрации муниципального
района Красноярский Самарской области)
Л/С 04423006320
ИНН 6376000877 / КПП 637601001
Единый казначейский счет
40102810545370000036
№ сч. 0310064300000014200
Отделение Самара Банка России // УФК по
Самарской области г. Самара
БИК 013601205
ОКТМО 36628000
ОКПО 02287572
Код администратора - 925

Глава муниципального района Краснояр-
ский Самарской области

М.В. Белоусов

АДМИНИСТРАЦИЯ СЕЛЬСКОГО ПОСЕЛЕНИЯ КРАСНЫЙ ЯР МУНИЦИПАЛЬНОГО РАЙОНА КРАСНОЯРСКИЙ САМАРСКОЙ ОБЛАСТИ

ПОСТАНОВЛЕНИЕ

от «16» мая 2022 года № 126

Об утверждении проекта планировки территории и проекта межевания территории в целях установления границ земельных участков, предназначенных для размещения объекта (многоквартирного дома) по адресу: Самарская область, Красноярский район, с. Красный Яр, ул. Советская, д.45

В соответствии со ст. 41-43 Градостроительного кодекса Российской Федерации, руководствуясь статьей 28 Федерального закона от 06.10.2003 № 131-ФЗ «Об общих принципах организации местного самоуправления в Российской Федерации», статьей 3 Закона Самарской области «О градостроительной деятельности на территории Самарской области», Уставом сельского поселения Красный Яр муниципального района Красноярский Самарской области,

Правилами землепользования и застройки сельского поселения Красный Яр муниципального района Красноярский Самарской области, утвержденных решением Собрания представителей сельского поселения Красный Яр муниципального района Красноярский Самарской области от 22.07.2013 № 45, с учетом протокола публичных слушаний и заключения о результатах публичных слушаний, Администрация сельского поселения Красный Яр муниципального района Красноярский Самарской области ПОСТАНОВЛЯЕТ:

1. Утвердить проект планировки территории и проект межевания территории в целях установления границ земельных участков, предназначенных для размещения объекта (многоквартирного дома) по адресу: Самарская область, Красноярский район, с. Красный Яр, ул. Советская, д.45.

2. Опубликовать проект планировки территории и проект межевания территории в газете «Планета Красный Яр».

3. Разместить настоящее постановление, проект планировки территории и проект межевания территории на официальном сайте Администрации сельского поселения Красный Яр муниципального района Красноярский Самарской области <http://kryarposelenie.ru>.

4. Настоящее постановление вступает в силу с момента опубликования.

А.Г.Бушов

Глава сельского поселения Красный Яр
муниципального района Красноярский
Самарской области

Общество с ограниченной ответственностью

«Земельный центр» Выписка из реестра членов СРО о допуске к определенному виду или видам работ, которые оказывают влияние на безопасность объектов капитально-строительства, АС «Национальный альянс изыскателей «Альянс» № 9 от 15.08.2019 г.

ПРОЕКТ ПЛАНИРОВКИ ТЕРРИТОРИИ ПРОЕКТ МЕЖЕВАНИЯ ТЕРРИТОРИИ

Заказчик: Администрации сельского поселения Красный Яр, муниципального района Красноярский, Самарской области.

Объект: «Самарская область, Красноярский район, с. Красный Яр, ул. Советская, д. 45.»

Адрес объекта: Самарская область, Красноярский район, с. Красный Яр, ул. Советская, д.45.

Справка руководителя проекта

Документация по планировке территории разработана в составе, предусмотренном действующим Градостроительным кодексом Российской Федерации (Федеральный закон от 29.12.2004 № 190-ФЗ), Законом Самарской области от 12.07.2006 № 90-ГД «О градостроительной деятельности на территории Самарской области», и техническим заданием на выполнение проекта планировки территории и проекта межевания территории объекта: «Самарская область, Красноярский район, с. Красный Яр, ул. Советская, д. 45».

Раздел 1. ПРОЕКТ ПЛАНИРОВКИ ТЕРРИТОРИИ

Основная часть проекта планировки

Исходно-разрешительная документация

Данный проект подготовлен в целях установления границ земельных участков, предназначенных для размещения объекта Самарская область, Красноярский район, с. Красный Яр, ул. Советская, д. 45.

Проект планировки территории объекта – документация по планировке территории, подготовленная в целях обеспечения устойчивого развития территории объекта, образующих элементы планировочной структуры территории.

Проект подготовлен в границах территории, определенной в соответствии с Постановлением администрации сельского поселения Красный Яр муниципального района Красноярский Самарской области № 45 от 22.07.2013 года.

Документация по планировке территории подготовлена на основании следующей документации:

- Схема территориального планирования муниципального района Красноярский Самарской области;

- Генеральный план сельского поселения Красный Яр муниципального района Красноярский Самарской области.

- Градостроительный кодекс Российской Федерации (Федеральный закон от 29.12.2004 № 190-ФЗ)

- Техническое задание на выполнение документации по планировке территории

РАЗДЕЛ 1. Проект планировки территории.

Графическая часть.

РАЗДЕЛ 2. Положения о размещении объекта

2.2. Наименование и основные характеристики объекта

2.2.1. Наименование объекта

Земельный участок под многоквартирным домом расположенный по адресу: Самарская область, Красноярский район, с. Красный Яр, ул. Советская, д. 45.

2.2.2. Местоположение проектируемого объекта

В административном отношении территория строительства расположена в центральной части Самарской области, на территории муниципального района Красноярский, в 40 километрах от областного центра г. Самара.

Дорожная сеть в районе работ развита хорошо. В 1 км к северу от объекта проходит автодорога с асфальтовым покрытием. Все ближайшие населенные пункты также соединены автодорогами регионального и местного значения. По пахотным землям проходят проселочные и полевые грунтовые дороги.

Поверхность характеризуется волнистым рельефом с преобладанием плоских равнин, расположенных на надпойменной террасе р. Сок и р. Кондурча. Для поверхности характерно чередование речных долин рек третьего и четвертого порядка, имеющих довольно широкие низменные поймы, и водораздельных массивов, имеющих слабо выраженные пологие склоны с волнистыми краями, образующими нависающие над поймой мысы.

На территории Красноярского района расположено большое количество рек, таких как Сок, Кондурча, Буянка, Каменка, Раковочка, Родниковочка, Курумка, Хорошенькая, Черная, Шиланка, Бинарадка, Кобельма, Хилково, Кундузла, Ветлянка, Тростянка, Черновка, а также озера Чайное, Белое, Овечье, Верхнее, Среднее, Кривое, Коровье, Светлое, Виловатое, пруды Студеный, Николаевский, Березовый. Климат Красноярского района характеризуется как умеренно континентальный. Район расположен в зоне умеренного увлажнения.

Красноярский район расположен на территории лесостепной зоны. Леса перемежаются участками луговых степей, которые образуют поляны и опушки. В поймах рек Сока, Кондурчи и их притоков распространены пойменные леса, представленные тополевыми, вязовыми, ветляничными, татарским кленом и кустарниковыми ивами, а также ивняки, растущие вблизи речного русла и на песчаных отложениях, заливаемых паводковыми водами. Надпойменные террасы покрыты березово-ольховыми лесами и зарослями кустарников. В сложении травяного покрова основную роль играют ежевичники, польнь горькая, разнообразные травы.

Для данной территории характерны выщелоченные среднегумусные суглинистые черноземы.

Неблагоприятные для строительства физико-геологические процессы и явления на участке не ожидаются.

Обзорная схема района работ представлена на рисунке

Перечень координат характерных точек зон планируемого размещения объекта

№	X	Y	Дирекционный угол	Длина
1	421434.84	1390730.30		
2	421387.59	1390726.92	94°05'50"	47.37
3	421381.57	1390732.06	49°28'16"	7.92
4	421379.62	1390753.27	5°15'14"	21.29
5	421431.52	1390757.77	274°57'48"	52.09
1	421434.84	1390730.30	186°53'26"	27.67

3. Положения о размещении объектов капитального строительства местного значения.

На территории проектирования отсутствуют зоны планируемого размещения объектов федерального и регионального значения.

Объекты жилой застройки:

На земельном участке расположен жилой дом:

Площадь участка $S_{уч} = 1415\text{м}^2$,
Площадь застройки $S_{застр} = 584\text{м}^2$;
Коэффициент застройки земельного участка $K_{застр} = 41\%$;
Этажность – 2 этажа.

$K_{застр} = 41\%$ что соответствует правилами землепользования и застройки сельского поселения Красный Яр муниципального района Красноярский Самарской области

Раздел 2. ПРОЕКТ МЕЖЕВАНИЯ ТЕРРИТОРИИ

Проект межевания территории

Общая часть.

Проект межевания территории многоквартирного дома, расположенного по адресу: Самарская область, Красноярский р-н, Красный Яр с, Советская ул, д 45 разработан в виде отдельного документа в соответствии с договором подряда № 22-001 от 17.01.2022 г., градостроительными регламентами, техническими регламентами, в том числе устанавливающими требования по обеспечению пожарной безопасности с целью образования земельного участка под многоквартирным домом и подготовлена в соответствии с действующим законодательством в сфере градостроительства и архитектуры и нормативно-правовыми актами, методическими указаниями, принятыми в рамках действующего законодательства.

При разработке использовались:

- 1 Федеральный закон от 29.12.2004г. №191-ФЗ (с изменениями и дополнениями) «О введении в действие Градостроительного кодекса Российской Федерации»;
 - 2 «Градостроительный кодекс Российской Федерации» от 29.12.2004г. №190-ФЗ (с изменениями и дополнениями);
 - 3 Федеральный закон от 24.07.2007г. №221-ФЗ «О государственном кадастре недвижимости» (с изменениями и дополнениями);
 - 4 «Земельный кодекс Российской Федерации» от 25.10.2001г. №136-ФЗ (с изменениями и дополнениями);
 - 5 Свод правил СП 42.13330.2011 «СНиП 2.07.01-89*. Градостроительство. Планировка и застройка городских и сельских поселений» (актуализированная редакция);
 - 6 Постановлением администрации сельского поселения Красный Яр муниципального района Красноярский Самарской области № 45 от 22.07.2013 года.
 - 7 Кадастровый план территории квартала 63:26:1903023 №99/2022/454076228 от 10.03.2022г., 63:26:1903021 №99/2022/458421584 от 01.04.2022г.
 - 8 Приказ Минэкономразвития РФ от 17.08.2012г. №518 «О требованиях к точности и методам определения координат характерных точек границ земельного участка, а также контура здания, сооружения или объекта незавершенного строительства на земельном участке». Одним из основных нормативно-правовых документов для принятия решений по составлению проекта межевания территории являются Правила землепользования и застройки, принятые в соответствии с Градостроительным кодексом Российской Федерации, Федеральным законом «Об общих принципах организации местного самоуправления в Российской Федерации», Земельным кодексом Российской Федерации и иными законами и нормативными правовыми актами Российской Федерации. Подготовка проекта межевания осуществлена применительно к застроенным и подлежащим застройке территориям, расположенным в границах элементов планировочной структуры.
- Подготовка проектов межевания застроенных территорий осуществляется в целях установления границ застроенных земельных участков и границ незастроенных земельных участков. Подготовка проектов межевания подлежащих застройке территорий осуществляется в целях установления границ незастроенных земельных участков, планируемых для предоставления физическим и юридическим лицам для строительства, а также границ земельных участков, предназначенных для размещения объектов капитального строительства федерального, регионального или местного значения.
- Размеры земельных участков в границах застроенных территорий устанавливаются с учетом фактического землепользования и градостроительных нормативов и правил, действовавших в период застройки указанных территорий. Проект межевания территории включает в себя чертеж межевания территории, на котором отображаются:
- границы образуемых и изменяемых земельных участков на кадастровом плане территории, условные номера образуемых земельных участков;

- границы территорий объектов культурного наследия;
- границы зон действия публичных сервитутов;
- границы зон с особыми условиями использования территорий.

Цель разработки проекта межевания

- 1 Установление границы земельного участка
- 2 Формирование земельного участка, как объекта государственного учета объектов недвижимости и государственной регистрации прав на них.

Основными задачами проекта межевания территории являются:

- 1 Формирование границ земельного участка, предназначенного размещения многоквартирного дома.
- 2 Координирование объекта землепользования.
- 3 Установление вида разрешенного использования образуемого земельного участка.
- 4 Установление адреса образуемого земельного участка.
- 5 Соблюдение общественных, частных интересов и прав, затрагиваемых при формировании земельного участка для размещения многоквартирного дома.

Исходные материалы, используемые в проекте межевания

- 1 Правила землепользования и застройки сельского поселения Красный Яр, Красноярского района, Самарской области.
- 2 Генеральный план Красного Яра сельского поселения.
- 3 Сведения государственного кадастра недвижимости (ГКН) о земельных участках, границы которых установлены в соответствии с требованиями земельного законодательства.

Опорно-межевая сеть на территории проектирования

На территории проектирования существует установленная система геодезической сети для определения координат точек земной поверхности с использованием спутниковых систем. Система координат: МСК-63-1. Проект межевания выполнен в системе координат установленной на территории проектирования.

Действующая система геодезической сети удовлетворяет требованиям Приложения к приказу Минэкономразвития РФ № 518 от 17 августа 2012 г. «О требованиях к точности и методам определения координат характерных точек границ земельного участка, а также контура здания, сооружения или объекта незавершенного строительства на земельном участке».

Рекомендации по порядку установления границ на местности

Установление границ земельных участков на местности следует выполнять в соответствии с требованиями федерального законодательства, а также инструкции по проведению межевания.

Вывос межевых знаков на местность необходимо выполнять в комплексе землеустроительных работ с обеспечением мер по уведомлению заинтересованных лиц и согласованию с ними границ.

Формирование земельного участка под многоквартирный жилой дом

Проектом предусматривается формирование земельного участка, занятого многоквартирным жилым домом.

При формировании границ земельного участка был проведен анализ сведений, полученных из Управления Федеральной службы государственной регистрации, кадастра и картографии по Самарской области, о границах смежных земельных участков.

Проектируемый объект расположен на территории с. Красный Яр, Красноярского муниципального района Самарской области в границах кадастрового квартала 63:26:1903023, 63:26:1903021 на землях населенных пунктов в территориальной зоне «Ж-2» - зона застройки малоэтажными жилыми домами.

Согласно Правил содержания общего имущества в многоквартирном доме, утвержденного постановлением Правительства РФ от 13.08.06г. № 491, в состав общего имущества включаются:

- земельный участок, на котором расположен многоквартирный дом и границы которого определены на основании данных государственного кадастрового учета, с элементами озеленения и благоустройства;
- иные объекты, предназначенные для обслуживания, эксплуатации и благоустройства многоквартирного дома, включая трансформаторные подстан-

ции, тепловые пункты, предназначенные для обслуживания одного многоквартирного дома, коллективные автостоянки, гаражи, детские и спортивные площадки, расположенные в границах земельного участка, на котором расположен многоквартирный дом.

Принцип расчета площадей земельных участков объектов проектирования, и формирования границ, основан на необходимости создания благоприятной среды проживания, обеспечения гражданских прав, условий доступа к объектам, их содержания и обслуживания.

В соответствии со сведениями государственного кадастра недвижимости в пределах границ проектируемого объекта публичные сервитуты не установлены. Границы зон действия публичных сервитутов проектом не предусмотрены. На образуемом земельном участке расположен объект капитального строительства с кадастровым номером 63:26:000000:5262.

В пределах границ проектируемого земельного участка под многоквартирный жилой дом объекты культурного наследия, включенные в единый государственный реестр, либо выявленные объекты культурного наследия отсутствуют. В соответствии с этим границы территорий объектов культурного наследия на чертеже межевания территории не отображены. Границы территорий объектов культурного наследия в проекте не разрабатываются.

Сведения о формировании границ земельного участка, выполненного в рамках настоящего проекта межевания территории:

Каталог координат земельного участка :ЗУ1 площадью 1415 м²

Обозначение характерных точек границ	Координаты, м	
	X	Y
1	421234.84	1390730.30
2	421387.59	1390776.92
3	421381.57	1390732.06
4	421379.62	1390753.27
5	421431.52	1390757.77
1	421434.84	1390730.30

Основные показатели по проекту межевания Сведения о формировании границ земельного участка, выполненного в рамках настоящего проекта межевания территории: сведения об адресе, площади, разрешенном использовании и категории земель приведены в таблице 2

Таблица 2

№ п/п	Условный номер земельного участка, адрес земельного участка	Категория земель	Сведения о правах и землепользователях	Разрешенное использование	Площадь, м ²
1	:ЗУ1 Российская Федерация, Самарская область, Красноярский р-н, Красный Яр с, Советская ул, д 45	Земли населенных пунктов	Администрация муниципального района Красноярский (земли неразграниченной государственной собственности)	малоэтажная многоквартирная жилая застройка	1415

Сформированные границы земельных участков позволяют обеспечить необходимые требования по содержанию и обслуживанию объектов жилой застройки. Земельный участок, сформированный настоящим проектом определен для его оформления и признания его объектом недвижимости в установленном законом порядке.

**АДМИНИСТРАЦИЯ
СЕЛЬСКОГО ПОСЕЛЕНИЯ КРАСНЫЙ ЯР
МУНИЦИПАЛЬНОГО РАЙОНА КРАСНОЯРСКИЙ
САМАРСКОЙ ОБЛАСТИ**

ПОСТАНОВЛЕНИЕ

от «16» мая 2022 года № 127

Об утверждении проекта планировки территории и проекта межевания территории в целях установления границ земельных участков, предназначенных для размещения объекта (многоквартирных домов) по адресу: Самарская область, Красноярский район, с. Белозёрки, ул. Дзержинского, д.21, д.23, ул. Озёрная, д.22, ул. Никонова, д. 13

В соответствии со ст. 41-43 Градостроительного кодекса Российской Феде-

рации, руководствуясь статьей 28 Федерального закона от 06.10.2003 № 131-ФЗ «Об общих принципах организации местного самоуправления в Российской Федерации», статьей 3 Закона Самарской области «О градостроительной деятельности на территории Самарской области», Уставом сельского поселения Красный Яр муниципального района Красноярский Самарской области, Правилами землепользования и застройки сельского поселения Красный Яр муниципального района Красноярский Самарской области, утвержденных решением Собрания представителей сельского поселения Красный Яр муниципального района Красноярский Самарской области от 22.07.2013 № 45, с учетом протокола публичных слушаний и заключения о результатах публичных слушаний, Администрация сельского поселения Красный Яр муниципального района Красноярский Самарской области ПОСТАНОВЛЯЕТ:

1. Утвердить проект планировки территории и проект межевания территории в целях установления границ земельных участков, предназначенных для размещения объекта (многоквартирных домов) по адресу: Самарская область, Красноярский район, с. Белозёрки, ул. Дзержинского, д.21, д.23, ул. Озёрная, д.22, ул. Никонова, д. 13.

2. Опубликовать проект планировки территории и проект межевания территории в газете «Планета Красный Яр».

3. Разместить настоящее постановление, проект планировки территории и проект межевания территории на официальном сайте Администрации сельского поселения Красный Яр муниципального района Красноярский Самарской области <http://kryarposelenie.ru>.

4. Настоящее постановление вступает в силу с момента опубликования.

А.Г.Бушов

Глава сельского поселения Красный Яр
муниципального района Красноярский
Самарской области

Общество с ограниченной ответственностью
«Земельный центр»

Выписка из реестра членов СРО о допуске к определенному виду или видам работ, которые оказывают влияние на безопасность объектов капитального строительства, АС «Национальный альянс изыскателей «Альянс» № 9 от 15.08.2019 г.

**ПРОЕКТ ПЛАНИРОВКИ ТЕРРИТОРИИ
ПОЕКТ МЕЖЕВАНИЯ ТЕРРИТОРИИ**

Заказчик: Администрации сельского поселения Красный Яр, муниципального района Красноярский, Самарской области.

Объект: «Самарская область, Красноярский район, с. Белозерки, ул. Дзержинского, д. 21,23, ул. Озерная, д. 22, ул. Никонова, д. 13»

Адрес объекта: Самарская область, Красноярский район, , с. Белозерки, ул. Дзержинского, д. 21,23, ул. Озерная, д. 22, ул. Никонова, д. 13.

22, ул. Никонова, д. 13.»

Справка руководителя проекта

Документация по планировке территории разработана в составе, предусмотренном действующим Градостроительным кодексом Российской Федерации (Федеральный закон от 29.12.2004 № 190-ФЗ), Законом Самарской области от 12.07.2006 № 90-ГД «О градостроительной деятельности на территории Самарской области», и техническим заданием на выполнение проекта планировки территории и проекта межевания территории объекта: «Самарская область, Красноярский район, , с. Белозерки, ул. Дзержинского, д. 21,23, ул. Озерная, д. 22, ул. Никонова, д. 13».

Раздел 1. ПРОЕКТ ПЛАНИРОВКИ ТЕРРИТОРИИ

Основная часть проекта планировки

Исходно-разрешительная документация

Данный проект подготовлен в целях установления границ земельных участков, предназначенных для размещения объекта Самарская область, Красноярский район, , с. Белозерки, ул. Дзержинского, д. 21,23, ул. Озерная, д. 22, ул. Никонова, д. 13.

Проект планировки территории объекта – документация по планировке территории, подготовленная в целях обеспечения устойчивого развития

территории объекта, образующих элементы планировочной структуры территории.

Проект подготовлен в границах территории, определенной в соответствии с Постановлением администрации сельского поселения Красный Яр муниципального района Красноярский Самарской области № 45 от 22.07.2013 года.

Документация по планировке территории подготовлена на основании следующей документации:

- Схема территориального планирования муниципального района Красноярский Самарской области;
- Генеральный план сельского поселения Красный Яр муниципального района Красноярский Самарской области.
- Градостроительный кодекс Российской Федерации (Федеральный закон от 29.12.2004 № 190-ФЗ)
- Техническое задание на выполнение документации по планировке территории

РАЗДЕЛ 1. Проект планировки территории.

Графическая часть.

РАЗДЕЛ 2. Положения о размещении объекта

2.2. Наименование и основные характеристики объекта

2.2.1. Наименование объекта

Земельный участок под многоквартирным домом расположенный по адресу: Самарская область, Красноярский район, с. Белозерки, ул. Дзержинского, д. 21,23, ул. Озерная, д. 22, ул. Николаева, д. 13.

2.2.2. Местоположение проектируемого объекта

В административном отношении территория строительства расположена в центральной части Самарской области, на территории муниципального района Красноярский, в 40 километрах от областного центра г. Самара.

Дорожная сеть в районе работ развита хорошо. В 1 км к северу от объекта проходит автодорога с асфальтовым покрытием. Все ближайшие населенные пункты также соединены автодорогами регионального и местного значения. По пахотным землям проходят проселочные и полевые грунтовые дороги.

Поверхность характеризуется волнистым рельефом с преобладанием плоских равнин, расположенных на надпойменной террасе р. Сок и р. Кондурча. Для поверхности характерно чередование речных долин рек третьего и четвертого порядка, имеющих довольно широкие низменные поймы, и водораздельных массивов, имеющих слабо выраженные пологие склоны с волнистыми краями, образующими нависающие над поймой мысы.

На территории Красноярского района расположено большое количество рек, таких как Сок, Кондурча, Буянка, Каменка, Раковочка, Родниковочка, Курумка, Хорошенькая, Черная, Шиланка, Бинарадка, Кобельма, Хилково, Кундузла, Веглянка, Тростянка, Черновка, а также озера Чайное, Белое, Овечье, Верхнее, Среднее, Кривое, Коровье, Светлое, Виловатое, пруды Студеный, Николаевский, Березовый. Климат Красноярского района характеризуется как умеренно континентальный. Район расположен в зоне умеренного увлажнения.

Красноярский район расположен на территории лесостепной зоны. Леса перемежаются участками луговых степей, которые образуют поляны и опушки. В поймах рек Сока, Кондурчи и их притоков распространены пойменные леса, представленные тополевыми, вязовыми, ветляничными, татарским кленом и кустарниковыми ивами, а также ивняки, растущие вблизи речного русла и на песчаных отложениях, заливаемых паводковыми водами. Надпойменные террасы покрыты березово-ольховыми лесами и зарослями кустарников. В сложении травяного покрова основную роль играют ежевичники, полын горькая, разнообразные травы.

Для данной территории характерны выщелоченные среднегумусные суглинистые черноземы.

Неблагоприятные для строительства физико-геологические процессы и явления на участке не ожидаются.

Обзорная схема района работ представлена на рисунке

4. Перечень координат характерных точек зон планируемого размещения объекта

:ЗУ1

№	X	Y	Дирекционный угол	Длина
---	---	---	-------------------	-------

1	414946.44	1388367.96		
2	414906.92	1388364.10	95°34'10"	39.71
3	414903.28	1388362.30	116°21'21"	4.06
4	414888.54	1388361.38	93°34'52"	14.77
5	414887.56	1388370.39	6°10'40"	9.07
6	414876.51	1388370.03	91°53'55"	11.06
7	414875.23	1388387.53	4°10'31"	17.55
8	414946.13	1388392.22	273°46'52"	71.05
1	414946.44	1388367.96	180°44'15"	24.26

:ЗУ2

№	X	Y	Дирекционный угол	Длина
9	415007.36	1388373.16		
1	414946.44	1388367.96	94°52'56"	61.14
8	414946.13	1388392.22	0°44'15"	24.26
10	415006.05	1388397.89	275°24'25"	60.19
9	415007.36	1388373.16	183°00'46"	24.76

:ЗУ3

№	X	Y	Дирекционный угол	Длина
6	414876.51	1388370.03		
11	414873.47	1388370.74	76°48'35"	3.12
12	414874.49	1388348.74	182°40'02"	22.03
13	414887.31	1388349.31	272°33'	12.83
14	414892.68	1388281.69	184°32'14"	67.83
15	414915.39	1388283.06	273°27'12"	22.75
16	414917.23	1388302.64	354°38'38"	19.67
17	414917.23	1388309.33	359°57'52"	6.69
18	414915.94	1388330.30	3°32'18"	21.01
19	414913.45	1388361.49	4°32'57"	31.29
20	414913.18	1388364.71	4°55'11"	3.24
2	414906.92	1388364.10	95°34'10"	6.29
3	414903.28	1388362.30	116°21'21"	4.06
4	414888.54	1388361.38	93°34'52"	14.77
5	414887.56	1388370.39	6°10'40"	9.07
6	414876.51	1388370.03	91°53'55"	11.06

:ЗУ4

№	X	Y	Дирекционный угол	Длина
21	414980.24	1388512.64		
22	414975.74	1388546.32	7°36'47"	33.98
23	414952.76	1388543.10	97°59'10"	23.20
24	414953.57	1388537.38	188°02'51"	5.78
25	414950.09	1388536.90	97°44'30"	3.51
26	414952.31	1388519.50	187°16'13"	17.54
27	414953.09	1388515.26	190°25'25"	4.31
28	414953.11	1388513.30	180°35'05"	1.96
29	414950.33	1388512.94	97°24'37"	2.81
30	414951.16	1388508.95	191°50'43"	4.08
21	414980.24	1388512.64	277°14'48"	29.31

5. Положения о размещении объектов капитального строительства местного значения.

На территории проектирования отсутствуют зоны планируемого размещения объектов федерального и регионального значения.

Объекты жилой застройки:

:ЗУ1 с. Белозерки, ул. Дзержинского, д. 21

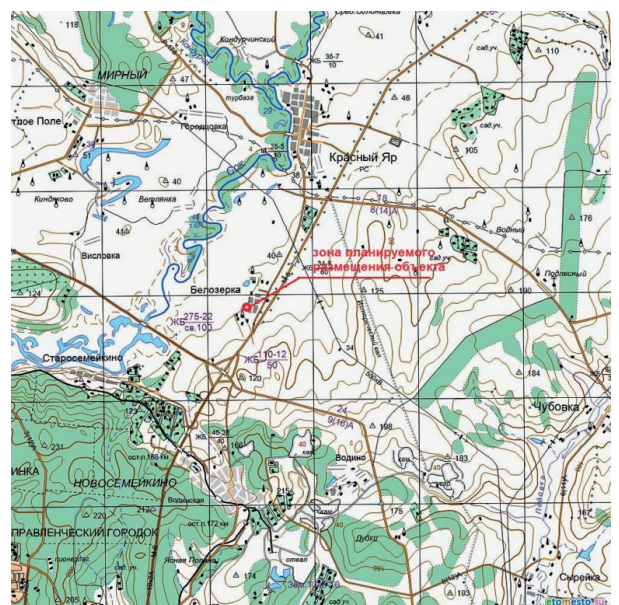
На земельном участке расположен жилой дом:

Площадь участка $S_{уч} = 1705 \text{ м}^2$,

Площадь застройки $S_{застр} = 655 \text{ м}^2$;

Коэффициент застройки земельного участка $K_{застр} = 35\%$;

Этажность – 2 этажа.



Кзастр = 35% что соответствует правилами землепользования и застройки сельского поселения Красный Яр муниципального района Красноярский Самарской области

:ЗУ2 с. Белозерки, ул. Дзержинского, д. 23

На земельном участке расположен жилой дом:

Площадь участка $S_{уч} = 1484 \text{ м}^2$,

Площадь застройки $S_{застр} = 742 \text{ м}^2$;

Коэффициент застройки земельного участка $K_{застр} = 50\%$;

Этажность – 2 этажа.

Кзастр = 50% что соответствует правилами землепользования и застройки сельского поселения Красный Яр муниципального района Красноярский Самарской области.

:ЗУ3 с. Белозерки, ул. Озерная, д. 22

На земельном участке расположен жилой дом:

Площадь участка $S_{уч} = 2397 \text{ м}^2$,

Площадь застройки $S_{застр} = 602 \text{ м}^2$;

Коэффициент застройки земельного участка $K_{застр} = 25\%$;

Этажность – 2 этажа.

Кзастр = 25% что соответствует правилами землепользования и застройки сельского поселения Красный Яр муниципального района Красноярский Самарской области.

:ЗУ4 с. Белозерки, ул. Никонова, д. 13

На земельном участке расположен жилой дом:

Площадь участка $S_{уч} = 894 \text{ м}^2$,

Площадь застройки $S_{застр} = 207 \text{ м}^2$;

Коэффициент застройки земельного участка $K_{застр} = 23\%$;

Этажность – 2 этажа.

Кзастр = 23% что соответствует правилами землепользования и застройки сельского поселения Красный Яр муниципального района Красноярский Самарской области.

Раздел 2. ПРОЕКТ МЕЖЕВАНИЯ ТЕРРИТОРИИ

Проект межевания территории

Общая часть.

Проект межевания территории многоквартирного дома, расположенного по адресу: Самарская область, Красноярский р-н, с. Белозерки, ул. Дзержинского, д. 21,23, ул. Озерная, д. 22, ул. Никонова, д. 13 разработан в виде отдельного документа в соответствии с договором подряда № 22-001 от 17.01.2022 г., градостроительными регламентами, техническими регламентами, в том числе устанавливающими требования по обеспечению пожарной безопасности с целью образования земельного участка под многоквартирным домом и подготовлена в соответствии с действующим законодательством в сфере градостроительства и архитектуры и нормативно-правовыми актами, методическими указаниями, принятыми в рамках действующего законодательства.

При разработке использовались:

1 Федеральный закон от 29.12.2004г. №191-ФЗ (с изменениями и дополнениями) «О введении в действие Градостроительного кодекса Российской Федерации»;

2 «Градостроительный кодекс Российской Федерации» от 29.12.2004г.

№190-ФЗ (с изменениями и дополнениями);

3 Федеральный закон от 24.07.2007г. №221-ФЗ «О государственном кадастре недвижимости» (с изменениями и дополнениями);

4 «Земельный кодекс Российской Федерации» от 25.10.2001г. №136-ФЗ (с изменениями и дополнениями);

5 Свод правил СП 42.13330.2011 «СНиП 2.07.01-89*. Градостроительство. Планировка и застройка городских и сельских поселений» (актуализированная редакция);

6 Постановлением администрации сельского поселения Красный Яр муниципального района Красноярский Самарской области № 45 от 22.07.2013 года.

7 Кадастровый план территории квартала 63:26:1905004 № 99/2022/458461554 от 01.04.2022г.

8 Приказ Минэкономразвития РФ от 17.08.2012г. №518 «О требованиях к точности и методам определения координат характерных точек границ земельного участка, а также контура здания, сооружения или объекта незавершенного строительства на земельном участке». Одним из основных нормативно-правовых документов для принятия решений по составлению проекта межева-

ния территории являются Правила землепользования и застройки, принятые в соответствии с Градостроительным кодексом Российской Федерации, Федеральным законом «Об общих принципах организации местного самоуправления в Российской Федерации», Земельным кодексом Российской Федерации и иными законами и нормативными правовыми актами Российской Федерации. Подготовка проекта межевания осуществлена применительно к застроенным и подлежащим застройке территориям, расположенным в границах элементов планировочной структуры.

Подготовка проектов межевания застроенных территорий осуществляется в целях установления границ застроенных земельных участков и границ незастроенных земельных участков. Подготовка проектов межевания подлежащих застройке территорий осуществляется в целях установления границ незастроенных земельных участков, планируемых для предоставления физическим и юридическим лицам для строительства, а также границ земельных участков, предназначенных для размещения объектов капитального строительства федерального, регионального или местного значения.

Размеры земельных участков в границах застроенных территорий устанавливаются с учетом фактического землепользования и градостроительных нормативов и правил, действовавших в период застройки указанных территорий. Проект межевания территории включает в себя чертеж межевания территории, на котором отображаются:

- границы образуемых и изменяемых земельных участков на кадастровом плане территории, условные номера образуемых земельных участков;
- границы территорий объектов культурного наследия;
- границы зон действия публичных сервитутов;
- границы зон с особыми условиями использования территорий.

Цель разработки проекта межевания

1 Установление границы земельного участка

2 Формирование земельного участка, как объекта государственного учета объектов недвижимости и государственной регистрации прав на них.

Основными задачами проекта межевания территории являются:

1 Формирование границ земельного участка, предназначенного размещения многоквартирного дома.

2 Координирование объекта землепользования.

3 Установление вида разрешенного использования образуемого земельного участка.

4 Установление адреса образуемого земельного участка.

5 Соблюдение общественных, частных интересов и прав, затрагиваемых при формировании земельного участка для размещения многоквартирного дома.

Исходные материалы, используемые в проекте межевания

1 Правила землепользования и застройки сельского поселения Красный Яр, Красноярского района, Самарской области.

2 Генеральный план Красного Яра сельского поселения.

3 Сведения государственного кадастра недвижимости (ГКН) о земельных участках, границы которых установлены в соответствии с требованиями земельного законодательства.

Опорно-межевая сеть на территории проектирования

На территории проектирования существует установленная система геодезической сети для определения координат точек земной поверхности с использованием спутниковых систем. Система координат: МСК-63-1. Проект межевания выполнен в системе координат установленной на территории проектирования.

Действующая система геодезической сети удовлетворяет требованиям Приложение к приказу Минэкономразвития РФ № 518 от 17 августа 2012 г. «О требованиях к точности и методам определения координат характерных точек границ земельного участка, а также контура здания, сооружения или объекта незавершенного строительства на земельном участке».

Рекомендации по порядку установления границ на местности

Установление границ земельных участков на местности следует выполнять в соответствии с требованиями федерального законодательства, а также инструкции по проведению межевания.

Вывод межевых знаков на местность необходимо выполнять в комплексе землеустроительных работ с обеспечением мер по уведомлению заинтересованных лиц и согласованию с ними границ.

Формирование земельного участка под многоквартирный жилой дом

Проектом предусматривается формирование земельного участка, занятого многоквартирным жилым домом.

При формировании границ земельного участка был проведен анализ сведений, полученных из Управления Федеральной службы государственной регистрации, кадастра и картографии по Самарской области, о границах смежных земельных участков.

Проектируемый объект расположен на территории с. Красный Яр, Красноярского муниципального района Самарской области в границах кадастрового квартала 63:26:1905004 на землях населенных пунктов в территориальной зоне «Ж-2» - зона застройки малоэтажными жилыми домами.

Согласно Правил содержания общего имущества в многоквартирном доме, утвержденного постановлением Правительства РФ от 13.08.06г. № 491, в состав общего имущества включаются:

- земельный участок, на котором расположен многоквартирный дом и границы которого определены на основании данных государственного кадастрового учета, с элементами озеленения и благоустройства;

- иные объекты, предназначенные для обслуживания, эксплуатации и благоустройства многоквартирного дома, включая трансформаторные подстанции, тепловые пункты, предназначенные для обслуживания одного многоквартирного дома, коллективные автостоянки, гаражи, детские и спортивные площадки, расположенные в границах земельного участка, на котором расположен многоквартирный дом.

Принцип расчета площадей земельных участков объектов проектирования, и формирования границ, основан на необходимости создания благоприятной среды проживания, обеспечения гражданских прав, условий доступа к объектам, их содержания и обслуживания.

В соответствии со сведениями государственного кадастра недвижимости в пределах границ проектируемого объекта публичные сервитуты не установлены. Границы зон действия публичных сервитутов проектом не предусмотрены.

В пределах границ проектируемого земельного участка под многоквартирный жилой дом объекты культурного наследия, включенные в единый государственный реестр, либо выявленные объекты культурного наследия отсутствуют. В соответствии с этим границы территорий объектов культурного наследия на чертеже межевания территории не отображены. Границы территорий объектов культурного наследия в проекте не разрабатываются.

Сведения о формировании границ земельного участка, выполненного в рамках настоящего проекта межевания территории:

Каталог координат земельного участка :ЗУ1 площадью 1705 м²

Обозначение характерных точек границ	Координаты, м	
	X	Y
1		
1	414946.44	1388367.96
2	414906.92	1388364.10
3	414903.28	1388362.30
4	414888.54	1388361.38
5	414887.56	1388370.39
6	414876.51	1388370.03
7	414875.23	1388387.53
8	414946.13	1388392.22
1	414946.44	1388367.96

Каталог координат земельного участка :ЗУ2 площадью 1484 м²

Обозначение характерных точек границ	Координаты, м	
	X	Y
1		
9	415007.36	1388373.16
	414946.44	1388367.96
8	414946.13	1388392.22
10	415006.05	1388397.89
9	415007.36	1388373.16

Каталог координат земельного участка :ЗУ3 площадью 2397 м²

Обозначение характерных точек границ	Координаты, м	
	X	Y
1		
6	414876.51	1388370.03
11	414873.47	1388370.74
12	414874.49	1388348.74
13	414887.31	1388349.31
14	414892.68	1388281.69
15	414915.39	1388283.06
16	414917.23	1388302.64
17	414917.23	1388309.33
18	414915.94	1388330.30
19	414913.45	1388361.49
20	414913.18	1388364.71
2	414906.92	1388364.10
3	414903.28	1388362.30
4	414888.54	1388361.38
5	414887.56	1388370.39
6	414876.51	1388370.03

Каталог координат земельного участка :ЗУ4 площадью 894 м²

Обозначение характерных точек границ	Координаты, м	
	X	Y
1		
21	414980.24	1388512.64
22	414975.74	1388546.32
23	414952.76	1388543.10
24	414953.57	1388537.38
25	414950.09	1388536.90
26	414952.31	1388519.50
27	414953.09	1388515.26
28	414953.11	1388513.30
29	414950.33	1388512.94
30	414951.16	1388508.95
21	414980.24	1388512.64

Основные показатели по проекту межевания Сведения о формировании границ земельного участка, выполненного в рамках настоящего проекта межевания территории: сведения об адресе, площади, разрешенном использовании и категории земель приведены в таблице 2

Таблица 2

№ п/п	Условный номер земельного участка, адрес земельного участка	Категория земель	Сведения о правах и землепользователях	Разрешенное использование	Площадь, м ²
1	Российская Федерация, Самарская область, Красноярский р-н, с. Белозерки, ул. Дзержинского, д. 21 :ЗУ1	Земли населенных пунктов	Администрация муниципального района Красноярский (земли неразграниченной государственной собственности)	малоэтажная многоквартирная жилая застройка	1705
2	Российская Федерация, Самарская область, Красноярский р-н, с. Белозерки, ул. Дзержинского, д. 23 :ЗУ2	Земли населенных пунктов	Администрация муниципального района Красноярский (земли неразграниченной государственной собственности)	малоэтажная многоквартирная жилая застройка	1484
3	Российская Федерация, Самарская область, Красноярский р-н, с. Белозерки, ул. Озерная, д. 22 :ЗУ3	Земли населенных пунктов	Администрация муниципального района Красноярский (земли неразграниченной государственной собственности)	малоэтажная многоквартирная жилая застройка	2397
4	Российская Федерация, Самарская область, Красноярский р-н, с. Белозерки, ул. Никонова, д. 13 :ЗУ4	Земли населенных пунктов	Администрация муниципального района Красноярский (земли неразграниченной государственной собственности)	малоэтажная многоквартирная жилая застройка	894

Сформированные границы земельных участков позволяют обеспечить необходимые требования по содержанию и обслуживанию объектов жилой застройки. Земельный участок, сформированный настоящим проектом определен для его оформления и признания его объектом недвижимости в установленном законом порядке.

АДМИНИСТРАЦИЯ
СЕЛЬСКОГО ПОСЕЛЕНИЯ КРАСНЫЙ ЯР
МУНИЦИПАЛЬНОГО РАЙОНА КРАСНОЯРСКИЙ
САМАРСКОЙ ОБЛАСТИ

ПОСТАНОВЛЕНИЕ

от «16» мая 2022 № 128

Об утверждении проекта планировки территории и проекта межевания территории в целях установления границ земельных участков, предназначенных для размещения объекта (многоквартирного дома) по адресу: Самарская область, Красноярский район, с. Красный Яр, ул. Дорожная, д.21

В соответствии со ст. 41-43 Градостроительного кодекса Российской Федерации, руководствуясь статьей 28 Федерального закона от 06.10.2003 № 131-ФЗ «Об общих принципах организации местного самоуправления в Российской Федерации», статьей 3 Закона Самарской области «О градостроительной деятельности на территории Самарской области», Уставом сельского поселения Красный Яр муниципального района Красноярский Самарской области, Правилами землепользования и застройки сельского поселения Красный Яр муниципального района Красноярский Самарской области, утвержденных

решением Собрания представителей сельского поселения Красный Яр муниципального района Красноярский Самарской области от 22.07.2013 № 45, с учетом протокола публичных слушаний и заключения о результатах публичных слушаний, Администрация сельского поселения Красный Яр муниципального района Красноярский Самарской области ПОСТАНОВЛЯЕТ:

1. Утвердить проект планировки территории и проект межевания территории в целях установления границ земельных участков, предназначенных для размещения объекта (многоквартирного дома) по адресу: Самарская область, Красноярский район, с. Красный Яр, ул. Дорожная, д.21.

2. Опубликовать проект планировки территории и проект межевания территории в газете «Планета Красный Яр».

3. Разместить настоящее постановление, проект планировки территории и проект межевания территории на официальном сайте Администрации сельского поселения Красный Яр муниципального района Красноярский Самарской области <http://kryarposelenie.ru>.

4. Настоящее постановление вступает в силу с момента опубликования.

А.Г.Бушов

Глава сельского поселения Красный Яр
муниципального района Красноярский
Самарской области

Общество с ограниченной ответственностью

«Земельный центр»

Выписка из реестра членов СРО о допуске к определенному виду или видам работ,

которые оказывают влияние на безопасность объектов капитального

строительства, АС «Национальный альянс изыскателей «Альянс» № 9 от 15.08.2019 г.

ПРОЕКТ ПЛАНИРОВКИ ТЕРРИТОРИИ

ПРОЕКТ МЕЖЕВАНИЯ ТЕРРИТОРИИ

Заказчик: Администрации сельского поселения Красный Яр, муниципального района Красноярский, Самарской области.

Объект: «Самарская область, Красноярский район, с. Красный Яр, ул. Дорожная, д. 21»

Адрес объекта: Самарская область, Красноярский район, с. Красный Яр, ул. Дорожная, д.21.

Справка руководителя проекта

Документация по планировке территории разработана в составе, предусмотренном действующим Градостроительным кодексом Российской Федерации (Федеральный закон от 29.12.2004 № 190-ФЗ), Законом Самарской области от 12.07.2006 № 90-ГД «О градостроительной деятельности на территории Самарской области», и техническим заданием на выполнение проекта планировки территории и проекта межевания территории объекта: «Самарская область, Красноярский район, с. Красный Яр, ул. Дорожная, д. 21».

Кадастровый инженер

Куручкин С.А.

Раздел 1. ПРОЕКТ ПЛАНИРОВКИ ТЕРРИТОРИИ

Основная часть про

Исходно-разрешительная документация

Данный проект подготовлен в целях установления границ земельных участков, предназначенных для размещения объекта Самарская область, Красноярский район, с. Красный Яр, ул. Дорожная, д. 21.

Проект планировки территории объекта – документация по планировке территории, подготовленная в целях обеспечения устойчивого развития территории объекта, образующих элементы планировочной структуры территории.

Проект подготовлен в границах территории, определенной в соответствии с Постановлением администрации сельского поселения Красный Яр муниципального района Красноярский Самарской области № 45 от 22.07.2013 года.

Документация по планировке территории подготовлена на основании следующей документации:

- Схема территориального планирования муниципального района

Красноярский Самарской области;

- Генеральный план сельского поселения Красный Яр муниципального района Красноярский Самарской области.

- Градостроительный кодекс Российской Федерации (Федеральный закон от 29.12.2004 № 190-ФЗ)

- Техническое задание на выполнение документации по планировке территории

РАЗДЕЛ 1. Проект планировки территории. Графическая часть.

РАЗДЕЛ 2. Положения о размещении объекта

2.2. Наименование и основные характеристики объекта

2.2.1. Наименование объекта

Земельный участок под многоквартирным домом расположенный по адресу: Самарская область, Красноярский район, с. Красный Яр, ул. Дорожная, д. 21.

2.2.2. Местоположение проектируемого объекта

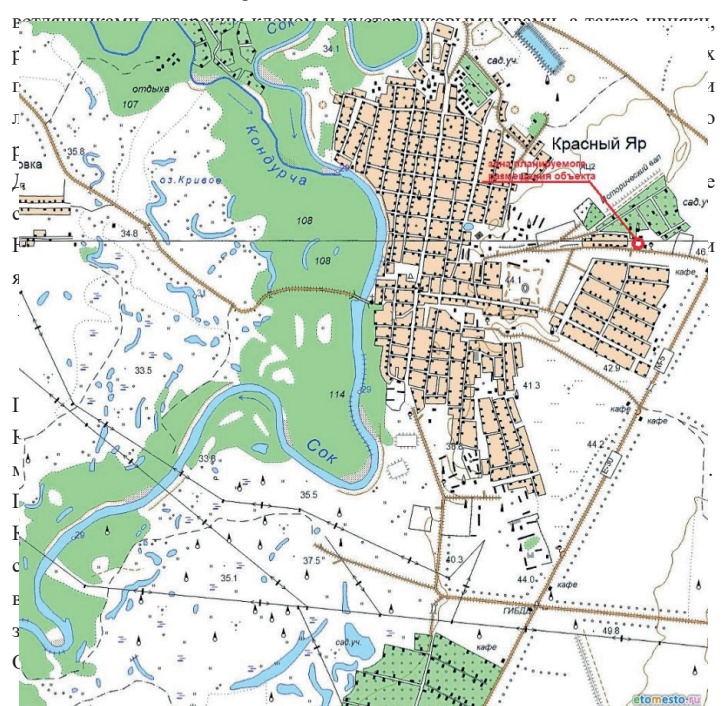
В административном отношении территория строительства расположена в центральной части Самарской области, на территории муниципального района Красноярский, в 40 километрах от областного центра г. Самара.

Дорожная сеть в районе работ развита хорошо. В 1 км к северу от объекта проходит автодорога с асфальтовым покрытием. Все ближайшие населенные пункты также соединены автодорогами регионального и местного значения. По пахотным землям проходят проселочные и полевые грунтовые дороги.

Поверхность характеризуется волнистым рельефом с преобладанием плоских равнин, расположенных на надпойменной террасе р. Сок и р. Кондурча. Для поверхности характерно чередование речных долин рек третьего и четвертого порядка, имеющих довольно широкие низменные поймы, и водораздельных массивов, имеющих слабо выраженные пологие склоны с волнистыми краями, образующими нависающие над поймой мысы.

На территории Красноярского района расположено большое количество рек, таких как Сок, Кондурча, Буянка, Каменка, Раковочка, Родниковочка, Курумка, Хорошенькая, Черная, Шиланка, Бинарадка, Кобельма, Хилково, Кундузла, Ветлянка, Тростянка, Черновка, а также озера Чайное, Белое, Овечье, Верхнее, Среднее, Кривое, Коровье, Светлое, Виловатое, пруды Студеный, Николаевский, Березовый. Климат Красноярского района характеризуется как умеренно континентальный. Район расположен в зоне умеренного увлажнения.

Красноярский район расположен на территории лесостепной зоны. Леса перемежаются участками луговых степей, которые образуют поляны и опушки. В поймах рек Сока, Кондурчи и их притоков распространены пойменные леса, представленные тополевыми, вязовыми,



6. Перечень координат характерных точек зон планируемого размещения объекта

№	X	Y	Дирекционный угол	Длина
1	421859.00	1391829.75		
2	421863.32	1391799.04	187°59'32"	31.01
3	421819.88	1391793.68	97°01'50"	43.77
4	421815.50	1391823.32	8°23'53"	29.96
1	421859.00	1391829.75	278°24'37"	43.97

7. Плотины о размещении объектов капитального строительства местного значения.

На территории проектирования отсутствуют зоны планируемого размещения объектов федерального и регионального значения.

Объекты жилой застройки:

На земельном участке расположен жилой дом:

Площадь участка $S_{уч} = 1337 \text{ м}^2$,

Площадь застройки $S_{застр} = 427 \text{ м}^2$;

Коэффициент застройки земельного участка $K_{застр} = 31\%$;

Этажность – 2 этажа.

$K_{застр} = 31\%$ что соответствует правилами землепользования и застройки сельского поселения Красный Яр муниципального района Красноярский Самарской области.

Раздел 2. ПРОЕКТ МЕЖЕВАНИЯ ТЕРРИТОРИИ

Проект межевания территории

Общая часть.

Проект межевания территории многоквартирного дома, расположенного по адресу: Самарская область, Красноярский р-н, Красный Яр с, Дорожная, д. 21 разработан в виде отдельного документа в соответствии с договором подряда № 22-001 от 17.01.2022 г., градостроительными регламентами, техническими регламентами, в том числе устанавливающими требования по обеспечению пожарной безопасности с целью образования земельного участка под многоквартирным домом и подготовлена в соответствии с действующим законодательством в сфере градостроительства и архитектуры и нормативно-правовыми актами, методическими указаниями, принятыми в рамках действующего законодательства.

При разработке использовались:

1 Федеральный закон от 29.12.2004г. №191-ФЗ (с изменениями и дополнениями) «О введении в действие Градостроительного кодекса Российской Федерации»;

2 «Градостроительный кодекс Российской Федерации» от 29.12.2004г.

№190-ФЗ (с изменениями и дополнениями);

3 Федеральный закон от 24.07.2007г. №221-ФЗ «О государственном кадастре недвижимости» (с изменениями и дополнениями);

4 «Земельный кодекс Российской Федерации» от 25.10.2001г. №136-ФЗ (с изменениями и дополнениями);

5 Свод правил СП 42.13330.2011 «СНиП 2.07.01-89*. Градостроительство.

Планировка и застройка городских и сельских поселений» (актуализированная редакция);

6 Постановлением администрации сельского поселения Красный Яр муниципального района Красноярский Самарской области № 45 от 22.07.2013 года.

7 Кадастровый план территории квартала 63:26:1903017 № 99/2022/458454775 от 01.04.2022г.

8 Приказ Минэкономразвития РФ от 17.08.2012г. №518 «О требованиях к точности и методам определения координат характерных точек границ земельного участка, а также контура здания, сооружения или объекта незавершенного строительства на земельном участке». Одним из основных нормативно-правовых документов для принятия решений по составлению проекта межевания территории являются Правила землепользования и застройки, принятые в соответствии с Градостроительным кодексом Российской Федерации, Федеральным законом «Об общих принципах организации местного самоуправления в Российской Федерации», Земельным кодексом Российской Федерации и иными законами и нормативными правовыми актами Российской Федерации. Подготовка проекта межевания осуществлена применительно к застроенным и подлежащим застройке территориям, расположенным в границах элементов планировочной структуры.

Подготовка проектов межевания застроенных территорий осуществляется в целях установления границ застроенных земельных участков и границ не-

застроенных земельных участков. Подготовка проектов межевания подлежащих застройке территорий осуществляется в целях установления границ незастроенных земельных участков, планируемых для предоставления физическим и юридическим лицам для строительства, а также границ земельных участков, предназначенных для размещения объектов капитального строительства федерального, регионального или местного значения.

Размеры земельных участков в границах застроенных территорий устанавливаются с учетом фактического землепользования и градостроительных нормативов и правил, действовавших в период застройки указанных территорий. Проект межевания территории включает в себя чертеж межевания территории, на котором отображаются:

- границы образуемых и изменяемых земельных участков на кадастровом плане территории, условные номера образуемых земельных участков;
- границы территорий объектов культурного наследия;
- границы зон действия публичных сервитутов;
- границы зон с особыми условиями использования территорий.

Цель разработки проекта межевания

1 Установление границы земельного участка

2 Формирование земельного участка, как объекта государственного учета объектов недвижимости и государственной регистрации прав на них.

Основными задачами проекта межевания территории являются:

1 Формирование границ земельного участка, предназначенного размещения многоквартирного дома.

2 Координирование объекта землепользования.

3 Установление вида разрешенного использования образуемого земельного участка.

4 Установление адреса образуемого земельного участка.

5 Соблюдение общественных, частных интересов и прав, затрагиваемых при формировании земельного участка для размещения многоквартирного дома.

Исходные материалы, используемые в проекте межевания

1 Правила землепользования и застройки сельского поселения Красный Яр, Красноярского района, Самарской области.

2 Генеральный план Красного Яра сельского поселения.

3 Сведения государственного кадастра недвижимости (ГКН) о земельных участках, границы которых установлены в соответствии с требованиями земельного законодательства.

Опорно-межевая сеть на территории проектирования

На территории проектирования существует установленная система геодезической сети для определения координат точек земной поверхности с использованием спутниковых систем. Система координат: МСК-63-1. Проект межевания выполнен в системе координат установленной на территории проектирования.

Действующая система геодезической сети удовлетворяет требованиям Приложения к приказу Минэкономразвития РФ № 518 от 17 августа 2012 г. «О требованиях к точности и методам определения координат характерных точек границ земельного участка, а также контура здания, сооружения или объекта незавершенного строительства на земельном участке».

Рекомендации по порядку установления границ на местности

Установление границ земельных участков на местности следует выполнять в соответствии с требованиями федерального законодательства, а также инструкции по проведению межевания.

Вывос межевых знаков на местность необходимо выполнять в комплексе землеустроительных работ с обеспечением мер по уведомлению заинтересованных лиц и согласованию с ними границ.

Формирование земельного участка под многоквартирный жилой дом

Проектом предусматривается формирование земельного участка, занятого многоквартирным жилым домом.

При формировании границ земельного участка был проведен анализ сведений, полученных из Управления Федеральной службы государственной регистрации, кадастра и картографии по Самарской области, о границах смежных земельных участков.

Проектируемый объект расположен на территории с. Красный Яр, Красноярского муниципального района Самарской области в границах кадастрового квартала 63:26:1903017 на землях населенных пунктов в территориальной зоне «Ж-6» - зона застройки малоэтажными жилыми домами.

Согласно Правил содержания общего имущества в многоквартирном доме, утвержденного постановлением Правительства РФ от 13.08.06г. № 491, в состав общего имущества включаются:

- земельный участок, на котором расположен многоквартирный дом и границы которого определены на основании данных государственного кадастрового учета, с элементами озеленения и благоустройства;
- иные объекты, предназначенные для обслуживания, эксплуатации и благоустройства многоквартирного дома, включая трансформаторные подстанции, тепловые пункты, предназначенные для обслуживания одного многоквартирного дома, коллективные автостоянки, гаражи, детские и спортивные площадки, расположенные в границах земельного участка, на котором расположен многоквартирный дом.

Принцип расчета площадей земельных участков объектов проектирования, и формирования границ, основан на необходимости создания благоприятной среды проживания, обеспечения гражданских прав, условий доступа к объектам, их содержания и обслуживания.

В соответствии со сведениями государственного кадастра недвижимости в пределах границ проектируемого объекта публичные сервитуты не установлены. Границы зон действия публичных сервитутов проектом не предусмотрены.

В пределах границ проектируемого земельного участка под многоквартирный жилой дом объекты культурного наследия, включенные в единый государственный реестр, либо выявленные объекты культурного наследия отсутствуют. В соответствии с этим границы территорий объектов культурного наследия на чертеже межевания территории не отображены. Границы территорий объектов культурного наследия в проекте не разрабатываются.

Сведения о формировании границ земельного участка, выполненного в рамках настоящего проекта межевания территории:

Каталог координат земельного участка :ЗУ1 площадью 1337 м²

Обозначение характерных точек границ	Координаты, м	
	X	Y
1	421859.00	1391829.75
2	421863.32	1391799.04
3	421819.88	1391793.68
4	421815.50	1391823.32
1	421859.00	1391829.75

Основные показатели по проекту межевания Сведения о формировании границ земельного участка, выполненного в рамках настоящего проекта межевания территории: сведения об адресе, площади, разрешенном использовании и категории земель приведены в таблице 2

Таблица 2

№ п/п	Условный номер земельного участка, адрес земельного участка	Категория земель	Сведения о правах и землепользователях	Разрешенное использование	Площадь, м ²
1	:ЗУ1 Российская Федерация, Самарская область, Красноярский р-н, Красный Яр с, Дорожная, д. 21	Земли населенных пунктов	Администрация муниципального района Красноярский (земли неразграниченной государственной собственности)	малоэтажная многоквартирная жилая застройка	1337

Сформированные границы земельных участков позволяют обеспечить необходимые требования по содержанию и обслуживанию объектов жилой застройки. Земельный участок, сформированный настоящим проектом определен для его оформления и признания его объектом недвижимости в установленном законом порядке.

**АДМИНИСТРАЦИЯ
СЕЛЬСКОГО ПОСЕЛЕНИЯ КРАСНЫЙ ЯР
МУНИЦИПАЛЬНОГО РАЙОНА КРАСНОЯРСКИЙ
САМАРСКОЙ ОБЛАСТИ**

ПОСТАНОВЛЕНИЕ

от «16» мая 2022 года № 129

Об утверждении проекта планировки территории и проекта межевания территории в целях установления границ земельных участков, предназна-

значенных для размещения объекта (многоквартирных домов) по адресу: Самарская область, Красноярский район, с. Красный Яр, ул. Пионерская, д.67 и переулок Коммунистический, д.6

В соответствии со ст. 41-43 Градостроительного кодекса Российской Федерации, руководствуясь статьей 28 Федерального закона от 06.10.2003 № 131-ФЗ «Об общих принципах организации местного самоуправления в Российской Федерации», статьей 3 Закона Самарской области «О градостроительной деятельности на территории Самарской области», Уставом сельского поселения Красный Яр муниципального района Красноярский Самарской области, Правилами землепользования и застройки сельского поселения Красный Яр муниципального района Красноярский Самарской области, утвержденных решением Собрания представителей сельского поселения Красный Яр муниципального района Красноярский Самарской области от 22.07.2013 № 45, с учетом протокола публичных слушаний и заключения о результатах публичных слушаний, Администрация сельского поселения Красный Яр муниципального района Красноярский Самарской области ПОСТАНОВЛЯЕТ:

1. Утвердить проект планировки территории и проект межевания территории в целях установления границ земельных участков, предназначенных для размещения объекта (многоквартирных домов) по адресу: Самарская область, Красноярский район, с. Красный Яр, ул. Пионерская, д.67 и переулок Коммунистический, д.6.
2. Опубликовать проект планировки территории и проект межевания территории в газете «Планета Красный Яр».
3. Разместить настоящее постановление, проект планировки территории и проект межевания территории на официальном сайте Администрации сельского поселения Красный Яр муниципального района Красноярский Самарской области <http://kryarposelenie.ru>.
4. Настоящее постановление вступает в силу с момента опубликования.

А.Г.Бушов
Глава сельского поселения Красный Яр
муниципального района Красноярский
Самарской области

Общество с ограниченной ответственностью

«Земельный центр»

Выписка из реестра членов СРО о допуске к определенному виду или видам работ, которые оказывают влияние на безопасность объектов капитального строительства, АС «Национальный альянс ищущих «Альянс» № 9 от 15.08.2019 г.

**ПРОЕКТ ПЛАНИРОВКИ ТЕРРИТОРИИ
ПРОЕКТ МЕЖЕВАНИЯ ТЕРРИТОРИИ**

Заказчик: Администрации сельского поселения Красный Яр, муниципального района Красноярский, Самарской области.

Объект: «Самарская область, Красноярский район, с. Красный Яр, ул. Пионерская, д. 67, пер. Коммунистический, д. 6»

Адрес объекта: Самарская область, Красноярский район, с. Красный Яр, ул. Пионерская, д. 67, пер. Коммунистический, д. 6.

Справка руководителя проекта

Документация по планировке территории разработана в составе, предусмотренном действующим Градостроительным кодексом Российской Федерации (Федеральный закон от 29.12.2004 № 190-ФЗ), Законом Самарской области от 12.07.2006 № 90-ГД «О градостроительной деятельности на территории Самарской области», и техническим заданием на выполнение проекта планировки территории и проекта межевания территории объекта: «Самарская область, Красноярский район, с. Красный Яр, ул. Пионерская, д. 67, пер. Коммунистический, д. 6».

Раздел 1. ПРОЕКТ ПЛАНИРОВКИ ТЕРРИТОРИИ

Основная часть проекта планировки

Исходно-разрешительная документация

Данный проект подготовлен в целях установления границ

земельных участков, предназначенных для размещения объекта Самарская область, Красноярский район, с. Красный Яр, ул. Пионерская, д. 67, пер. Коммунистический, д. 6.

Проект планировки территории объекта – документация по планировке территории, подготовленная в целях обеспечения устойчивого развития территории объекта, образующих элементы планировочной структуры территории.

Проект подготовлен в границах территории, определенной в соответствии с Постановлением администрации сельского поселения Красный Яр муниципального района Красноярский Самарской области № 45 от 22.07.2013 года.

Документация по планировке территории подготовлена на основании следующей документации:

- Схема территориального планирования муниципального района Красноярский Самарской области;
- Генеральный план сельского поселения Красный Яр муниципального района Красноярский Самарской области.
- Градостроительный кодекс Российской Федерации (Федеральный закон от 29.12.2004 № 190-ФЗ)
- Техническое задание на выполнение документации по планировке территории

РАЗДЕЛ 1. Проект планировки территории. Графическая часть.

РАЗДЕЛ 2. Положения о размещении объекта

2.2. Наименование и основные характеристики объекта

2.2.1. Наименование объекта

Земельный участок под многоквартирным домом расположенный по адресу: Самарская область, Красноярский район, с. Красный Яр, ул. Пионерская, д. 67, пер. Коммунистический, д. 6.

2.2.2. Местоположение проектируемого объекта

В административном отношении территория строительства расположена в центральной части Самарской области, на территории муниципального района Красноярский, в 40 километрах от областного центра г. Самара.

Дорожная сеть в районе работ развита хорошо. В 1 км к северу от объекта проходит автодорога с асфальтовым покрытием. Все ближайшие населенные пункты также соединены автодорогами регионального и местного значения. По пахотным землям проходят проселочные и полевые грунтовые дороги.

Поверхность характеризуется волнистым рельефом с преобладанием плоских равнин, расположенных на надпойменной террасе р. Сок и р. Кондурча. Для поверхности характерно чередование речных долин рек третьего и четвертого порядка, имеющих довольно широкие низменные поймы, и водораздельных массивов, имеющих слабо выраженные пологие склоны с волнистыми краями, образующими нависающие над поймой мысы.

На территории Красноярского района расположено большое количество рек, таких как Сок, Кондурча, Буянка, Каменка, Раковочка, Родниковочка, Курумка, Хорошенькая, Черная, Шиланка, Бинарадка, Кобельма, Хилково, Кундузла, Ветлянка, Тростянка, Черновка, а также озера Чайное, Белое, Овечье, Верхнее, Среднее, Кривое, Коровье, Светлое, Виловатое, пруды Студеный, Николаевский, Березовый. Климат Красноярского района характеризуется как умеренно континентальный. Район расположен в зоне умеренного увлажнения.

Красноярский район расположен на территории лесостепной зоны. Леса перемежаются участками луговых степей, которые образуют поляны и опушки. В поймах рек Сока, Кондурчи и их притоков распространены пойменные леса, представленные тополевыми, вязовыми, ветляничными, татарским кленом и кустарниковыми ивами, а также ивняки, растущие вблизи речного русла и на песчаных отложениях, заливаемых паводковыми водами. Надпойменные террасы покрыты березово-ольховыми лесами и зарослями кустарников. В сложении травяного покрова основную роль играют ежевичники, полынь горькая, разнообразные травы.

Для данной территории характерны выщелоченные среднегумусные суглинистые черноземы.

Неблагоприятные для строительства физико-геологические процессы и явления на участке не ожидаются.

2.2.3. Мероприятия по переводу земель, предназначенных для малоэтажной многоквартирной жилой застройки, из одной категории в другую.



Проектом планировки территории по объекту «Самарская область, Красноярский район, с. Красный Яр, ул. Пионерская, д. 67, пер. Коммунистический, д. 6» предусмотрены мероприятия по переводу земель, из одной территориальной зоны в другую.

При образовании земель из земель Администрации муниципального района Красноярский (земли неразграниченной государственной собственности сельского поселения Красный Яр), изменить территориальную с зоны Ж-1 на зону Ж-2 с видом разрешенного использования « малоэтажная многоквартирная жилая застройка» с категорией земель - земли населенных пунктов. Обзорная схема района работ представлена на рисунке

8. Перечень координат характерных точек зон планируемого размещения объекта

:ЗУ1

№	X	Y	Дирекционный угол	Длина
1	421065.89	1390467.41		
2	421067.99	1390470.99	329°37'18"	4.15
3	421069.49	1390479.76	350°15'09"	8.89
4	421071.30	1390489.61	349°34'28"	10.02
5	421045.69	1390491.61	85°32'26"	25.69
6	421039.98	1390470.80	164°38'27"	21.58
1	421065.89	1390467.41	262°32'40"	26.13

:ЗУ2

№	X	Y	Дирекционный угол	Длина
7	421123.47	1390329.77		
8	421126.15	1390302.11	185°30'48"	27.80
9	421118.57	1390301.43	95°05'39"	7.61
10	421111.97	1390300.61	97°04'56"	6.65
11	421110.94	1390300.47	97°26'45"	1.04
12	421110.24	1390306.54	6°33'18"	6.11
13	421103.92	1390306.11	93°56'48"	6.33
14	421102.03	1390324.92	5°44'48"	18.91
15	421108.45	1390325.65	276°32'05"	6.46
16	421108.23	1390327.91	5°30'18"	2.27
7	421123.47	1390329.77	276°57'56"	15.36

9. Положения о размещении объектов капитального строительства местного значения.

На территории проектирования отсутствуют зоны планируемого размещения объектов федерального и регионального значения.

Объекты жилой застройки:

:ЗУ1 с. Красный Яр, ул. Пионерская, д. 67

На земельном участке расположен жилой дом:

Площадь участка $S_{уч} = 582 \text{ м}^2$,

Площадь застройки $S_{застр} = 183 \text{ м}^2$;

Коэффициент застройки земельного участка $K_{застр} = 31\%$;

Этажность – 2 этажа.

$K_{застр} = 31\%$ что соответствует правилами землепользования и застройки сельского поселения Красный Яр муниципального района Красноярский Самарской области.

:ЗУ2 с. Красный Яр, пер. Коммунистический, д. 6

На земельном участке расположен жилой дом:

Площадь участка $S_{уч} = 546 \text{ м}^2$,

Площадь застройки $S_{застр} = 179 \text{ м}^2$;

Коэффициент застройки земельного участка $K_{застр} = 33\%$;

Этажность – 2 этажа.

$K_{застр} = 33\%$ что соответствует правилами землепользования и застройки сельского поселения Красный Яр муниципального района Красноярский Самарской области.

Раздел 2. ПРОЕКТ МЕЖЕВАНИЯ ТЕРРИТОРИИ

Проект межевания территории

Общая часть.

Проект межевания территории многоквартирного дома, расположенного по адресу: Самарская область, Красноярский р-н, Красный Яр с, Пионерская ул., д.67, Коммунистический пер., д. 6 разработан в виде отдельного документа в соответствии с договором подряда № 22-001 от 17.01.2022 г., градостроительными регламентами, техническими регламентами, в том числе устанавливающими требования по обеспечению пожарной безопасности с целью образования земельного участка под многоквартирным домом и подготовлена в соответствии с действующим законодательством в сфере градостроительства и архитектуры и нормативно-правовыми актами, методическими указаниями, принятыми в рамках действующего законодательства.

При разработке использовались:

1 Федеральный закон от 29.12.2004г. №191-ФЗ (с изменениями и дополнениями) «О введении в действие Градостроительного кодекса Российской Федерации»;

2 «Градостроительный кодекс Российской Федерации» от 29.12.2004г.

№190-ФЗ (с изменениями и дополнениями);

3 Федеральный закон от 24.07.2007г. №221-ФЗ «О государственном кадастре недвижимости» (с изменениями и дополнениями);

4 «Земельный кодекс Российской Федерации» от 25.10.2001г. №136-ФЗ (с изменениями и дополнениями);

5 Свод правил СП 42.13330.2011 «СНиП 2.07.01-89*. Градостроительство. Планировка и застройка городских и сельских поселений» (актуализированная редакция);

6 Постановлением администрации сельского поселения Красный Яр муниципального района Красноярский Самарской области № 45 от 22.07.2013 года.

7 Кадастровый план территории квартала 63:26:1903026 № 99/2022/458428592 от 01.04.2022г.

8 Приказ Минэкономразвития РФ от 17.08.2012г. №518 «О требованиях к точности и методам определения координат характерных точек границ земельного участка, а также контура здания, сооружения или объекта незавершенного строительства на земельном участке». Одним из основных нормативно-правовых документов для принятия решений по составлению проекта межевания территории являются Правила землепользования и застройки, принятые в соответствии с Градостроительным кодексом Российской Федерации, Федеральным законом «Об общих принципах организации местного самоуправления в Российской Федерации», Земельным кодексом Российской Федерации и иными законами и нормативными правовыми актами Российской Федерации. Подготовка проекта межевания осуществлена применительно к застроенным и подлежащим застройке территориям, расположенным в границах элементов планировочной структуры.

Подготовка проектов межевания застроенных территорий осуществляется в целях установления границ застроенных земельных участков и границ незастроенных земельных участков. Подготовка проектов межевания подлежащих застройке территорий осуществляется в целях установления границ незастроенных земельных участков, планируемых для предоставления физическим и юридическим лицам для строительства, а также границ земельных участков, предназначенных для размещения объектов капитального строительства федерального, регионального или местного значения.

Размеры земельных участков в границах застроенных территорий устанавливаются с учетом фактического землепользования и градостроительных нормативов и правил, действовавших в период застройки указанных территорий. Проект межевания территории включает в себя чертеж межевания территории, на котором отображаются:

- границы образуемых и изменяемых земельных участков на кадастровом плане территории, условные номера образуемых земельных участков;
- границы территорий объектов культурного наследия;
- границы зон действия публичных сервитутов;
- границы зон с особыми условиями использования территорий.

Цель разработки проекта межевания

1 Установление границы земельного участка

2 Формирование земельного участка, как объекта государственного учета объектов недвижимости и государственной регистрации прав на них.

Основными задачами проекта межевания территории являются:

1 Формирование границ земельного участка, предназначенного размещения многоквартирного дома.

2 Координирование объекта землепользования.

3 Установление вида разрешенного использования образуемого земельного участка.

4 Установление адреса образуемого земельного участка.

5 Соблюдение общественных, частных интересов и прав, затрагиваемых при формировании земельного участка для размещения многоквартирного дома.

Исходные материалы, используемые в проекте межевания

1 Правила землепользования и застройки сельского поселения Красный Яр, Красноярского района, Самарской области.

2 Генеральный план Красного Яра сельского поселения.

3 Сведения государственного кадастра недвижимости (ГКН) о земельных участках, границы которых установлены в соответствии с требованиями земельного законодательства.

Опорно-межевая сеть на территории проектирования

На территории проектирования существует установленная система геодезической сети для определения координат точек земной поверхности с использованием спутниковых систем. Система координат: МСК-63-1. Проект межевания выполнен в системе координат установленной на территории проектирования.

Действующая система геодезической сети удовлетворяет требованиям Приложение к приказу Минэкономразвития РФ № 518 от 17 августа 2012 г. «О требованиях к точности и методам определения координат характерных точек границ земельного участка, а также контура здания, сооружения или объекта незавершенного строительства на земельном участке».

Рекомендации по порядку установления границ на местности

Установление границ земельных участков на местности следует выполнять в соответствии с требованиями федерального законодательства, а также инструкции по проведению межевания.

Вывос межевых знаков на местность необходимо выполнять в комплексе землеустроительных работ с обеспечением мер по уведомлению заинтересованных лиц и согласованию с ними границ.

Формирование земельного участка под многоквартирный жилой дом

Проектом предусматривается формирование земельного участка, занятого многоквартирным жилым домом.

При формировании границ земельного участка был проведен анализ сведений, полученных из Управления Федеральной службы государственной регистрации, кадастра и картографии по Самарской области, о границах смежных земельных участков.

Проектируемый объект расположен на территории с. Красный Яр, Красноярского муниципального района Самарской области в границах кадастрового квартала 63:26:1903026 на землях населенных пунктов в территориальной зоне «Ж-1» - зона застройки малоэтажными жилыми домами.

Согласно Правил содержания общего имущества в многоквартирном доме, утвержденного постановлением Правительства РФ от 13.08.06г. № 491, в состав общего имущества включаются:

- земельный участок, на котором расположен многоквартирный дом и границы которого определены на основании данных государственного кадастрового учета, с элементами озеленения и благоустройства;

- иные объекты, предназначенные для обслуживания, эксплуатации и благоустройства многоквартирного дома, включая трансформаторные подстанции, тепловые пункты, предназначенные для обслуживания одного многоквартирного дома, коллективные автостоянки, гаражи, детские и спортивные площадки, расположенные в границах земельного участка, на котором расположен многоквартирный дом.

Принцип расчета площадей земельных участков объектов проектирования, и формирования границ, основан на необходимости создания благоприятной среды проживания, обеспечения гражданских прав, условий доступа к объектам, их содержания и обслуживания.

В соответствии со сведениями государственного кадастра недвижимости в пределах границ проектируемого объекта публичные сервитуты не установлены. Границы зон действия публичных сервитутов проектом не предусмотрены.

В пределах границ проектируемого земельного участка под многоквартирный жилой дом объекты культурного наследия, включенные в единый государственный реестр, либо выявленные объекты культурного наследия отсутствуют. В соответствии с этим границы территорий объектов культурного наследия на чертеже межевания территории не изображены. Границы территорий объектов культурного наследия в проекте не разрабатываются.

Сведения о формировании границ земельного участка, выполненного в рамках настоящего проекта межевания территории:

Каталог координат земельного участка :ЗУ1 площадью 582 м²

Обозначение характерных точек границ	Координаты, м	
	X	Y
1	2	3
1	421065.89	1390467.41
2	421067.99	1390470.99
3	421069.49	1390479.76
4	421071.30	1390489.61
5	421045.69	1390491.61
6	421039.98	1390470.80
1	421065.89	1390467.41

Каталог координат земельного участка :ЗУ2 площадью 546 м²

Обозначение характерных точек границ	Координаты, м	
	X	Y
1	2	3
7	421123.47	1390329.77
8	421126.15	1390302.11
9	421118.57	1390301.43
10	421111.97	1390300.61
11	421110.94	1390300.47
12	421110.24	1390306.54
13	421103.92	1390306.11
14	421102.03	1390324.92
15	421108.45	1390325.65
16	421108.23	1390327.91
7	421123.47	1390329.77

Основные показатели по проекту межевания. Сведения о формировании границ земельного участка, выполненного в рамках настоящего проекта межевания территории: сведения об адресе, площади, разрешенном использовании и категории земель приведены в таблице 2

Таблица 2

№ п/п	Условный номер земельного участка, адрес земельного участка	Категория земель	Сведения о правах и землепользователях	Разрешенное использование	Площадь, м ²
1	:ЗУ1 Российская Федерация, Самарская область, Красноярский р-н, Красный Яр с, Пионерская ул, д.67	Земли населенных пунктов	Администрация муниципального района Красноярский (земли неразграниченной государственной собственности)	малоэтажная многоквартирная жилая застройка	582

1	:ЗУ1 Российская Федерация, Самарская область, Красноярский р-н, Красный Яр с, Коммунистический пер, д 6	Земли населенных пунктов	Администрация муниципального района Красноярский (земли неразграниченной государственной собственности)	малоэтажная многоквартирная жилая застройка	546
---	--	--------------------------	---	---	-----

Сформированные границы земельных участков позволяют обеспечить необходимые требования по содержанию и обслуживанию объектов жилой застройки. Земельный участок, сформированный настоящим проектом определен для его оформления и признания его объектом недвижимости в установленном законом порядке.

АДМИНИСТРАЦИЯ
СЕЛЬСКОГО ПОСЕЛЕНИЯ КРАСНЫЙ ЯР
МУНИЦИПАЛЬНОГО РАЙОНА КРАСНОЯРСКИЙ
САМАРСКОЙ ОБЛАСТИ

ПОСТАНОВЛЕНИЕ

от « 6 » мая 2022 года № 130

Об утверждении проекта планировки территории и проекта межевания территории в целях установления границ земельных участков, предназначенных для размещения объекта (многоквартирного дома) по адресу: Самарская область, Красноярский район, с. Красный Яр, ул. Пионерская, дом 3

В соответствии со ст. 41-43 Градостроительного кодекса Российской Федерации, руководствуясь статьей 28 Федерального закона от 06.10.2003 № 131-ФЗ «Об общих принципах организации местного самоуправления в Российской Федерации», статьей 3 Закона Самарской области «О градостроительной деятельности на территории Самарской области», Уставом сельского поселения Красный Яр муниципального района Красноярский Самарской области, Правилами землепользования и застройки сельского поселения Красный Яр муниципального района Красноярский Самарской области, утвержденных решением Собрании представителей сельского поселения Красный Яр муниципального района Красноярский Самарской области от 22.07.2013 № 45, с учетом протокола публичных слушаний и заключения о результатах публичных слушаний, Администрация сельского поселения Красный Яр муниципального района Красноярский Самарской области ПОСТАНОВЛЯЕТ:

1. Утвердить проект планировки территории и проект межевания территории в целях установления границ земельных участков, предназначенных для размещения объекта (многоквартирного дома) по адресу: Самарская область, Красноярский район, с. Красный Яр, ул. Пионерская, дом 3.
2. Опубликовать проект планировки территории и проект межевания территории в газете «Планета Красный Яр».
3. Разместить настоящее постановление, проект планировки территории и проект межевания территории на официальном сайте Администрации сельского поселения Красный Яр муниципального района Красноярский Самарской области <http://kryarposelenie.ru>.
4. Настоящее постановление вступает в силу с момента опубликования.

А.Г.Бушов
Глава сельского поселения Красный Яр
муниципального района Красноярский
Самарской области

Общество с ограниченной ответственностью
«Земельный центр» Выписка из реестра членов СРО о допуске к
определенному виду или видам работ,

которые оказывают влияние на безопасность объектов капитального

строительства, АС «Национальный альянс изыскателей «Альянс» № 9 от 15.08.2019 г.

ПРОЕКТ ПЛАНИРОВКИ ТЕРРИТОРИИ

ПРОЕКТ МЕЖЕВАНИЯ ТЕРРИТОРИИ

Заказчик: Администрации сельского поселения Красный Яр, муниципального района Красноярский, Самарской области.

Объект: «Самарская область, Красноярский район, с. Красный Яр, ул.Пионерская, д. 3.»

Адрес объекта: Самарская область, Красноярский район, с. Красный Яр, ул. Пионерская, д. 3.

Справка руководителя проекта

Документация по планировке территории разработана в составе, предусмотренном действующим Градостроительным кодексом Российской Федерации (Федеральный закон от 29.12.2004 № 190-ФЗ), Законом Самарской области от 12.07.2006 № 90-ГД «О градостроительной деятельности на территории Самарской области», и техническим заданием на выполнение проекта планировки территории и проекта межевания территории объекта: «Самарская область, Красноярский район, с. Красный Яр, ул. Пионерская, д. 3».

Раздел 1. ПРОЕКТ ПЛАНИРОВКИ ТЕРРИТОРИИ

Основная часть проекта планировки

Исходно-разрешительная документация

Данный проект подготовлен в целях установления границ земельных участков, предназначенных для размещения объекта Самарская область, Красноярский район, с. Красный Яр, ул. Пионерская, д. 3.

Проект планировки территории объекта – документация по планировке территории, подготовленная в целях обеспечения устойчивого развития территории объекта, образующих элементы планировочной структуры территории.

Проект подготовлен в границах территории, определенной в соответствии с Постановлением администрации сельского поселения Красный Яр муниципального района Красноярский Самарской области № 45 от 22.07.2013 года.

Документация по планировке территории подготовлена на основании следующей документации:

- Схема территориального планирования муниципального района Красноярский Самарской области;
- Генеральный план сельского поселения Красный Яр муниципального района Красноярский Самарской области.
- Градостроительный кодекс Российской Федерации (Федеральный закон от 29.12.2004 № 190-ФЗ)
- Техническое задание на выполнение документации по планировке территории

РАЗДЕЛ 1. Проект планировки территории. Графическая часть.

РАЗДЕЛ 2. Положения о размещении объекта

2.2. Наименование и основные характеристики объекта

2.2.1. Наименование объекта

Земельный участок под многоквартирным домом расположенный по адресу: Самарская область, Красноярский район, с. Красный Яр, ул. Пионерская, д. 3.

2.2.2. Местоположение проектируемого объекта

В административном отношении территория строительства расположена в центральной части Самарской области, на территории муниципального района Красноярский, в 40 километрах от областного центра г. Самара.

Дорожная сеть в районе работ развита хорошо. В 1 км к северу от объекта проходит автодорога с асфальтовым покрытием. Все ближайшие населенные пункты также соединены автодорогами регионального и местного значения. По пахотным землям проходят проселочные и полевые грунтовые дороги.

Поверхность характеризуется волнистым рельефом с преобладанием плоских равнин, расположенных на надпойменной террасе р. Сок и р.

Кондурча. Для поверхности характерно чередование речных долин рек третьего и четвертого порядка, имеющих довольно широкие низменные поймы, и водораздельных массивов, имеющих слабо выраженные пологие склоны с волнистыми краями, образующими нависающие над поймой мысы.

На территории Красноярского района расположено большое количество рек, таких как Сок, Кондурча, Буянка, Каменка, Раковочка, Родниковочка, Курумка, Хорошенькая, Черная, Шиланка, Бинарадка, Кобельма, Хилково, Кундузла, Ветлянка, Тростянка, Черновка, а также озера Чайное, Белое, Овечье, Верхнее, Среднее, Кривое, Коровье, Светлое, Виловатое, пруды Студеный, Николаевский, Березовый. Климат Красноярского района характеризуется как умеренно континентальный. Район расположен в зоне умеренного увлажнения.

Красноярский район расположен на территории лесостепной зоны. Леса перемежаются участками луговых степей, которые образуют поляны и опушки. В поймах рек Сока, Кондурчи и их притоков распространены пойменные леса, представленные тополевыми, вязовыми, ветляничными, татарским кленом и кустарниковыми ивами, а также ивняки, растущие вблизи речного русла и на песчаных отложениях, заливаемых паводковыми водами. Надпойменные террасы покрыты березово-ольховыми лесами и зарослями кустарников. В сложении травяного покрова основную роль играют ежевичники, полынью горькая, разнообразные травы.

Для данной территории характерны выщелоченные среднетуманные суглинистые черноземы.

Неблагоприятные для строительства физико-геологические процессы и явления на участке не ожидаются.

Обзорная схема района работ представлена на рисунке

10. Перечень координат характерных точек зон планируемого

размещения объекта

№	X	Y	Дирекционный угол	Длина
1	420053.87	1390467.50		
2	420049.97	1390468.96	69°24'48"	4.17
3	420050.55	1390470.44	338°28'57"	1.59
4	420047.75	1390471.54	68°33'08"	3.01
5	420047.15	1390470.02	158°35'26"	1.63
6	420043.28	1390471.48	69°24'48"	4.14
7	420043.80	1390472.76	337°52'46"	1.39
8	420041.02	1390473.89	67°52'46"	3.00
9	420040.47	1390472.53	157°48'27"	1.47
10	420016.03	1390481.71	69°24'48"	26.11
11	420016.85	1390483.82	338°37'18"	2.26
12	420014.05	1390484.90	68°54'28"	3.00
13	420013.23	1390482.76	158°54'28"	2.29
14	420010.37	1390483.84	69°24'48"	3.06
15	420011.37	1390485.76	332°24'37"	2.17
16	420008.70	1390487.14	62°40'04"	3.01
17	420007.54	1390484.90	152°34'47"	2.52
18	420003.32	1390486.49	69°24'48"	4.51
19	420013.18	1390512.38	339°08'44"	27.71
20	420061.53	1390491.71	246°51'24"	52.58
21	420080.14	1390481.61	241°30'11"	21.18
22	420092.36	1390471.48	230°20'32"	15.87
23	420097.87	1390467.10	231°31'05"	7.04
24	420101.05	1390465.23	239°32'32"	3.69
25	420104.41	1390463.61	244°15'33"	3.73
26	420096.35	1390440.94	160°26'17"	24.06
27	420070.41	1390454.09	63°06'57"	29.08
28	420079.71	1390474.92	335°56'12"	22.81
29	420078.16	1390478.47	23°33'33"	3.88
30	420061.64	1390488.95	57°36'43"	19.57
1	420053.87	1390467.50	160°05'47"	22.82

11. Положения о размещении объектов капитального строительства местного значения.

На территории проектирования отсутствуют зоны планируемого размеще-

ния объектов федерального и регионального значения.

Объекты жилой застройки:

На земельном участке расположен жилой дом:

Площадь участка $S_{уч} = 2192 \text{ м}^2$,

Площадь застройки $S_{застр} = 614 \text{ м}^2$;

Коэффициент застройки земельного участка $K_{застр} = 28\%$;

Этажность – 2 этажа.

$K_{застр} = 28\%$ что соответствует правилами землепользования и застройки сельского поселения Красный Яр муниципального района Красноярский Самарской области.

Раздел 2. ПРОЕКТ МЕЖЕВАНИЯ ТЕРРИТОРИИ

Общая часть.

Проект межевания территории многоквартирного дома, расположенного по адресу: Самарская область, Красноярский р-н, Красный Яр с, Пионерская ул, д 3 разработан в виде отдельного документа в соответствии с договором подряда № 22-001 от 17.01.2022г., градостроительными регламентами, техническими регламентами, в том числе устанавливающими требования по обеспечению пожарной безопасности с целью образования земельного участка под многоквартирным домом и подготовлена в соответствии с действующим законодательством в сфере градостроительства и архитектуры и нормативно-правовыми актами, методическими указаниями, принятыми в рамках действующего законодательства.

При разработке использовались:

1 Федеральный закон от 29.12.2004г. №191-ФЗ (с изменениями и дополнениями) «О введении в действие Градостроительного кодекса Российской Федерации»;

2 «Градостроительный кодекс Российской Федерации» от 29.12.2004г.

№190-ФЗ (с изменениями и дополнениями);

3 Федеральный закон от 24.07.2007г. №221-ФЗ «О государственном кадастре недвижимости» (с изменениями и дополнениями);

4 «Земельный кодекс Российской Федерации» от 25.10.2001г. №136-ФЗ (с изменениями и дополнениями);

5 Свод правил СП 42.13330.2011 «СНиП 2.07.01-89*. Градостроительство. Планировка и застройка городских и сельских поселений» (актуализированная редакция);

6 Постановлением администрации сельского поселения Красный Яр муниципального района Красноярский Самарской области № 45 от 22.07.2013 года.

7 Кадастровый план территории квартала 63:26:1903030 № 99/2022/451160967 от 21.02.2022г.

8 Приказ Минэкономразвития РФ от 17.08.2012г. №518 «О требованиях к точности и методам определения координат характерных точек границ земельного участка, а также контура здания, сооружения или объекта незавершенного строительства на земельном участке». Одним из основных нормативно-правовых документов для принятия решений по составлению проекта межевания территории являются Правила землепользования и застройки, принятые в соответствии с Градостроительным кодексом Российской Федерации, Федеральным законом «Об общих принципах организации местного самоуправления в Российской Федерации», Земельным кодексом Российской Федерации и иными законами и нормативными правовыми актами Российской Федерации.

Подготовка проекта межевания осуществлена применительно к застроенным и подлежащим застройке территориям, расположенным в границах элементов планировочной структуры.

Подготовка проектов межевания застроенных территорий осуществляется в целях установления границ застроенных земельных участков и границ незастроенных земельных участков. Подготовка проектов межевания подлежащих застройке территорий осуществляется в целях установления границ незастроенных земельных участков, планируемых для предоставления

физическим и юридическим лицам для строительства, а также границ земельных участков, предназначенных для размещения объектов капитального строительства федерального, регионального или местного значения.

Размеры земельных участков в границах застроенных территорий устанавливаются с учетом фактического землепользования и градостроительных нормативов и правил, действовавших в период застройки указанных терри-

торий.

Проект межевания территории включает в себя чертеж межевания территории, на котором отображаются:

- границы образуемых и изменяемых земельных участков на кадастровом плане территории, условные номера образуемых земельных участков;
- границы территорий объектов культурного наследия;
- границы зон действия публичных сервитутов;
- границы зон с особыми условиями использования территорий.

Цель разработки проекта межевания

- 1 Установление границы земельного участка
- 2 Формирование земельного участка, как объекта государственного учета объектов недвижимости и государственной регистрации прав на них.

Основными задачами проекта межевания территории являются:

- 1 Формирование границ земельного участка, предназначенного размещения многоквартирного дома.
- 2 Координирование объекта землепользования.
- 3 Установление вида разрешенного использования образуемого земельного участка.
- 4 Установление адреса образуемого земельного участка.
- 5 Соблюдение общественных, частных интересов и прав, затрагиваемых при формировании земельного участка для размещения многоквартирного дома.

Исходные материалы, используемые в проекте межевания

- 1 Правила землепользования и застройки сельского поселения Красный Яр, Красноярского района, Самарской области.
- 2 Генеральный план Красного Яра сельского поселения.
- 3 Сведения государственного кадастра недвижимости (ГКН) о земельных участках, границы которых установлены в соответствии с требованиями земельного законодательства.

Опорно-межевая сеть на территории проектирования

На территории проектирования существует установленная система геодезической сети для определения координат точек земной поверхности с использованием спутниковых систем. Система координат: МСК-63-1. Проект межевания выполнен в системе координат установленной на территории проектирования.

Действующая система геодезической сети удовлетворяет требованиям Приложение к приказу Минэкономразвития РФ № 518 от 17 августа 2012 г. «О требованиях к точности и методам определения координат характерных точек границ земельного участка, а также контура здания, сооружения или объекта незавершенного строительства на земельном участке».

Рекомендации по порядку установления границ на местности

Установление границ земельных участков на местности следует выполнять в соответствии с требованиями федерального законодательства, а также инструкции по проведению межевания.

Вынос межевых знаков на местность необходимо выполнять в комплексе землеустроительных работ с обеспечением мер по уведомлению заинтересованных лиц и согласованию с ними границ.

Формирование земельного участка под многоквартирный жилой дом

Проектом предусматривается формирование земельного участка, занятого многоквартирным жилым домом.

При формировании границ земельного участка был проведен анализ сведений, полученных из Управления Федеральной службы государственной регистрации, кадастра и картографии по Самарской области, о границах смежных земельных участков.

Проектируемый объект расположен на территории с. Красный Яр, Красноярского муниципального района Самарской области в границах кадастрового квартала 63:26:1903030 на землях населенных пунктов в территориальной зоне «Ж-2» - зона застройки малоэтажными жилыми домами.

Согласно Правил содержания общего имущества в многоквартирном доме, утвержденного постановлением Правительства РФ от 13.08.06г. № 491, в состав общего имущества включаются:

- земельный участок, на котором расположен многоквартирный дом и границы которого определены на основании данных государственного кадастрового учета, с элементами озеленения и благоустройства;

- иные объекты, предназначенные для обслуживания, эксплуатации и благоустройства многоквартирного дома, включая трансформаторные подстанции, тепловые пункты, предназначенные для обслуживания одного многоквартирного дома, коллективные автостоянки, гаражи, детские и спортивные площадки, расположенные в границах земельного участка, на котором расположен многоквартирный дом.

Принцип расчета площадей земельных участков объектов проектирования, и формирования границ, основан на необходимости создания благоприятной среды проживания, обеспечения гражданских прав, условий доступа к объектам, их содержания и обслуживания.

В соответствии со сведениями государственного кадастра недвижимости в пределах границ проектируемого объекта публичные сервитуты не установлены. Границы зон действия публичных сервитутов проектом не предусмотрены.

В пределах границ проектируемого земельного участка под многоквартирный жилой дом объекты культурного наследия, включенные в единый государственный реестр, либо выявленные объекты культурного наследия отсутствуют. В соответствии с этим границы территорий объектов культурного наследия на чертеже межевания территории не отображены. Границы территорий объектов культурного наследия в проекте не разрабатываются.

Сведения о формировании границ земельного участка, выполненного в рамках настоящего проекта межевания территории:

Каталог координат земельного участка :ЗУ1 площадью 2192 м²

Обозначение характерных точек границ	Координаты, м	
	X	Y
1	420053.87	1390467.50
2	420049.97	1390466.96
3	420050.55	1390470.44
4	420047.75	1390471.54
5	420047.15	1390470.02
6	420043.28	1390471.48
7	420043.80	1390472.76
8	420041.02	1390473.89
9	420040.47	1390472.53
10	420016.03	1390481.71
11	420016.85	1390483.82
12	420014.05	1390484.90
13	420013.23	1390482.76
14	420010.37	1390483.84
15	420011.37	1390485.76
16	420009.70	1390487.14
17	420007.54	1390484.90
18	420003.32	1390486.49
19	420013.18	1390512.38
20	420061.53	1390491.71
21	420080.14	1390481.61
22	420092.36	1390471.48
23	420097.87	1390467.10
24	420101.05	1390465.23
25	420104.41	1390463.61
26	420096.35	1390440.94
27	420070.41	1390454.09
28	420079.71	1390474.92
29	420078.16	1390478.47
30	420061.44	1390488.95
1	420053.87	1390467.50

Основные показатели по проекту межевания Сведения о формировании границ земельного участка, выполненного в рамках настоящего проекта межевания территории: сведения об адресе, площади, разрешенном использовании и категории земель приведены в таблице 2

Таблица 2

№ п/п	Условный номер земельного участка, адрес земельного участка :ЗУ1	Категория земель	Сведения о правах и землепользователях	Разрешенное использование	Площадь, м ²
1	Российская Федерация, Самарская область, Красноярский р-н, Красный Яр с, Пионерская ул, д 3	Земли населённых пунктов	Администрация муниципального района Красноярский (земли неразграниченной государственной собственности)	малозэтажная многоквартирная жилая застройка	2192

Сформированные границы земельных участков позволяют обеспечить необходимые требования по содержанию и обслуживанию объектов жилой застройки. Земельный участок, сформированный настоящим проектом определен для его оформления и признания его объектом недвижимости в установленном законом порядке.

АДМИНИСТРАЦИЯ
СЕЛЬСКОГО ПОСЕЛЕНИЯ КРАСНЫЙ ЯР
МУНИЦИПАЛЬНОГО РАЙОНА КРАСНОЯРСКИЙ
САМАРСКОЙ ОБЛАСТИ

ПОСТАНОВЛЕНИЕ

от «16» мая 2022 года № 131

Об утверждении проекта планировки территории и проекта межевания территории в целях установления границ земельных участков, предназначенных для размещения объекта (многоквартирного дома) по адресу: Самарская область, Красноярский район, с. Красный Яр, ул. Ново-Больничная, дом 5

В соответствии со ст. 41-43 Градостроительного кодекса Российской Федерации, руководствуясь статьей 28 Федерального закона от 06.10.2003 № 131-ФЗ «Об общих принципах организации местного самоуправления в Российской Федерации», статьей 3 Закона Самарской области «О градостроительной деятельности на территории Самарской области», Уставом сельского поселения Красный Яр муниципального района Красноярский Самарской области, Правилами землепользования и застройки сельского поселения Красный Яр муниципального района Красноярский Самарской области, утвержденных решением Собрании представителей сельского поселения Красный Яр муниципального района Красноярский Самарской области от 22.07.2013 № 45, с учетом протокола публичных слушаний и заключения о результатах публичных слушаний, Администрация сельского поселения Красный Яр муниципального района Красноярский Самарской области ПОСТАНОВЛЯЕТ:

1. Утвердить проект планировки территории и проект межевания территории в целях установления границ земельных участков, предназначенных для размещения объекта (многоквартирного дома) по адресу: Самарская область, Красноярский район, с. Красный Яр, ул. Ново-Больничная, дом 5.
2. Опубликовать проект планировки территории и проект межевания территории в газете «Планета Красный Яр».
3. Разместить настоящее постановление, проект планировки территории и проект межевания территории на официальном сайте Администрации сельского поселения Красный Яр муниципального района Красноярский Самарской области <http://kryarposelenie.ru>.
4. Настоящее постановление вступает в силу с момента опубликования.

А.Г.Бушов
Глава сельского поселения Красный Яр
муниципального района Красноярский
Самарской области

Общество с ограниченной ответственностью
«Земельный центр»

Выписка из реестра членов СРО о допуске к определенному виду или видам работ, которые оказывают влияние на безопасность объектов капитального строительства, АС «Национальный альянс изыскателей «Альянс» № 9 от 15.08.2019 г.

ПРОЕКТ ПЛАНИРОВКИ ТЕРРИТОРИИ
ПРОЕКТ МЕЖЕВАНИЯ ТЕРРИТОРИИ
Заказчик: Администрации сельского поселения Красный Яр, муниципального района Красноярский, Самарской области.
Объект: «Самарская область, Красноярский район, с. Красный Яр, ул. Ново-Больничная, д. 5»
Адрес объекта: Самарская область, Красноярский район, с. Красный Яр, ул. Ново-Больничная, д. 5.

Справка руководителя проекта

Документация по планировке территории разработана в составе, предусмотренном действующим Градостроительным кодексом Российской Федерации (Федеральный закон от 29.12.2004 № 190-ФЗ), Законом Самарской области от 12.07.2006 № 90-ГД «О градостроительной деятельности на территории Самарской области», и техническим заданием на выполнение проекта планировки террито-

рии и проекта межевания территории объекта: «Самарская область, Красноярский район, с. Красный Яр, ул. Ново-Больничная, д. 5».

Раздел 1. ПРОЕКТ ПЛАНИРОВКИ ТЕРРИТОРИИ

Основная часть проекта планировки

Исходно-разрешительная документация

Данный проект подготовлен в целях установления границ земельных участков, предназначенных для размещения объекта Самарская область, Красноярский район, с. Красный Яр, ул. Ново-Больничная, д. 5.

Проект планировки территории объекта – документация по планировке территории, подготовленная в целях обеспечения устойчивого развития территории объекта, образующих элементы планировочной структуры территории.

Проект подготовлен в границах территории, определенной в соответствии с Постановлением администрации сельского поселения Красный Яр муниципального района Красноярский Самарской области № 45 от 22.07.2013 года.

Документация по планировке территории подготовлена на основании следующей документации:

- Схема территориального планирования муниципального района Красноярский Самарской области;
- Генеральный план сельского поселения Красный Яр муниципального района Красноярский Самарской области.
- Градостроительный кодекс Российской Федерации (Федеральный закон от 29.12.2004 № 190-ФЗ)
- Техническое задание на выполнение документации по планировке территории

РАЗДЕЛ 1. Проект планировки территории. Графическая часть.

РАЗДЕЛ 2. Положения о размещении объекта

2.2. Наименование и основные характеристики объекта

2.2.1. Наименование объекта

Земельный участок под многоквартирным домом расположен по адресу: Самарская область, Красноярский район, с. Красный Яр, ул. Ново-Больничная, д. 5.

2.2.2. Местоположение проектируемого объекта

В административном отношении территория строительства расположена в центральной части Самарской области, на территории муниципального района Красноярский, в 40 километрах от областного центра г. Самара.

Дорожная сеть в районе работ развита хорошо. В 1 км к северу от объекта проходит автодорога с асфальтовым покрытием. Все ближайшие населенные пункты также соединены автодорогами регионального и местного значения. По пахотным землям проходят проселочные и полевые грунтовые дороги.

Поверхность характеризуется волнистым рельефом с преобладанием плоских равнин, расположенных на надпойменной террасе р. Сок и р. Кондурча. Для поверхности характерно чередование речных долин рек третьего и четвертого порядка, имеющих довольно широкие низменные поймы, и водораздельных массивов, имеющих слабо выраженные пологие склоны с волнистыми краями, образующими нависающие над поймой мысы.

На территории Красноярского района расположено большое количество рек, таких как Сок, Кондурча, Буянка, Каменка, Раковочка, Родниковочка, Курумка, Хорошенькая, Черная, Шиланка, Бинарадка, Кобельма, Хилково, Кундузла, Ветлянка, Тростянка, Черновка, а также озера Чайное, Белое, Овечье, Верхнее, Среднее, Кривое, Коровье, Светлое, Виловатое, пруды Студеный, Николаевский, Березовый. Климат Красноярского района характеризуется как умеренно континентальный. Район расположен в зоне умеренного увлажнения.

Красноярский район расположен на территории лесостепной зоны. Леса перемежаются участками луговых степей, которые образуют поляны и опушки. В поймах рек Сока, Кондурчи и их притоков распространены пойменные леса, представленные тополевыми, вязовыми, ветляничными, татарским кленом и кустарниковыми ивами, а также ивняки, растущие вблизи речного русла и на песчаных отложениях, заливаемых паводковыми водами. Надпойменные террасы покрыты березово-ольховыми

лесами и зарослями кустарников. В сложении травяного покрова основную роль играют ежевичники, полынь горькая, разнообразные травы.

Для данной территории характерны выщелоченные среднегумусные суглинистые черноземы.

Неблагоприятные для строительства физико-геологические процессы и явления на участке не ожидаются.

Обзорная схема района работ представлена на рисунке

12. Перечень координат характерных точек зон планируемого размещения объекта

№	X	Y	Дирекционный угол	Длина
1	420087.78	1390694.12		
2	420092.96	1390716.32	346°51'58"	22.79
3	420047.34	1390727.42	76°19'43"	46.95
4	420042.16	1390704.60	167°12'33"	23.39
1	420087.78	1390694.12	257°03'43"	46.81
5	420074.60	1390709.76	40°07'42"	20.45
6	420071.87	1390710.96	66°16'18"	2.98
7	420073.06	1390713.71	336°36'02"	3.00
8	420075.81	1390712.51	246°25'31"	3.00
5	420074.60	1390709.76	156°15'02"	3.00
9	420066.23	1390717.89	45°50' 1	1.67
10	420063.54	1390719.24	63°20'59"	3.01
11	420064.88	1390721.91	333°20'57"	2.99
12	420067.56	1390720.59	243°46'41"	2.99
9	420066.23	1390717.89	153°46'32"	3.01

13. Положения о размещении объектов капитального строительства местного значения.

На территории проектирования отсутствуют зоны планируемого размещения объектов федерального и регионального значения.

Объекты жилой застройки:

На земельном участке расположен жилой дом:

Площадь участка $S_{уч} = 1064 \text{ м}^2$,

Площадь застройки $S_{застр} = 384 \text{ м}^2$;

Коэффициент застройки земельного участка $K_{застр} = 36\%$;

Этажность – 2 этажа.

$K_{застр} = 36\%$ что соответствует правилами землепользования и застройки сельского поселения Красный Яр муниципального района Красноярский Самарской области.

Раздел 2. ПРОЕКТ МЕЖЕВАНИЯ ТЕРРИТОРИИ

Проект межевания территории

Общая часть.

Проект межевания территории многоквартирного дома, расположенного по адресу: Самарская область, Красноярский р-н, Красный Яр с, Ново-Больничная ул, д 5 разработан в виде отдельного документа в соответствии с договором подряда № 22-001 от 17.01.2022 г., градостроительными регламентами, техническими регламентами, в том числе устанавливающими требования по обеспечению пожарной безопасности с целью образования земельного участка под многоквартирным домом и подготовлена в соответствии с действующим законодательством в сфере градостроительства и архитектуры и нормативно-правовыми актами, методическими указаниями, принятыми в рамках действующего законодательства.

При разработке использовались:

1 Федеральный закон от 29.12.2004г. №191-ФЗ (с изменениями и дополнениями) «О введении в действие Градостроительного кодекса Российской Федерации»;

2 «Градостроительный кодекс Российской Федерации» от 29.12.2004г.

№190-ФЗ (с изменениями и дополнениями);

3 Федеральный закон от 24.07.2007г. №221-ФЗ «О государственном кадастре недвижимости» (с изменениями и дополнениями);

4 «Земельный кодекс Российской Федерации» от 25.10.2001г. №136-ФЗ (с изменениями и дополнениями);

5 Свод правил СП 42.13330.2011 «СНиП 2.07.01-89*. Градостроительство.

Планировка и застройка городских и сельских поселений» (актуализированная редакция);

6 Постановлением администрации сельского поселения Красный Яр муниципального района Красноярский Самарской области № 45 от 22.07.2013 года.

7 Кадастровый план территории квартала 63:26:1903031 № 99/2022/458422057 от 01.04.2022г.

8 Приказ Минэкономразвития РФ от 17.08.2012г. №518 «О требованиях к точности и методам определения координат характерных точек границ земельного участка, а также контура здания, сооружения или объекта незавершенного строительства на земельном участке». Одним из основных нормативно-правовых документов для принятия решений по составлению проекта межевания территории являются Правила землепользования и застройки, принятые в соответствии с Градостроительным кодексом Российской Федерации, Федеральным законом «Об общих принципах организации местного самоуправления в Российской Федерации», Земельным кодексом Российской Федерации и иными законами и нормативными правовыми актами Российской Федерации. Подготовка проекта межевания осуществлена применительно к застроенным и подлежащим застройке территориям, расположенным в границах элементов планировочной структуры.

Подготовка проектов межевания застроенных территорий осуществляется в целях установления границ застроенных земельных участков и границ незастроенных земельных участков. Подготовка проектов межевания подлежащих застройке территорий осуществляется в целях установления границ незастроенных земельных участков, планируемых для предоставления физическим и юридическим лицам для строительства, а также границ земельных участков, предназначенных для размещения объектов капитального строительства федерального, регионального или местного значения.

Размеры земельных участков в границах застроенных территорий устанавливаются с учетом фактического землепользования и градостроительных нормативов и правил, действовавших в период застройки указанных территорий. Проект межевания территории включает в себя чертеж межевания территории, на котором отображаются:

- границы образуемых и изменяемых земельных участков на кадастровом плане территории, условные номера образуемых земельных участков;
- границы территорий объектов культурного наследия;
- границы зон действия публичных сервитутов;
- границы зон с особыми условиями использования территорий.

Цель разработки проекта межевания

- 1 Установление границы земельного участка
- 2 Формирование земельного участка, как объекта государственного учета объектов недвижимости и государственной регистрации прав на них.

Основными задачами проекта межевания территории являются:

- 1 Формирование границ земельного участка, предназначенного размещения многоквартирного дома.
- 2 Координирование объекта землепользования.
- 3 Установление вида разрешенного использования образуемого земельного участка.
- 4 Установление адреса образуемого земельного участка.
- 5 Соблюдение общественных, частных интересов и прав, затрагиваемых при формировании земельного участка для размещения многоквартирного дома.

Исходные материалы, используемые в проекте межевания

- 1 Правила землепользования и застройки сельского поселения Красный Яр, Красноярского района, Самарской области.
- 2 Генеральный план Красного Яра сельского поселения.
- 3 Сведения государственного кадастра недвижимости (ГКН) о земельных участках, границы которых установлены в соответствии с требованиями земельного законодательства.

Опорно-межевая сеть на территории проектирования

На территории проектирования существует установленная система геодезической сети для определения координат точек земной поверхности с использованием спутниковых систем. Система координат: МСК-63-1. Проект межевания выполнен в системе координат установленной на территории проектирования.

Действующая система геодезической сети удовлетворяет требованиям Приложение к приказу Минэкономразвития РФ № 518 от 17 августа 2012 г. «О

требованиях к точности и методам определения координат характерных точек границ земельного участка, а также контура здания, сооружения или объекта незавершенного строительства на земельном участке».

Рекомендации по порядку установления границ на местности

Установление границ земельных участков на местности следует выполнять в соответствии с требованиями федерального законодательства, а также инструкции по проведению межевания.

Вывос межевых знаков на местность необходимо выполнять в комплексе землеустроительных работ с обеспечением мер по уведомлению заинтересованных лиц и согласованию с ними границ.

Формирование земельного участка под многоквартирный жилой дом

Проектом предусматривается формирование земельного участка, занятого многоквартирным жилым домом.

При формировании границ земельного участка был проведен анализ сведений, полученных из Управления Федеральной службы государственной регистрации, кадастра и картографии по Самарской области, о границах смежных земельных участков.

Проектируемый объект расположен на территории с. Красный Яр, Красноярского муниципального района Самарской области в границах кадастрового квартала 63:26:1903031 на землях населенных пунктов в территориальной зоне «Ж-2» - зона застройки малоэтажными жилыми домами.

Согласно Правил содержания общего имущества в многоквартирном доме, утвержденного постановлением Правительства РФ от 13.08.06г. № 491, в состав общего имущества включаются:

- земельный участок, на котором расположен многоквартирный дом и границы которого определены на основании данных государственного кадастрового учета, с элементами озеленения и благоустройства;
- иные объекты, предназначенные для обслуживания, эксплуатации и благоустройства многоквартирного дома, включая трансформаторные подстанции, тепловые пункты, предназначенные для обслуживания одного многоквартирного дома, коллективные автостоянки, гаражи, детские и спортивные площадки, расположенные в границах земельного участка, на котором расположен многоквартирный дом.

Принцип расчета площадей земельных участков объектов проектирования, и формирования границ, основан на необходимости создания благоприятной среды проживания, обеспечения гражданских прав, условий доступа к объектам, их содержания и обслуживания.

В соответствии со сведениями государственного кадастра недвижимости в пределах границ проектируемого объекта публичные сервитуты не установлены. Границы зон действия публичных сервитутов проектом не предусмотрены.

В пределах границ проектируемого земельного участка под многоквартирный жилой дом объекты культурного наследия, включенные в единый государственный реестр, либо выявленные объекты культурного наследия отсутствуют. В соответствии с этим границы территорий объектов культурного наследия на чертеже межевания территории не отображены. Границы территорий объектов культурного наследия в проекте не разрабатываются.

Сведения о формировании границ земельного участка, выполненного в рамках настоящего проекта межевания территории: Каталог координат земельного участка :ЗУ1 площадью 1064 м²

Обозначение характерных точек границ	Координаты, м	
	X	Y
1	2	3
1	420087.78	1390694.12
2	420092.96	1390716.32
3	420047.34	1390727.42
4	420042.16	1390704.60
1	420087.78	1390694.12
5	420074.60	1390709.76
6	420071.87	1390710.96
7	420073.06	1390713.71
8	420075.81	1390712.51
5	420074.60	1390709.76
9	420066.23	1390717.89
10	420063.54	1390719.24
11	420064.88	1390721.91
12	420067.56	1390720.59
9	420066.23	1390717.89

Основные показатели по проекту межевания Сведения о формировании границ земельного участка, выполненного в рамках настоящего проекта межева-

ния территории: сведения об адресе, площади, разрешенном использовании и категории земель приведены в таблице 2

Таблица 2

№ п/п	Условный номер земельного участка, адрес земельного участка	Категория земель	Сведения о правах и землепользователях	Разрешенное использование
1	:ЗУ1 Российская Федерация, Самарская область, Красноярский р-н, Красный Яр с, Ново-Большичная ул. д.5	Земли населенных пунктов	Администрация муниципального района Красноярский (земли неразграниченной государственной собственности)	малоэтажная многоквартирная жилая застройка

Сформированные границы земельных участков позволяют обеспечить необходимые требования по содержанию и обслуживанию объектов жилой застройки. Земельный участок, сформированный настоящим проектом определен для его оформления и признания его объектом недвижимости в установленном законом порядке.

АДМИНИСТРАЦИЯ
СЕЛЬСКОГО ПОСЕЛЕНИЯ КРАСНЫЙ ЯР
МУНИЦИПАЛЬНОГО РАЙОНА КРАСНОЯРСКИЙ
САМАРСКОЙ ОБЛАСТИ

ПОСТАНОВЛЕНИЕ

от «16» мая 2022 года № 132

Об утверждении проекта планировки территории и проекта межевания территории в целях установления границ земельных участков, предназначенных для размещения объекта (многоквартирного дома) по адресу: Самарская область, Красноярский район, с. Красный Яр, ул. Комсомольская, дом 265

В соответствии со ст. 41-43 Градостроительного кодекса Российской Федерации, руководствуясь статьей 28 Федерального закона от 06.10.2003 № 131-ФЗ «Об общих принципах организации местного самоуправления в Российской Федерации», статьей 3 Закона Самарской области «О градостроительной деятельности на территории Самарской области», Уставом сельского поселения Красный Яр муниципального района Красноярский Самарской области, Правилами землепользования и застройки сельского поселения Красный Яр муниципального района Красноярский Самарской области, утвержденных решением Собраний представителей сельского поселения Красный Яр муниципального района Красноярский Самарской области от 22.07.2013 № 45, с учетом протокола публичных слушаний и заключения о результатах публичных слушаний, Администрация сельского поселения Красный Яр муниципального района Красноярский Самарской области ПОСТАНОВЛЯЕТ:

1. Утвердить проект планировки территории и проект межевания территории в целях установления границ земельных участков, предназначенных для размещения объекта (многоквартирного дома) по адресу: Самарская область, Красноярский район, с. Красный Яр, ул. Комсомольская, дом 265.

2. Опубликовать проект планировки территории и проект межевания территории в газете «Планета Красный Яр».

3. Разместить настоящее постановление, проект планировки территории и проект межевания территории на официальном сайте Администрации сельского поселения Красный Яр муниципального района Красноярский Самарской области <http://kryarposelenie.ru>.

4. Настоящее постановление вступает в силу с момента опубликования.

А.Г.Бушов

Глава сельского поселения Красный Яр
муниципального района Красноярский
Самарской области

Общество с ограниченной ответственностью

«Земельный центр» Выписка из реестра членов СРО о допуске к определенному виду или видам работ,

которые оказывают влияние на безопасность объектов капитального строительства, АС «Национальный альянс изыскателей «Альянс» № 9 от 15.08.2019 г.

ПРОЕКТ ПЛАНИРОВКИ ТЕРРИТОРИИ
ПРОЕКТ МЕЖЕВАНИЯ ТЕРРИТОРИИ

Заказчик: Администрации сельского поселения Красный Яр, муниципального района Красноярский, Самарской области.

Объект: «Самарская область, Красноярский район, с. Красный Яр, ул. Комсомольская, д. 265.»

Адрес объекта: Самарская область, Красноярский район, с. Красный Яр, ул. Комсомольская, д.265.

ПРОЕКТ ПЛАНИРОВКИ ТЕРРИТОРИИ
ПРОЕКТ МЕЖЕВАНИЯ ТЕРРИТОРИИ

Заказчик: Администрации сельского поселения Красный Яр, муниципального района Красноярский, Самарской области.

Объект: «Самарская область, Красноярский район, с. Красный Яр, ул. Комсомольская, д. 265.»

Адрес объекта: Самарская область, Красноярский район, с. Красный Яр, ул. Комсомольская, д. 265.

Справка руководителя проекта

Документация по планировке территории разработана в составе, предусмотренном действующим Градостроительным кодексом Российской Федерации (Федеральный закон от 29.12.2004 № 190-ФЗ), Законом Самарской области от 12.07.2006 № 90-ГД «О градостроительной деятельности на территории Самарской области», и техническим заданием на выполнение проекта планировки территории и проекта межевания территории объекта: «Самарская область, Красноярский район, с. Красный Яр, ул. Комсомольская, д. 265».

Раздел 1. ПРОЕКТ ПЛАНИРОВКИ ТЕРРИТОРИИ

Основная часть проекта планировки

Исходно-разрешительная документация

Данный проект подготовлен в целях установления границ земельных участков, предназначенных для размещения объекта Самарская область, Красноярский район, с. Красный Яр, ул. Комсомольская, д. 265.

Проект планировки территории объекта – документация по планировке территории, подготовленная в целях обеспечения устойчивого развития территории объекта, образующих элементы планировочной структуры территории.

Проект подготовлен в границах территории, определенной в соответствии с Постановлением администрации сельского поселения Красный Яр муниципального района Красноярский Самарской области № 45 от 22.07.2013 года.

Документация по планировке территории подготовлена на основании следующей документации:

- Схема территориального планирования муниципального района Красноярский Самарской области;
- Генеральный план сельского поселения Красный Яр муниципального района Красноярский Самарской области.
- Градостроительный кодекс Российской Федерации (Федеральный закон от 29.12.2004 № 190-ФЗ)
- Техническое задание на выполнение документации по планировке территории

РАЗДЕЛ 1. Проект планировки территории. Графическая часть.

РАЗДЕЛ 2. Положения о размещении объекта

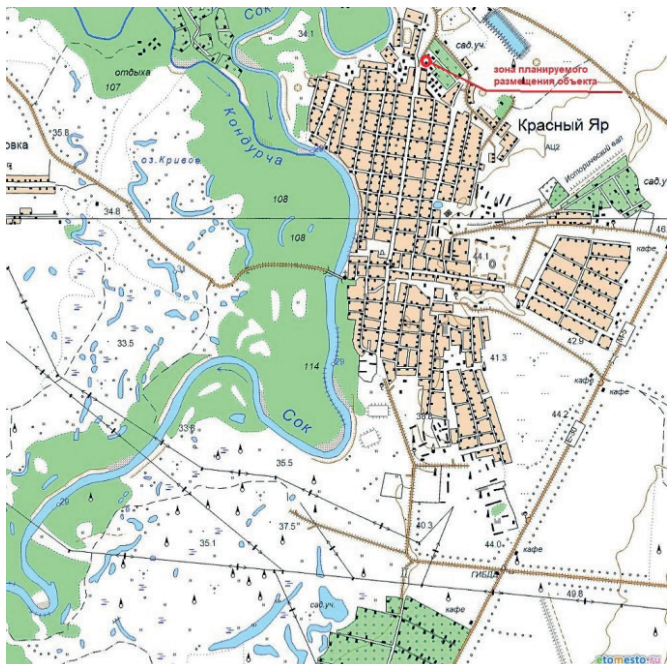
2.2. Наименование и основные характеристики объекта

2.2.1. Наименование объекта

Земельный участок под многоквартирным домом расположенный по адресу: Самарская область, Красноярский район, с. Красный Яр, ул. Комсомольская, д. 265.

2.2.2. Местоположение проектируемого объекта

В административном отношении территория строительства расположена в центральной части Самарской области, на территории муниципального района Красноярский, в 40 километрах от областного центра г. Самара.



Дорожная сеть в районе работ развита хорошо. В 1 км к северу от объекта проходит автодорога с асфальтовым покрытием. Все ближайшие населенные пункты также соединены автодорогами регионального и местного значения. По пахотным землям проходят проселочные и полевые грунтовые дороги. Поверхность характеризуется волнистым рельефом с преобладанием плоских равнин, расположенных на надпойменной террасе р. Сок и р. Кондурча. Для поверхности характерно чередование речных долин рек третьего и четвертого порядка, имеющих довольно широкие низменные поймы, и водораздельных массивов, имеющих слабо выраженные пологие склоны с волнистыми краями, образующими нависающие над поймой мысы.

На территории Красноярского района расположено большое количество рек, таких как Сок, Кондурча, Буянка, Каменка, Раковочка, Родниковочка, Курумка, Хорошенькая, Черная, Шиланка, Бинарадка, Кобельма, Хилково, Кундузла, Ветлянка, Тростянка, Черновка, а также озера Чайное, Белое, Овечье, Верхнее, Среднее, Кривое, Коровье, Светлое, Виловатое, пруды Студеный, Николаевский, Березовый. Климат Красноярского района характеризуется как умеренно континентальный. Район расположен в зоне умеренного увлажнения.

Красноярский район расположен на территории лесостепной зоны. Леса перемежаются участками луговых степей, которые образуют поляны и опушки. В поймах рек Сока, Кондурчи и их притоков распространены пойменные леса, представленные тополевыми, вязовыми, ветляничными, татарским кленом и кустарниковыми ивами, а также ивняки, растущие вблизи речного русла и на песчаных отложениях, заливаемых паводковыми водами. Надпойменные террасы покрыты березово-ольховыми лесами и зарослями кустарников. В сложении травяного покрова основную роль играют ежевичники, полынь горькая, разнообразные травы.

Для данной территории характерны выщелоченные среднегумусные суглинистые черноземы.

Неблагоприятные для строительства физико-геологические процессы и явления на участке не ожидаются.

Обзорная схема района работ представлена на рисунке

14. Перечень координат характерных точек зон планируемого размещения объекта

№	X	Y	Дирекционный угол	Длина
1	423002.88	1390294.88		
2	423031.18	1390299.48	279°13'46"	28.67
3	423036.03	1390300.44	281°14'58"	4.94
4	423033.63	1390317.00	8°15'12"	16.73
5	423028.91	1390352.78	7°30'38"	36.09
6	423022.48	1390351.63	100°10'44"	6.53
7	423021.81	1390354.95	11°24'25"	3.39
8	423021.46	1390356.82	10°42'47"	1.90
9	423015.08	1390355.71	99°49'11"	6.47

10	422993.62	1390352.60	98°14'38"	21.69
1	423002.88	1390294.88	189°07'20"	58.46
11	423030.50	1390316.70	308°18'42"	35.20
12	423027.50	1390316.71	89°48'32"	3.00
13	423027.51	1390319.71	359°48'32"	3.00
14	423030.50	1390319.70	269°48'30"	2.99
11	423030.50	1390316.70	180°	3.00
15	423027.85	1390324.92	17°52'07"	8.64
16	423027.22	1390327.85	12°08'05"	3.00
17	423030.15	1390328.49	282°19'18"	3.00
18	423030.78	1390325.55	192°05'41"	3.01
15	423027.85	1390324.92	102°08'05"	3.00
19	423024.86	1390338.92	12°03'20"	14.32
20	423024.23	1390341.86	12°05'41"	3.01
21	423027.15	1390342.49	282°10'30"	2.99
22	423027.78	1390339.55	192°05'41"	3.01
19	423024.86	1390338.92	102°10'30"	2.99

15. Положения о размещении объектов капитального строительства местного значения.

На территории проектирования отсутствуют зоны планируемого размещения объектов федерального и регионального значения.

Объекты жилой застройки:

На земельном участке расположен жилой дом:

Площадь участка $S_{уч} = 1931 \text{ м}^2$,

Площадь застройки $S_{застр} = 568 \text{ м}^2$;

Коэффициент застройки земельного участка $K_{застр} = 29\%$;

Этажность – 2 этажа.

$K_{застр} = 29\%$ что соответствует правилами землепользования и застройки сельского поселения Красный Яр муниципального района Красноярский Самарской области.

Раздел 2. ПРОЕКТ МЕЖЕВАНИЯ ТЕРРИТОРИИ

Проект межевания территории

Общая часть.

Проект межевания территории многоквартирного дома, расположенного по адресу: Самарская область, Красноярский р-н, Красный Яр с, Комсомольская ул, д 265 разработан в виде отдельного документа в соответствии с договором подряда № 22-001 от 17.01.2022г., градостроительными регламентами, техническими регламентами, в том числе устанавливающими требования по обеспечению пожарной безопасности с целью образования земельного участка под многоквартирным домом и подготовлена в соответствии с действующим законодательством в сфере градостроительства и архитектуры и нормативно-правовыми актами, методическими указаниями, принятыми в рамках действующего законодательства.

При разработке использовались:

1 Федеральный закон от 29.12.2004г. №191-ФЗ (с изменениями и дополнениями) «О введении в действие Градостроительного кодекса Российской Федерации»;

2 «Градостроительный кодекс Российской Федерации» от 29.12.2004г.

№190-ФЗ (с изменениями и дополнениями);

3 Федеральный закон от 24.07.2007г. №221-ФЗ «О государственном кадастре недвижимости» (с изменениями и дополнениями);

4 «Земельный кодекс Российской Федерации» от 25.10.2001г. №136-ФЗ (с изменениями и дополнениями);

5 Свод правил СП 42.13330.2011 «СНиП 2.07.01-89*. Градостроительство. Планировка и застройка городских и сельских поселений» (актуализированная редакция);

6 Постановлением администрации сельского поселения Красный Яр муниципального района Красноярский Самарской области № 45 от 22.07.2013 года.

7 Кадастровый план территории квартала 63:26:1903008 № 99/2022/458462646 от 01.04.2022г.

8 Приказ Минэкономразвития РФ от 17.08.2012г. №518 «О требованиях к точности и методам определения координат характерных точек границ земельного участка, а также контура здания, сооружения или объекта незавер-

шенного строительства на земельном участке». Одним из основных нормативно-правовых документов для принятия решений по составлению проекта межевания территории являются Правила землепользования и застройки, принятые в соответствии с Градостроительным кодексом Российской Федерации, Федеральным законом «Об общих принципах организации местного самоуправления в Российской Федерации», Земельным кодексом Российской Федерации и иными законами и нормативными правовыми актами Российской Федерации.

Подготовка проекта межевания осуществлена применительно к застроенным и подлежащим застройке территориям, расположенным в границах элементов планировочной структуры.

Подготовка проектов межевания застроенных территорий осуществляется в целях установления границ застроенных земельных участков и границ незастроенных земельных участков. Подготовка проектов межевания подлежащих застройке территорий осуществляется в целях установления границ незастроенных земельных участков, планируемых для предоставления

физическим и юридическим лицам для строительства, а также границ земельных участков, предназначенных для размещения объектов капитального строительства федерального, регионального или местного значения.

Размеры земельных участков в границах застроенных территорий устанавливаются с учетом фактического землепользования и градостроительных нормативов и правил, действовавших в период застройки указанных территорий.

Проект межевания территории включает в себя чертеж межевания территории, на котором отображаются:

- границы образуемых и изменяемых земельных участков на кадастровом плане территории, условные номера образуемых земельных участков;
- границы территорий объектов культурного наследия;
- границы зон действия публичных сервитутов;
- границы зон с особыми условиями использования территорий.

Цель разработки проекта межевания

- 1 Установление границы земельного участка
- 2 Формирование земельного участка, как объекта государственного учета объектов недвижимости и государственной регистрации прав на них.

Основными задачами проекта межевания территории являются:

- 1 Формирование границ земельного участка, предназначенного размещения многоквартирного дома.
- 2 Координирование объекта землепользования.
- 3 Установление вида разрешенного использования образуемого земельного участка.
- 4 Установление адреса образуемого земельного участка.
- 5 Соблюдение общественных, частных интересов и прав, затрагиваемых при формировании земельного участка для размещения многоквартирного дома.

Исходные материалы, используемые в проекте межевания

- 1 Правила землепользования и застройки сельского поселения Красный Яр, Красноярского района, Самарской области.
- 2 Генеральный план Красного Яра сельского поселения.
- 3 Сведения государственного кадастра недвижимости (ГКН) о земельных участках, границы которых установлены в соответствии с требованиями земельного законодательства.

Опорно-межевая сеть на территории проектирования

На территории проектирования существует установленная система геодезической сети для определения координат точек земной поверхности с использованием спутниковых систем. Система координат: МСК-63-1. Проект межевания выполнен в системе координат установленной на территории проектирования.

Действующая система геодезической сети удовлетворяет требованиям Приложение к приказу Минэкономразвития РФ № 518 от 17 августа 2012 г. «О требованиях к точности и методам определения координат характерных точек границ земельного участка, а также контура здания, сооружения или объекта незавершенного строительства на земельном участке».

Рекомендации по порядку установления границ на местности

Установление границ земельных участков на местности следует выполнять в соответствии с требованиями федерального законодательства, а также ин-



струкции по проведению межевания.

Вынос межевых знаков на местность необходимо выполнять в комплексе землеустроительных работ с обеспечением мер по уведомлению заинтересованных лиц и согласованию с ними границ.

Формирование земельного участка под многоквартирный жилой дом

Проектом предусматривается формирование земельного участка, занятого многоквартирным жилым домом.

При формировании границ земельного участка был проведен анализ сведений, полученных из Управления Федеральной службы государственной регистрации, кадастра и картографии по Самарской области, о границах смежных земельных участков.

Проектируемый объект расположен на территории с. Красный Яр, Красноярского муниципального района Самарской области в границах кадастрового квартала 63:26:1903008 на землях населенных пунктов в территориальной зоне «Ж-2» - зона застройки малоэтажными жилыми домами.

Согласно Правил содержания общего имущества в многоквартирном доме, утвержденного постановлением Правительства РФ от 13.08.06г. № 491, в состав общего имущества включаются:

- земельный участок, на котором расположен многоквартирный дом и границы которого определены на основании данных государственного кадастрового учета, с элементами озеленения и благоустройства;
- иные объекты, предназначенные для обслуживания, эксплуатации и благоустройства многоквартирного дома, включая трансформаторные подстанции, тепловые пункты, предназначенные для обслуживания одного многоквартирного дома, коллективные автостоянки, гаражи, детские и спортивные площадки, расположенные в границах земельного участка, на котором расположен многоквартирный дом.

Принцип расчета площадей земельных участков объектов проектирования, и формирования границ, основан на необходимости создания благоприятной среды проживания, обеспечения гражданских прав, условий доступа к объектам, их содержания и обслуживания.

В соответствии со сведениями государственного кадастра недвижимости в пределах границ проектируемого объекта публичные сервитуты не установлены. Границы зон действия публичных сервитутов проектом не предусмотрены. На образуемом земельном участке расположен объект капитального строительства с кадастровым номером 63:26:0000000:3991.

В пределах границ проектируемого земельного участка под многоквартирный жилой дом объекты культурного наследия, включенные в единый государственный реестр, либо выявленные объекты культурного наследия отсутствуют. В соответствии с этим границы территорий объектов культурного наследия на чертеже межевания территории не отображены. Границы территорий объектов культурного наследия в проекте не разрабатываются. Сведения о формировании границ земельного участка, выполненного в рамках настоящего проекта межевания территории:

Каталог координат земельного участка :ЗУ1 площадью 1931 м²

Обозначение характерных точек границ	Координаты, м	
	X	Y
1	2	3
1	423002.88	1390294.88
2	423031.18	1390299.48
3	423036.03	1390300.44
4	423033.63	1390317.00
5	423028.91	1390352.78
6	423022.48	1390351.63
7	423021.81	1390354.95
8	423021.46	1390356.82
9	423015.08	1390355.71
10	422993.62	1390352.60
1	423002.88	1390294.88
11	423030.50	1390316.70
12	423027.50	1390316.71
13	423027.51	1390319.71
14	423030.50	1390319.70
11	423030.50	1390316.70
15	423027.85	1390324.92
16	423027.22	1390327.85
17	423030.15	1390328.49
18	423030.78	1390325.55
15	423027.85	1390324.92
19	423024.86	1390338.92
20	423024.23	1390341.86
21	423027.15	1390342.49
22	423027.78	1390339.55
19	423024.86	1390338.92

Основные показатели по проекту межевания Сведения о формировании границ земельного участка, выполненного в рамках настоящего проекта межевания территории: сведения об адресе, площади, разрешенном использовании и категории земель приведены в таблице 2

Таблица 2

№ п/п	Условный номер земельного участка, адрес земельного участка	Категория земель	Сведения о правах и землепользователях	Разрешенное использование	Площадь, м ²
1	ЗУ1 Российская Федерация, Самарская область, Красноярский р-н, Красный Яр с, Комсомольская ул, д 265	Земли населённых пунктов	Администрация муниципального района Красноярский (земли неразграниченной государственной собственности)	малозатяжная многоквартирная жилая застройка	1931

Сформированные границы земельных участков позволяют обеспечить необходимые требования по содержанию и обслуживанию объектов жилой застройки. Земельный участок, сформированный настоящим проектом определен для его оформления и признания его объектом недвижимости в установленном законом порядке.

**Заключение
о результатах публичных слушаний
в сельском поселении Красный Яр муниципального
района Красноярский Самарской области по вопросу
о проекте отчета об исполнении бюджета сельского
поселения Красный Яр муниципального района Крас-
ноярский Самарской области за 2021 год
от 13 мая 2022 года**

1. Дата проведения публичных слушаний: с 29 апреля

2022 года по 13 мая 2022 года.

2. Место проведения публичных слушаний: 446370, Самарская область, Красноярский район, с. Красный Яр, ул. Комсомольская, д. 90.

3. Основание проведения публичных слушаний: постановление Администрации сельского поселения Красный Яр муниципального района Красноярский Самарской области от 14 апреля 2022 года № 6 «О проведении публичных слушаний по проекту отчета об исполнении бюджета сельского поселения Красный Яр муниципального района Красноярский Самарской области за 2021 год», опубликованное в газете «Планета Красный Яр» от 15 апреля 2022 года № 10 (263).

4. Вопрос, вынесенный на публичные слушания: проект отчета об исполнении бюджета сельского поселения Красный Яр муниципального района Красноярский Самарской области за 2021 год.

5. 4 мая 2022 года по адресу: 446370, Самарская область, Красноярский район, с. Красный Яр, ул. Комсомольская, д. 90, проведено мероприятие по информированию жителей поселения по вопросу публичных слушаний, в котором приняли участие 3 (три) человека.

6. Мнения, предложения и замечания по проекту отчета об исполнении бюджета сельского поселения Красный Яр муниципального района Красноярский Самарской области за 2021 год внесли в протокол публичных слушаний – 1 (один) человек.

7. Обобщенные сведения, полученные при учете мнений, выраженных жителями поселения и иными заинтересованными лицами по вопросам, вынесенным на публичные слушания:

7.1. Мнения о целесообразности и типичные мнения, содержащие положительную оценку по вопросам публичных слушаний, высказали 3 (три) человека.

7.2. Мнения, содержащие отрицательную оценку по вопросам публичных слушаний - не высказаны.

7.3. Замечания и предложения по вопросам публичных слушаний: одобрить проект отчета об исполнении бюджета сельского поселения Красный Яр муниципального района Красноярский Самарской области за 2021 год.

8. По результатам рассмотрения мнений, замечаний и предложений участников публичных слушаний по проекту отчета об исполнении бюджета сельского поселения Красный Яр муниципального района Красноярский Самарской области за 2021 год рекомендуется утвердить отчет об исполнении бюджета сельского поселения Красный Яр муниципального района Красноярский Самарской области за 2021 год.

А.Г. Бушов
Глава сельского поселения Красный Яр
муниципального района Красноярский
Самарской области

Заключение

о результатах публичных слушаний по проекту документации по планировке территории в целях установления границ земельных участков, предназначенных для размещения объекта (многоквартирных домов) по адресу: Самарская область, Красноярский район, с. Белозёрки, ул. Дзержинского, д.21, д.23, ул. Озёрная, д.22, ул. Никонова, д. 13, опубликованному в газете «Планета Красный Яр» №10 (263) от 15 апреля 2022 г.

16 мая 2022 года

1. Дата проведения публичных слушаний – 16 апреля 2022 по 15 мая 2022 года.

2. Место проведения публичных слушаний (место проведения экспозиции проекта) – 446370, Самарская область, Красноярский район, село Красный Яр, ул. Комсомольская, 90.

3. Основание проведения публичных слушаний – оповещение о начале публичных слушаний в виде постановления Главы сельского поселения Красный Яр муниципального района Красноярский Самарской области «О проведении публичных слушаний по проекту документации по планировке территории в целях установления границ земельных участков, предназначенных для размещения объекта (многоквартирных домов) по адресу: Самарская область, Красноярский район, с. Белозёрки, ул. Дзержинского, д.21, д.23, ул. Озёрная, д.22, ул. Никонова, д. 13» от 14 апреля 2022 года № 8, опубликованное в газете «Планета Красный Яр» от 15.04.2022 года № 10 (263).

4. Вопрос, вынесенный на публичные слушания – проект документации по планировке территории в целях установления границ земельных участков, предназначенных для размещения объекта (многоквартирных домов) по адресу: Самарская область, Красноярский район, с. Белозёрки, ул. Дзержинского, д.21, д.23, ул. Озёрная, д.22, ул. Никонова, д. 13.

5. Собрание участников публичных слушаний в сельском поселении Красный Яр муниципального района Красноярский Самарской области по вопросу публичных слушаний проведены:

в селе Красный Яр – 23 апреля 2022 года в 18.00, по адресу: ул. Комсомольская, 90.

6.1. Участниками публичных слушаний и постоянно проживающих на территории сельского поселения Красный Яр в количестве 1 (одного) человека высказаны мнения о целесообразности утверждения Проекта документации. Мнения, предложения и замечания по вопросу публичных слушаний внесены в протокол публичных слушаний от 15 мая 2022 года.

6.2. Иными участниками публичных слушаний мнения о целесообразности утверждения Проекта документации не высказаны.

7. Обобщенные сведения, полученные при учете мнений, выраженных жителями сельского поселения Красный Яр муниципального района Красноярский Самарской области и иными заинтересованными лицами, по утверждению Проекта документации:

7.1. Мнения о целесообразности утверждения Проекта документации, и другие мнения, содержащие положительную оценку по вопросу публичных слушаний высказаны участником публичных слушаний в количестве 1 (одного) человека.

7.2. Мнения, содержащие отрицательную оценку по вопросу публичных слушаний, не высказаны.

7.3. Замечания и предложения по вопросу публичных слушаний не высказаны.

8. По результатам рассмотрения мнений, замечаний и предложений участников публичных слушаний по Проекту документации рекомендуется принять указанный проект в редакции, вынесенной на публичные слушания.

*А.Г.Бушов
Глава сельского поселения Красный Яр
муниципального района Красноярский
Самарской области*

Заключение

о результатах публичных слушаний по проекту документации по планировке территории в целях установления границ земельных участков, предназначенных для размещения объекта (многоквартирного дома) по адресу: Самарская область, Красноярский район, с. Красный Яр, ул. Дорожная, д.21, опубликованному в газете «Планета Красный Яр» №10 (263) от 15 апреля 2022 г.

16 мая 2022 года

1. Дата проведения публичных слушаний – 16 апреля 2022 по 15 мая 2022 года.

2. Место проведения публичных слушаний (место проведения экспозиции проекта) – 446370, Самарская область, Красноярский район, село Красный Яр, ул. Комсомольская, 90.

3. Основание проведения публичных слушаний – оповещение о начале публичных слушаний в виде постановления Главы сельского поселения Красный Яр муниципального района Красноярский Самарской области «О проведении публичных слушаний по проекту документации по планировке территории в целях установления границ земельных участков, предназначенных для размещения объекта (многоквартирного дома) по адресу: Самарская область, Красноярский район, с. Красный Яр, ул. Дорожная, д.21» от 14 апреля 2022 года № 12, опубликованное в газете «Планета Красный Яр» от 15.04.2022 года № 10 (263).

4. Вопрос, вынесенный на публичные слушания – проект документации по планировке территории в целях установления границ земельных участков, предназначенных для размещения объекта (многоквартирного дома) по адресу: Самарская область, Красноярский район, с. Красный Яр, ул. Дорожная, д.21.

5. Собрание участников публичных слушаний в сельском поселении Красный Яр муниципального района Красноярский Самарской области по вопросу публичных слушаний проведены:

в селе Красный Яр – 23 апреля 2022 года в 18.00, по адресу: ул. Комсомольская, 90.

6.1. Участниками публичных слушаний и постоянно проживающих на территории сельского поселения Красный Яр в количестве 1 (одного) человека высказаны мнения о целесообразности утверждения Проекта документации. Мнения, предложения и замечания по вопросу публичных слушаний внесены в протокол публичных слушаний от 15 мая 2022 года.

6.2. Иными участниками публичных слушаний мнения о целесообразности утверждения Проекта документации не высказаны.

7. Обобщенные сведения, полученные при учете мнений, выраженных жителями сельского поселения Красный Яр муниципального района Красноярский Самарской области и иными заинтересованными лицами, по утверждению Проекта документации:

7.1. Мнения о целесообразности утверждения Проекта документации, и другие мнения, содержащие положительную оценку по вопросу публичных слушаний высказаны участником публичных слушаний в количестве 1 (одного) человека.

7.2. Мнения, содержащие отрицательную оценку по вопросу публичных слушаний, не высказаны.

7.3. Замечания и предложения по вопросу публичных слушаний не высказаны.

8. По результатам рассмотрения мнений, замечаний и предложений участников публичных слушаний по Проекту документации рекомендуется принять указанный проект в редакции, вынесенной на публичные слушания.

*А.Г.Бушов
Глава сельского поселения Красный Яр
муниципального района Красноярский
Самарской области*

Заключение

о результатах публичных слушаний по проекту документации по планировке территории в целях установления границ земельных участков, предназначенных для размещения объекта (многоквартирного дома) по адресу: Самарская область, Красноярский район, с. Красный Яр, ул. Комсомольская, дом 265, опубликованному в газете «Планета Красный Яр» №10 (263) от 15 апреля 2022 г.

16 мая 2022 года

1. Дата проведения публичных слушаний – 16 апреля 2022 по 15 мая 2022 года.
2. Место проведения публичных слушаний (место проведения экспозиции проекта) – 446370, Самарская область, Красноярский район, село Красный Яр, ул. Комсомольская, 90.
3. Основание проведения публичных слушаний – оповещение о начале публичных слушаний в виде постановления Главы сельского поселения Красный Яр муниципального района Красноярский Самарской области «О проведении публичных слушаний по проекту документации по планировке территории в целях установления границ земельных участков, предназначенных для размещения объекта (многоквартирного дома) по адресу: Самарская область, Красноярский район, с. Красный Яр, ул. Комсомольская, дом 265» от 14 апреля 2022 года № 13, опубликованное в газете «Планета Красный Яр» от 15.04.2022 года № 10 (263).
4. Вопрос, вынесенный на публичные слушания – проект документации по планировке территории в целях установления границ земельных участков, предназначенных для размещения объекта (многоквартирного дома) по адресу: Самарская область, Красноярский район, с. Красный Яр, ул. Комсомольская, дом 265.
5. Собрание участников публичных слушаний в сельском поселении Красный Яр муниципального района Красноярский Самарской области по вопросу публичных слушаний проведены: в селе Красный Яр – 23 апреля 2022 года в 18.00, по адресу: ул. Комсомольская, 90.
- 6.1. Участниками публичных слушаний и постоянно проживающих на территории сельского поселения Красный Яр в количестве 1 (одного) человека высказаны мнения о целесообразности утверждения Проекта документации. Мнения, предложения и замечания по вопросу публичных слушаний внесены в протокол публичных слушаний от 15 мая 2022 года.
- 6.2. Иными участниками публичных слушаний мнения о целесообразности утверждения Проекта документации не высказаны.
7. Обобщенные сведения, полученные при учете мнений, выраженных жителями сельского поселения Красный Яр муниципального района Красноярский Самарской области и иными заинтересованными лицами, по утверждению Проекта документации:
- 7.1. Мнения о целесообразности утверждения Проекта документации, и другие мнения, содержащие положительную оценку по вопросу публичных слушаний высказаны участником публичных слушаний в количестве 1 (одного) человека.
- 7.2. Мнения, содержащие отрицательную оценку по вопросу публичных слушаний, не высказаны.
- 7.3. Замечания и предложения по вопросу публичных слушаний не высказаны.
8. По результатам рассмотрения мнений, замечаний и предложений участников публичных слушаний по Проекту документации рекомендуется принять указанный проект в редакции, вынесенной на публичные слушания.

*А.Г.Бушов**Глава сельского поселения Красный Яр
муниципального района Красноярский
Самарской области***Заключение**

о результатах публичных слушаний по проекту документации по планировке территории в целях установления границ земельных участков, предназначенных для размещения объекта (многоквартирного дома) по адресу: Самарская область, Красноярский район, с. Красный Яр, ул. Ново-Больничная, дом 5, опубликованному в газете «Планета Красный Яр» №10 (263) от 15 апреля 2022 г.

16 мая 2022 года

1. Дата проведения публичных слушаний – 16 апреля 2022 по 15 мая 2022 года.
2. Место проведения публичных слушаний (место проведения экспозиции проекта) – 446370, Самарская область, Красноярский район, село Красный Яр, ул. Комсомольская, 90.
3. Основание проведения публичных слушаний – оповещение о начале публичных слушаний в виде постановления Главы сельского поселения Красный Яр муниципального района Красноярский Самарской области «О проведении публичных слушаний по проекту документации по планировке территории в целях установления границ земельных участков, предназначенных для размещения объекта (многоквартирного дома) по адресу: Самарская область, Красноярский район, с. Красный Яр, ул. Ново-Больничная, дом 5» от 14 апреля 2022 года № 11, опубликованное в газете «Планета Красный Яр» от 15.04.2022 года № 10 (263).
4. Вопрос, вынесенный на публичные слушания – проект документации по планировке территории в целях установления границ земельных участков, предназначенных для размещения объекта (многоквартирного дома) по адресу: Самарская область, Красноярский район, с. Красный Яр, ул. Ново-Больничная, дом 5.
5. Собрание участников публичных слушаний в сельском поселении Красный Яр муниципального района Красноярский Самарской области по вопросу публичных слушаний проведены: в селе Красный Яр – 23 апреля 2022 года в 18.00, по адресу: ул. Комсомольская, 90.
- 6.1. Участниками публичных слушаний и постоянно проживающих на территории сельского поселения Красный Яр в количестве 1 (одного) человека высказаны мнения о целесообразности утверждения Проекта документации. Мнения, предложения и замечания по вопросу публичных слушаний внесены в протокол публичных слушаний от 15 мая 2022 года.
- 6.2. Иными участниками публичных слушаний мнения о целесообразности утверждения Проекта документации не высказаны.
7. Обобщенные сведения, полученные при учете мнений, выраженных жителями сельского поселения Красный Яр муниципального района Красноярский Самарской области и иными заинтересованными лицами, по утверждению Проекта документации:
- 7.1. Мнения о целесообразности утверждения Проекта документации, и другие мнения, содержащие положительную оценку по вопросу публичных слушаний высказаны участником публичных слушаний в количестве 1 (одного) человека.
- 7.2. Мнения, содержащие отрицательную оценку по вопросу публичных слушаний, не высказаны.
- 7.3. Замечания и предложения по вопросу публичных слушаний не высказаны.
8. По результатам рассмотрения мнений, замечаний и предложений участников публичных слушаний по Проекту документации рекомендуется принять указанный проект в редакции, вынесенной на публичные слушания.

*А.Г.Бушов**Глава сельского поселения Красный Яр
муниципального района Красноярский
Самарской области*

Заключение

о результатах публичных слушаний по проекту документации по планировке территории в целях установления границ земельных участков, предназначенных для размещения объекта (многоквартирного дома) по адресу: Самарская область, Красноярский район, с. Красный Яр, ул. Пионерская, дом 3, опубликованному в газете «Планета Красный Яр» №10 (263) от 15 апреля 2022 г.

16 мая 2022 года

1. Дата проведения публичных слушаний – 16 апреля 2022 по 15 мая 2022 года.
2. Место проведения публичных слушаний (место проведения экспозиции проекта) – 446370, Самарская область, Красноярский район, село Красный Яр, ул. Комсомольская, 90.
3. Основание проведения публичных слушаний – оповещение о начале публичных слушаний в виде постановления Главы сельского поселения Красный Яр муниципального района Красноярский Самарской области «О проведении публичных слушаний по проекту документации по планировке территории в целях установления границ земельных участков, предназначенных для размещения объекта (многоквартирного дома) по адресу: Самарская область, Красноярский район, с. Красный Яр, ул. Пионерская, дом 3» от 14 апреля 2022 года № 9, опубликованное в газете «Планета Красный Яр» от 15.04.2022 года № 10 (263).
4. Вопрос, вынесенный на публичные слушания – проект документации по планировке территории в целях установления границ земельных участков, предназначенных для размещения объекта (многоквартирных домов) по адресу: Самарская область, Красноярский район, с. Красный Яр, ул. Пионерская, д.67 и переулок Коммунистический, д.6.
5. Собрание участников публичных слушаний в сельском поселении Красный Яр муниципального района Красноярский Самарской области по вопросу публичных слушаний проведены: в селе Красный Яр – 23 апреля 2022 года в 18.00, по адресу: ул. Комсомольская, 90.
 - 6.1. Участниками публичных слушаний и постоянно проживающих на территории сельского поселения Красный Яр в количестве 1 (одного) человека высказаны мнения о целесообразности утверждения Проекта документации. Мнения, предложения и замечания по вопросу публичных слушаний внесены в протокол публичных слушаний от 15 мая 2022 года.
 - 6.2. Иными участниками публичных слушаний мнения о целесообразности утверждения Проекта документации не высказаны.
7. Обобщенные сведения, полученные при учете мнений, выраженных жителями сельского поселения Красный Яр муниципального района Красноярский Самарской области и иными заинтересованными лицами, по утверждению Проекта документации:
 - 7.1. Мнения о целесообразности утверждения Проекта документации, и другие мнения, содержащие положительную оценку по вопросу публичных слушаний высказаны участником публичных слушаний в количестве 1 (одного) человека.
 - 7.2. Мнения, содержащие отрицательную оценку по вопросу публичных слушаний, не высказаны.
 - 7.3. Замечания и предложения по вопросу публичных слушаний не высказаны.
8. По результатам рассмотрения мнений, замечаний и предложений участников публичных слушаний по Проекту документации рекомендуется принять указанный проект в редакции, вынесенной на публичные слушания.

А.Г.Бушов
Глава сельского поселения Красный Яр
муниципального района Красноярский
Самарской области

Заключение

о результатах публичных слушаний по проекту документации по планировке территории в целях установления границ земельных участков, предназначенных для размещения объекта (многоквартирного дома) по адресу: Самарская область, Красноярский район, с. Красный Яр, ул. Пионерская, дом 3, опубликованному в газете «Планета Красный Яр» №10 (263) от 15 апреля 2022 г.

16 мая 2022 года

1. Дата проведения публичных слушаний – 16 апреля 2022 по 15 мая 2022 года.
2. Место проведения публичных слушаний (место проведения экспозиции проекта) – 446370, Самарская область, Красноярский район, село Красный Яр, ул. Комсомольская, 90.
3. Основание проведения публичных слушаний – оповещение о начале публичных слушаний в виде постановления Главы сельского поселения Красный Яр муниципального района Красноярский Самарской области «О проведении публичных слушаний по проекту документации по планировке территории в целях установления границ земельных участков, предназначенных для размещения объекта (многоквартирного дома) по адресу: Самарская область, Красноярский район, с. Красный Яр, ул. Пионерская, дом 3» от 14 апреля 2022 года № 10, опубликованное в газете «Планета Красный Яр» от 15.04.2022 года № 10 (263).
4. Вопрос, вынесенный на публичные слушания – проект документации по планировке территории в целях установления границ земельных участков, предназначенных для размещения объекта (многоквартирного дома) по адресу: Самарская область, Красноярский район, с. Красный Яр, ул. Пионерская, дом 3.
5. Собрание участников публичных слушаний в сельском поселении Красный Яр муниципального района Красноярский Самарской области по вопросу публичных слушаний проведены: в селе Красный Яр – 23 апреля 2022 года в 18.00, по адресу: ул. Комсомольская, 90.
 - 6.1. Участниками публичных слушаний и постоянно проживающих на территории сельского поселения Красный Яр в количестве 1 (одного) человека высказаны мнения о целесообразности утверждения Проекта документации. Мнения, предложения и замечания по вопросу публичных слушаний внесены в протокол публичных слушаний от 15 мая 2022 года.
 - 6.2. Иными участниками публичных слушаний мнения о целесообразности утверждения Проекта документации не высказаны.
7. Обобщенные сведения, полученные при учете мнений, выраженных жителями сельского поселения Красный Яр муниципального района Красноярский Самарской области и иными заинтересованными лицами, по утверждению Проекта документации:
 - 7.1. Мнения о целесообразности утверждения Проекта документации, и другие мнения, содержащие положительную оценку по вопросу публичных слушаний высказаны участником публичных слушаний в количестве 1 (одного) человека.
 - 7.2. Мнения, содержащие отрицательную оценку по вопросу публичных слушаний, не высказаны.
 - 7.3. Замечания и предложения по вопросу публичных слушаний не высказаны.
8. По результатам рассмотрения мнений, замечаний и предложений участников публичных слушаний по Проекту документации рекомендуется принять указанный проект в редакции, вынесенной на публичные слушания.

А.Г.Бушов
Глава сельского поселения Красный Яр
муниципального района Красноярский
Самарской области

**Заключение
о результатах публичных слушаний
по проекту документации
по планировке территории
в целях установления границ
земельных участков, предназначенных для
размещения объекта
(многоквартирного дома)
по адресу: Самарская область,
Красноярский район,
с. Красный Яр, ул. Советская, д. 45,
опубликованному
в газете «Планета Красный Яр»
№10 (263) от 15 апреля 2022 г.**

16 мая 2022 года

1. Дата проведения публичных слушаний – 16 апреля 2022 по 15 мая 2022 года.

2. Место проведения публичных слушаний (место проведения экспозиции проекта) – 446370, Самарская область, Красноярский район, село Красный Яр, ул. Комсомольская, 90.

3. Основание проведения публичных слушаний – оповещение о начале публичных слушаний в виде постановления Главы сельского поселения Красный Яр муниципального района Красноярский Самарской области «О проведении публичных слушаний по проекту документации по планировке территории в целях установления границ земельных участков, предназначенных для размещения объекта (многоквартирного дома) по адресу: Самарская область, Красноярский район, с. Красный Яр, ул. Советская, д. 45» от 14 апреля 2022 года № 7, опубликованное в газете «Планета Красный Яр» от 15.04.2022 года № 10 (263).

4. Вопрос, вынесенный на публичные слушания – проект документации по планировке территории в целях установления границ земельных участков, предназначенных для размещения объекта (многоквартирного дома) по адресу: Самарская область, Красноярский район, с. Красный Яр, ул. Советская, д. 45.

5. Собрание участников публичных слушаний в сельском поселении Красный Яр муниципального района Красноярский Самарской области по вопросу публичных слушаний проведены:

в селе Красный Яр – 23 апреля 2022 года в 18.00,

по адресу: ул. Комсомольская, 90.

6.1. Участниками публичных слушаний и постоянно проживающих на территории сельского поселения Красный Яр в количестве 1 (одного) человека высказаны мнения о целесообразности утверждения Проекта документации. Мнения, предложения и замечания по вопросу публичных слушаний внесены в протокол публичных слушаний от 15 мая 2022 года.

6.2. Иными участниками публичных слушаний мнения о целесообразности утверждения Проекта документации не высказаны.

7. Обобщенные сведения, полученные при учете мнений, выраженных жителями сельского поселения Красный Яр муниципального района Красноярский Самарской области и иными заинтересованными лицами, по утверждению Проекта документации:

7.1. Мнения о целесообразности утверждения Проекта документации, и другие мнения, содержащие положительную оценку по вопросу публичных слушаний высказаны участником публичных слушаний в количестве 1 (одного) человека.

7.2. Мнения, содержащие отрицательную оценку по вопросу публичных слушаний, не высказаны.

7.3. Замечания и предложения по вопросу публичных слушаний не высказаны.

8. По результатам рассмотрения мнений, замечаний и предложений участников публичных слушаний по Проекту документации рекомендуется принять указанный проект в редакции, вынесенной на публичные слушания.

*А.Г.Бушов
Глава сельского поселения Красный Яр
муниципального района Красноярский
Самарской области*

<p align="center">Печатное средство массовой информации сельского поселения Красный Яр муниципального района Красноярский Самарской области - газета «Планета Красный Яр»</p>	<p>Учредитель и издатель: Администрация сельского поселения Красный Яр муниципального района Красноярский Самарской области Верстка: ООО «Стандарт»</p>	<p>Главный редактор: Прокофьева Н.А. Ответственный за выпуск: Ведерников А.В. Адрес редакции: 446370, с. Красный Яр, ул. Комсомольская, д. 90, тел. 8(846 57) 2-11-52 E-mail: adm-krasn-yar@yandex.ru</p>	<p>Тираж: 100 экз. Объем издания: 28 полос Номер подписан в печать: 16.05.2022 г. Бесплатно. Размещен на сайте https://krayposelenie.ru/ в разделе СМИ</p>
--	--	--	---