



Официальное  
опубликование

8 октября  
2021 год

№ 35 (240)

## СОДЕРЖАНИЕ

Решение Собрания представителей сельского поселения Красный Яр муниципального района Красноярский Самарской области от 30.09.2021 года № 34 «О внесении изменений в Генеральный план сельского поселения Красный Яр муниципального района Красноярский Самарской области» .....стр.1

СОБРАНИЕ ПРЕДСТАВИТЕЛЕЙ  
СЕЛЬСКОГО ПОСЕЛЕНИЯ КРАСНЫЙ ЯР  
МУНИЦИПАЛЬНОГО РАЙОНА КРАСНОЯРСКИЙ  
САМАРСКОЙ ОБЛАСТИ  
ЧЕТВЕРТОГО СОЗЫВА

РЕШЕНИЕ  
от « 30 » сентября 2021 года № 34

О внесении изменений в Генеральный план  
сельского поселения Красный Яр  
муниципального района Красноярский Самарской области

В соответствии со статьей 24 Градостроительного кодекса Российской Федерации, пунктом 20 части 1 статьи 14 Федерального закона от 06.10.2003 № 131-ФЗ «Об общих принципах организации местного самоуправления в Российской Федерации», с учетом заключения о результатах публичных слушаний в сельском поселении Красный Яр муниципального района Красноярский Самарской области по вопросу о внесении изменений в Генеральный план сельского поселения Красный Яр муниципального района Красноярский Самарской области от «02» августа 2021 года, Собрание представителей сельского поселения Красный Яр муниципального района Красноярский Самарской области решило:

1. Внести в картографические материалы Генерального плана сельского поселения Красный Яр муниципального района Красноярский Самарской области, утвержденного решением Собрания представителей Красный Яр муниципального района Красноярский Самарской области от 20.12.2013 № 38 (далее – Генеральный план), изменения в части:

1.1. Включения в границы д. Верхняя Солонцовка сельского поселения Красный Яр муниципального района Красноярский Самарской области территории общей площадью 58,31 га, в границах земельных участков с кадастровыми номерами 63:26:1902001:3432, 63:26:1902001:3430 (общей площадью 56,55 га), а также прилегающей к ним неразграниченной территории в границах кадастрового квартала 63:26:1902001 (площадью 1,76 га), с установлением применительно ко всей территории функционального зонирования «Зоны рекреационного назначения».

1.2. Корректировки границ д. Верхняя Солонцовка с целью обеспечения соответствия границ населенного пункта требованиям градостроительного и земельного законодательства, Федерального закона «О государственной регистрации недвижимости» № 218-ФЗ от 13.07.2015. Исключение в указанных целях из границ д. Верхняя Солонцовка территории общей площадью 10,5 га в границах

земельного участка с кадастровым номером 63:26:1902002:13 (6,2 га) и прилегающей к нему неразграниченной территории (4,3 га) с отнесением указанной территории к «Зоне сельскохозяйственного использования». А также исключение из границ д. Верхняя Солонцовка территории общей площадью 0,3 га в границах земельного участка с кадастровым номером 63:26:0000000:4423 (0,27 га) и территории в границах земельного участка с кадастровым номером 63:26:0000000:4421 (0,03 га) с отнесением указанных территорий к «Зоне лесов».

1.3. Отображения планируемой трансформаторной подстанции применительно к территории, указанной в п. 1.1 настоящего решения.

1.4. Отображения 2 планируемых газораспределительных пунктов применительно к территории, указанной в п. 1.1 настоящего решения и на ул. Центральной в селе Верхняя Солонцовка.

1.5. Изменения отображения планируемых сетей электроснабжения и газоснабжения, увеличение их протяженности на 0,49 км применительно к территории, указанной в п. 1.1 настоящего решения.

1.6. Изменения функционального зонирования земельного участка с кадастровым номером 63:26:1902006:738 площадью 2238 кв.м. с хоны Ж «Жилая зона» на зону «Общественно-деловые зоны».

1.7. Изменения функционального зонирования земельного участка с кадастровым номером 63:26:1406012:153 путем установления функционального зонирования «Зоны сельскохозяйственного использования».

1.8. Уточнения местоположения улично-дорожной сети на территории, указанной в п. 1.7 настоящего решения.

1.9. Изменения зонирования территории в границах земельных участков с кадастровыми номерами 63:26:0000000:5647, 63:26:1408001:231 с установлением функционального зонирования «Производственные зоны, зоны инженерной и транспортной инфраструктуры».

1.10. Изменения функционального зонирования территории площадью 28803 кв.м в границах кадастровых кварталов 63:26:1904006, 63:26:1905001 с координатами:

	X	Y
1	416105.66	1388156.64
2	416219.15	1388229.93
3	416315.30	1388292.79
4	416362.90	1388216.80
5	416277.94	1388161.48
6	416311.58	1388122.44
7	416199.08	1388047.52
8	416105.66	1388156.64

путем установления функционального зонирования «Зоны специального назначения».

1.11. Изменения функционального зонирования неразграниченной территории в границах кадастрового квартала 63:26:1905001 (площадью 0,4 га), с установлением применительно ко всей территории функционального зонирования «Зоны рекреационного назначения».

1.12. Уточнения местоположения планируемой автомобильной дороги общего пользования местного значения поселения на территории, указанной в п. 1.11 настоящего решения.

1.13. Изменения функционального зонирования территории площадью 5 га в границах земельного участка с кадастровым номером 63:26:1902006:2228, а также прилегающей к нему неразграниченной территории площадью 1,02 га, путем установления зонирования «Жилые зоны».

1.14. Изменения функционального зонирования территории гра-

ницах земельного участка с кадастровым номером 63:26:1902006:1637 путем установления применительно ко всей территории земельного участка зонирования «Жилые зоны».

1.15. Изменения функционального зонирования территории площадью 1037 кв.м в границах земельных участков с кадастровым номером 63:26:1903023:766, 63:26:1903023:207, 63:26:1903023:89, 63:26:1903023:892, 63:26:1903023:886, 63:26:1903023:561, 63:26:1903023:768, а также прилегающей к ним неразграниченной территории площадью 1871 кв.м со следующими координатами:

	X	Y
1	421359,41	1390100,58
2	421356,43	1390132,13
3	421373,1	1390133,74
4	421373	1390134,57
5	421356,32	1390132,34
6	421354,87	1390133,79
7	421352,9	1390156,91
8	421352,47	1390158,03
9	421350,8	1390166,97
10	421348,18	1390186,73
11	421352,64	1390188,87
12	421364,62	1390194,65
13	421367,88	1390194,9
14	421367,95	1390197,83
15	421349,74	1390194,37
16	421345,15	1390193,94
17	421336,68	1390193,37
18	421327,29	1390191,59
19	421328,67	1390177,46
20	421320,06	1390177,72
21	421315,12	1390134,65
22	421323,33	1390143,34
23	421343,84	1390146,07
24	421344,62	1390140,25
25	421345,92	1390140,43
26	421349,54	1390113,69
27	421355,39	1390114,75
28	421357,86	1390100,36

путем установления зонирования «Общественно-деловые зоны».

1.16. Приведения генерального плана в соответствие с требованиями Приказа Минэкономразвития России от 09.01.2018 № 10 «Об утверждении Требований к описанию и отображению в документах территориального планирования объектов федерального значения, объектов регионального значения, объектов местного значения и о признании утратившим силу приказа Минэкономразвития России от 7 декабря 2016 г. № 793».

1.17. Изменения отображения границ земельных участков в соответствии с данными о границах земельных участков, содержащимися в Едином государственном реестре недвижимости.

1.18. Отображения границ зон с особыми условиями использования территории в соответствии с данными Единого государственного реестра недвижимости.

2. В целях внесения изменений, указанных в п. 1 настоящего решения:

2.1. Изложить в новой редакции:

- карту границ населенных пунктов, входящих в состав сельского поселения Красный Яр муниципального района Красноярский Самарской области (М 1:25000);

- карту планируемого размещения объектов местного значения сельского поселения Красный Яр муниципального района Красноярский Самарской области (М 1:10000);

- карту планируемого размещения объектов инженерной инфраструктуры местного значения сельского поселения Красный Яр муниципального района Красноярский Самарской области (М 1:10000);

- карту функциональных зон сельского поселения Красный Яр муниципального района Красноярский Самарской области (М 1:10000);

- карту функциональных зон сельского поселения Красный Яр муниципального района Красноярский Самарской области (М1:25000);

- карту зон с особыми условиями использования территории сельского поселения Красный Яр муниципального района Красноярский Самарской области (М 1:10000);

- карту зон с особыми условиями использования территории сельского поселения Красный Яр муниципального района Красноярский Самарской области (М 1:25000).

2.2. Признать утратившими силу:

- карту планируемого размещения объектов транспортной инфраструктуры местного значения сельского поселения Красный Яр муниципального района Красноярский Самарской области (М 1:10000);

- карту современного использования территории сельского поселения Красный Яр муниципального района Красноярский Самарской области (М 1:10000);

- карту современного использования территории сельского поселения Красный Яр муниципального района Красноярский Самарской области (М 1:25000);

- карту расположения объектов инженерной и транспортной инфраструктуры в границах сельского поселения Красный Яр муниципального района Красноярский Самарской области (М 1:25000);

- карту зон экологического риска возможного загрязнения окружающей среды сельского поселения Красный Яр муниципального района Красноярский Самарской области (1:10000);

- карту радиусов обслуживания населения объектами социальной инфраструктуры сельского поселения Красный Яр муниципального района Красноярский Самарской области (1:10000);

- карту движения общественного транспорта сельского поселения Красный Яр муниципального района Красноярский Самарской области (1:10000).

3. Внести следующие изменения в Положение о территориальном планировании сельского поселения Красный Яр муниципального района Красноярский Самарской области Генерального плана (далее – Положение):

3.1. В пункт 2.8 «Объекты местного значения в сфере газоснабжения» внести следующие изменения:

3.1.1. дополнить подпунктом 29.1 следующего содержания:

29.1	2 Газо-регуляторных пункта	деревня Верхняя Солонцовка (северной части кадастрового квартала 63:26:1902001) и на улице центральной	строительство	2033	-	производительность – 730 куб.м./час	В соответствии с Правилами охраны газораспределительных сетей, утвержденными Постановлением Правительства Российской Федерации от 20.11.2000 № 878, охранная зона устанавливается в виде территории, ограниченной замкнутой линией, проведенной на расстоянии 10 метров от границ объекта
------	----------------------------	--	---------------	------	---	-------------------------------------	---

3.1.2. Пункт 13 изложить в следующей редакции

13	2 Газо-регуляторных пункта	деревня Верхняя Солонцовка (северной части кадастрового квартала 63:26:1902001) и на улице центральной	строительство	2033	-	производительность – 730 куб.м./час	В соответствии с Правилами охраны газораспределительных сетей, утвержденными Постановлением Правительства Российской Федерации от 20.11.2000 № 878, охранная зона устанавливается в виде территории, ограниченной замкнутой линией, проведенной на расстоянии 10 метров от границ объекта
----	----------------------------	--	---------------	------	---	-------------------------------------	---

3.2. В пункт 2.9 Положения «Объекты местного значения в сфере электроснабжения» внести следующие изменения:

3.2.1. Дополнить пунктом 19.1 следующего содержания

19.1	Сети газ-снабжения	деревня Верхняя Солонцовка, на площадке № 14 и в северной части кадастрового квартала 63:26:1902001	строитель-ство	2033	Н.Д.- 6,561	-	Постановлением Правительства Российской Федерации от 20.11.2000 № 878, вдоль трасс наружных газопроводов охраняемые зоны устанавливаются в виде территории, ограниченной условными линиями, проходящими на расстоянии 2 метров с каждой стороны газопровода; вдоль трасс подземных газопроводов из полиэтиленовых труб при использовании медного провода для обозначения трассы газопровода - в виде территории, ограниченной условными линиями, проходящими на расстоянии 3 метров от газопровода со стороны провода и 2 метров - с противоположной стороны
------	--------------------	---	----------------	------	-------------	---	--

3.2.2. Дополнить пунктом 14.1 следующего содержания

14.1	Воздушные линии электропередачи (ВЛ)	деревня Верхняя Солонцовка (северной части кадастрового квартала 63:26:1902001)	строитель-ство	2033	0,49	напря-жение – 10 кВ	В соответствии с Правилами установления охранных зон объектов электросетевого хозяйства и особых условий использования земельных участков, расположенных в границах таких зон, утвержденными Постановлением Правительства Российской Федерации от 24.02.2009 размер охранной зоны – 10 м по обе стороны от крайних проводов (5 м – для линий с самонесущими или изолированными проводами, размещенных в границах населенных пунктов)
------	--------------------------------------	---	----------------	------	------	---------------------	--

3.3. Раздел 4 Положения «Параметры функциональных зон, а также сведения о планируемых для размещения в них объектах регионального значения, объектах местного значения муниципального района Красноярский, объектах местного значения сельского поселения Красный Яр, за исключением линейных объектов» изложить в новой редакции:

Вид зоны	Тип застройки	Площадь, га	Максимальная этажность	Максимальный размер санитарно-защитной зоны расположенных или планируемых к расположению в зоне объектов (метров) (устанавливается только для производственных, сельскохозяйственных зон и зон специального назначения)
Жилые зоны	жилые дома, объекты дошкольного и общего образования	5276,3425	3	

- объекты местного значения муниципального района:
- дошкольное образовательное учреждение в селе Красный Яр, на ул. Луговая (140 мест);
  - дошкольное образовательное учреждение в селе Красный Яр, на площадке № 1 (280 мест);
  - дошкольное образовательное учреждение в селе Красный Яр, на площадке № 1 (140 мест);
  - дошкольное образовательное учреждение в селе Красный Яр, на площадке № 2 (140 мест);
  - дошкольное образовательное учреждение в селе Красный Яр, на площадке № 2 (140 мест);
  - дошкольное образовательное учреждение в селе Красный Яр, на площадке № 2 (910 мест) со спортзалом (280 кв.м.);
  - образовательный комплекс дошкольное образовательное учреждение - муниципальное общеобразовательное учреждение начального общего образования в селе Белозерки на ул. Полевой (240 мест);
  - дошкольное образовательное учреждение в селе Белозерки, на площадке № 4 (140 мест);
  - дошкольное образовательное учреждение в селе Белозерки, на площадке № 4 (140 мест);
  - общеобразовательное учреждение в селе Белозерки, на площадке № 4 (600 мест);
  - дошкольное образовательное учреждение в селе Белозерки, на площадке № 5 (140 мест);
  - дошкольное образовательное учреждение в селе Белозерки, на площадке № 5 (180 мест);
  - общеобразовательное учреждение в селе Белозерки, на площадке № 5 (360 мест);
  - общеобразовательное учреждение в поселке Угловой, на ул. Садовая (реконструкция – 200 мест);
  - дошкольное образовательное учреждение в поселке Угловой, на площадке № 6 (120 мест);
  - общеобразовательное учреждение в Угловой, на площадке № 6 (600 мест);
  - дошкольное образовательное учреждение в поселке Угловой, на площадке № 7 (100 мест);
  - дошкольное образовательное учреждение в поселке Угловой, на площадке № 8 (130 мест);
  - дошкольное образовательное учреждение в поселке Кондурчинский, на площадке № 9 (70 мест);
  - дошкольное образовательное учреждение в поселке Кочкари, на площадке № 17 (40 мест);
  - дошкольное образовательное учреждение в селе Нижняя Солонцовка, на площадке № 10 (140 мест);
  - дошкольное образовательное учреждение в селе Нижняя Солонцовка, на площадке № 10 (210 мест);
  - дошкольное образовательное учреждение в селе Нижняя Солонцовка, на площадке № 10 (820 мест);
  - дошкольное образовательное учреждение в деревне Средняя Солонцовка, на площадке № 11 (30 мест);
  - общеобразовательное учреждение в селе Малая Каменка, на ул. Центральная (180 мест);
  - дошкольное образовательное учреждение в селе Малая Каменка, на площадке № 18 (90 мест);
  - дошкольное образовательное учреждение в деревне Трухлянка, на площадке № 16 (92 места);

	<ul style="list-style-type: none"> <li>- дошкольное образовательное учреждение в деревне Верхняя Солонцовка, на ул. Центральная (60 мест);</li> <li>- дошкольное образовательное учреждение в поселке Кириллинский, на площадке № 19 (180 мест);</li> <li>- дошкольное образовательное учреждение в поселке Кириллинский, на площадке № 19 (140 мест);</li> <li>- общеобразовательное учреждение в поселке Кириллинский, на площадке № 19 (360 мест) со спортзалом (200 кв.м. площади пола);</li> <li>- дошкольное образовательное учреждение в поселке Кириллинский, на площадке № 20 (240 мест);</li> <li>- дошкольное образовательное учреждение в поселке Кириллинский, на площадке № 20 (180 мест);</li> <li>- дошкольное образовательное учреждение в поселке Кириллинский, на площадке № 20 (180 мест);</li> <li>- дошкольное образовательное учреждение в поселке Кириллинский, на площадке № 20 (180 мест);</li> <li>- общеобразовательное учреждение в поселке Кириллинский, на площадке № 20 (600 мест);</li> <li>- общеобразовательное учреждение в поселке Кириллинский, на площадке № 20 (780 мест) со спортзалом (540 кв.м. площади пола);</li> <li>- дошкольное образовательное учреждение в поселке Подлесный, на площадке № 22 (130 мест);</li> <li>- образовательный комплекс дошкольное образовательное учреждение - муниципальное общеобразовательное учреждение начального общего образования в поселке Подлесный, на площадке № 22 (240 мест);</li> <li>- дошкольное образовательное учреждение в поселке Водный, на площадке № 23 (75 мест);</li> </ul> <p>объекты местного значения сельского поселения:</p> <ul style="list-style-type: none"> <li>- 2 комплектные трансформаторные подстанции в селе Красный Яр, на площадке № 1</li> <li>- 6 комплектных трансформаторных подстанций в селе Красный Яр, на площадке № 2;</li> <li>- 2 комплектные трансформаторных подстанции в селе Белозерки, на ул. Озерная;</li> <li>- комплектная трансформаторные подстанции в селе Белозерки, на площадке № 3;</li> <li>- 12 комплектных трансформаторных подстанций в селе Белозерки, на площадке № 5;</li> <li>- комплектная трансформаторная подстанция поселке Угловой, в существующей застройке;</li> <li>- 2 комплектные трансформаторные подстанции поселке Угловой, на площадке № 6;</li> <li>- 2 комплектных трансформаторных подстанций в поселке Угловой, на площадке № 7;</li> <li>- 6 комплектных трансформаторных подстанций в поселке Угловой, на площадке № 8;</li> <li>- комплектная трансформаторная подстанция в поселке Кондурчинский, на площадке № 9;</li> <li>- 2 комплектных трансформаторных подстанций в селе Нижняя Солонцовка, на площадке № 10;</li> <li>- комплектная трансформаторная подстанция в деревне Верхняя Солонцовка, на площадке № 13;</li> <li>- комплектная трансформаторная подстанция в деревне Верхняя Солонцовка, на площадке № 14;</li> <li>- 2 комплектных трансформаторных подстанций в деревне Трухлянка, на площадке № 16;</li> <li>- 2 комплектные трансформаторные подстанции в селе Малая Каменка, на площадке № 18;</li> <li>- комплектная трансформаторная подстанция в поселке Водный, на площадке № 23;</li> <li>- комплектная трансформаторная подстанция в поселке Водный, на площадке № 24;</li> <li>- комплектная трансформаторная подстанция в поселке Подлесный, на площадке № 21;</li> <li>- 5 комплектных трансформаторных подстанций в поселке Подлесный, на площадке № 22;</li> <li>- комплектная трансформаторная подстанция в поселке Кириллинский, в существующей застройке;</li> <li>- 6 комплектных трансформаторных подстанций в поселке Кириллинский, на площадке № 19;</li> <li>- 12 комплектных трансформаторных подстанций в поселке Кириллинский, на площадке № 20;</li> <li>- комплектная трансформаторная подстанция в деревне Средняя Солонцовка, на площадке № 11;</li> <li>- комплектная трансформаторная подстанция в деревне Средняя Солонцовка, на площадке № 12;</li> <li>- 2 шкафа ШР-600 в селе Красный Яр, на площадке № 1;</li> <li>- 2 шкафа ШР-600 в селе Красный Яр, на площадке № 2;</li> <li>- 3 шкафа ШР-600 в селе Белозерки, на площадке № 5;</li> <li>- шкаф ШР-300 в селе Белозерки;</li> <li>- шкаф ШР-600 в поселке Угловой, на площадке № 6;</li> <li>- шкаф ШР-600 в поселке Угловой, на площадке № 7;</li> <li>- 2 шкафа ШР-600 в поселке Угловой, на площадке № 8;</li> <li>- шкаф ШР-300 в поселке Кондурчинский, на площадке № 9;</li> <li>- 4 шкафа ШР-600 село Нижняя Солонцовка, на площадке № 10;</li> <li>- шкаф ШР-150 в деревне Средняя Солонцовка, на площадке № 11;</li> <li>- 11 шкафов ШР-600 в поселке Кириллинский, на площадках №19, 20;</li> </ul>
--	---

	<ul style="list-style-type: none"> <li>- 2 шкафа ШР-600 в поселке Подлесный, на площадке № 22;</li> <li>- котельная в селе Белозерки, в существующей застройке (реконструкция);</li> <li>- котельная в селе Красный Яр, в существующей застройке (реконструкция);</li> <li>- котельная в селе Красный Яр, в существующей застройке;</li> <li>- канализационная насосная станция в селе Красный Яр, на границе площадок № 1 и № 2 (производительность -1500 куб.м./сут);</li> <li>- канализационная насосная станция в западной части, у границы села Белозерки (производительность – 1200 куб.м./сут);</li> <li>- канализационная насосная станция в зоне Ж-1 на юге существующего п. Кириллинский, производительностью 4000куб.м./сут;</li> <li>- КНС в зоне Ж-1на юго-востоке площадки №20 п.Кириллинский, производительностью 2000куб.м./сут;</li> <li>- канализационная насосная станция в поселке Кондурчинский (производительность -240 куб.м./сут);</li> <li>- канализационная насосная станция севернее поселка Угловой (производительность -6000 куб.м./сут);</li> <li>- канализационная насосная станция на западе села Нижняя Солонцовка (производительность - 500 куб.м./сут);</li> <li>- канализационная насосная станция в центре села Нижняя Солонцовка (производительность - 700 куб.м./сут);</li> <li>- канализационная насосная станция в поселке Угловой, на площадке № 9 (производительность - 3000 куб.м./сут);</li> <li>- канализационная насосная станция в поселке Угловой, между площадками № 6 и № 8 (производительность -6000 куб.м./сут).</li> </ul>
--	--





<p><b>объекты местного значения сельского поселения:</b></p> <ul style="list-style-type: none"> <li>- две водонапорные башни Рожновского объемом 200куб.м. каждая в юго-восточной части площадки №19 п.Кириллинский;</li> <li>- канализационные очистные сооружения на западе села Красный Яр (реконструкция, производительность до 3500 куб.м./сут)</li> <li>- канализационные очистные сооружения в селе Белозерки, на юго-западе за границей села;</li> <li>- канализационные очистные сооружения в поселке Кондурчинский (производительность – 6000 куб.м./сут.);</li> <li>- канализационные очистные к северу от поселка Угловой, между деревней Трухлянка и поселком Кочкари (производительность – 6500 куб.м./сут.).</li> <li>- канализационная насосная станция северо-восточнее поселка Угловой (производительность – 6000 куб.м./сут.).</li> </ul>			
Зоны лесов	-	7452,2	-
Зоны сельскохозяйственного использования	сельхозугодья, объекты садоводства и дачного хозяйства, объекты сельского хозяйства	14515,9545	2 300

Развитие зоны сельскохозяйственного использования до 2033 года в селе Красный Яр планируется на следующих площадках:

- к западу от планируемой Площадки № 2, вдоль автодороги федерального значения М-5 «УРАЛ», с соблюдением санитарно-защитной зоны до жилой застройки (производство IV класса, С33 – 100 м), ориентировочно общей площадью территории – 18,338 га;

- к северу от Площадки № 2, вдоль автодороги М-5 «УРАЛ», с соблюдением санитарно-защитной зоны до жилой застройки (производство III класса, С33 – 300 м), ориентировочно общей площадью территории – 73,997 га;

- к северо-западу от Площадки №2, с соблюдением санитарно-защитной зоны до жилой застройки (производство V-II класса, С33 – 50-500 м), ориентировочно общей площадью территории – 317,480 га.

Развитие сельскохозяйственного использования до 2033 года в селе Белозерки планируется на следующих площадках:

- к юго-востоку от жилой застройки за автодорогой М-5 «УРАЛ» с соблюдением санитарно-защитной зоны до жилой застройки (производство III класса, С33 – 300 м), ориентировочно общей площадью территории – 52,699 га;

Развитие сельскохозяйственного использования до 2033 года в селе Малая Каменка планируется на следующих площадках:

- к югу от жилой застройки вдоль автодороги общего пользования регионального или межмуниципального значения «Красный Яр - Малая Каменка», ориентировочно общей площадью территории – 30,4 га;

Развитие сельскохозяйственного использования до 2033 года в селе Нижняя Солонцовка планируется на следующих площадках:

- в южной части села, вдоль автодороги федерального значения М-5 «УРАЛ», с соблюдением санитарно-защитной зоны до жилой застройки (производство IV-V класса, С33 – 100-50 м). Ориентировочно площадь территории составит – 15,74 га.

Развитие сельскохозяйственного использования до 2033 года планируется между селом Малая Каменка и поселком Кочкари

- вдоль автодороги «Красный Яр - Малая Каменка», ориентировочно общей площадью – 233,1 га.

<p><b>объекты местного значения сельского поселения:</b></p> <ul style="list-style-type: none"> <li>- пожарный пирс в селе Красный Яр, на реке Сок;</li> <li>- пожарный пирс в поселке Кондурчинский, на берегу реки Кондурча;</li> <li>- водозабор в северо-западной части, за границей села Красный Яр (реконструкция, производительность до 3800 м3/сут);</li> <li>- водозабор на севере, на границе села Белозерки (реконструкция, производительность до 2700 м3/сут);</li> <li>- водозабор на юго-востоке поселка Кондурчинский (реконструкция, производительность до 350 м3/сут);</li> <li>- водозабор на юго-западе села Малая Каменка (реконструкция, производительность до 500 м3/сут);</li> <li>- газорегуляторный пункт в селе Нижняя Солонцовка, на площадке № 10 (производительность – 2500 куб.м./час);</li> <li>- газорегуляторный пункт в деревне Средняя Солонцовка, на площадке № 11 (производительность – 280 куб.м./час);</li> <li>- газорегуляторный пункт в деревне Верхняя Солонцовка, на юго-востоке деревни (производительность – 900 куб.м./час);</li> <li>- газорегуляторный пункт на юго-западе за границей деревни Трухлянка (производительность – 1600 куб.м./час).</li> </ul>			
Зоны рекреационного назначения	скверы, парки, бульвары, объекты естественного природного ландшафта, объекты отдыха, занятий физкультурой и спортом	2987,89	-

<p><b>объекты регионального значения:</b></p> <ul style="list-style-type: none"> <li>- парк в поселке Угловой, на площадке № 8 (общая площадь – 5,13 га);</li> <li>- сквер в поселке Угловой, на площадке № 8 (общая площадь – 1,1 га);</li> <li>- бульвар в поселке Угловой, на площадке № 8 (общая площадь – 1,96 га);</li> <li>- сквер в поселке Кондурчинский, на площадке № 9 (общая площадь – 2,3 га);</li> <li>- парк в селе Нижняя Солонцовка, в центральной части, на площадке № 10 (общая площадь – 12,25 га);</li> <li>- парк в селе Нижняя Солонцовка, в западной части, на площадке № 10 (общая площадь – 13,25 га);</li> <li>- сквер в селе Нижняя Солонцовка, на площадке № 10 (общая площадь – 15,17 га);</li> <li>- бульвар в селе Нижняя Солонцовка, на главной улице, на площадке № 10 (общая площадь – 4,39 га);</li> <li>- парк в деревне Средняя Солонцовка, в северной части существующей застройки (общая площадь – 5,1 га);</li> <li>- скверы деревне Средняя Солонцовка, на площадке № 11 и № 12 (общая площадь – 1,23 га);</li> <li>- парк в деревне Верхняя Солонцовка, на площадке № 13 (общая площадь – 5,12 га);</li> <li>- парк в деревне Верхняя Солонцовка, на площадке № 13 (общая площадь – 0,61 га);</li> <li>- парк в деревне Верхняя Солонцовка, на площадке № 14 (общая площадь – 1,72 га);</li> <li>- парк в деревне Трухлянка, на площадке № 15 (общая площадь – 12,35 га);</li> <li>- сквер в деревне Трухлянка, на площадке № 16 (общая площадь – 1,35 га);</li> <li>- парк в поселке Кочкари, на площадке № 17 (общая площадь – 0,37 га);</li> <li>- сквер в поселке Малая Каменка, на площадке № 18 (общая площадь – 0,45 га);</li> <li>- парк в поселке Малая Каменка, на площадке № 18 (общая площадь – 3,17 га);</li> <li>- сквер в поселке Кириллинский, на ул. Сосновая (общая площадь – 0,4 га);</li> <li>- скверы, парки, бульвары в поселке Кириллинский, на площадке № 19 (общая площадь – 18,4 га);</li> <li>- скверы, парки, бульвары в поселке Кириллинский, на площадке № 20 (общая площадь – 31,4 га);</li> <li>- парк в поселке Подлесный, на площадке № 21 (общая площадь – 5,2 га);</li> <li>- скверы в поселке Подлесный, на площадке № 21 (общая площадь – 4,9 га);</li> <li>- бульвар в поселке Подлесный, на главной улице, на площадке № 21 (общая площадь – 4,48 га);</li> <li>- сквер в поселке Водный, на ул. Центральная (общая площадь – 0,94 га);</li> <li>- парк в поселке Водный, на площадке № 23 (общая площадь – 4,35га);</li> <li>- плоскостные физкультурно-спортивные сооружения открытого типа: поле для футбола, волейбольная площадка в селе Красный Яр, на ул. Комсомольская (общая площадь – 3,5 га);</li> <li>- плоскостные физкультурно-спортивные сооружения открытого типа: поле для футбола в селе Красный Яр, на площадке № 1 (общая площадь – 2,58 га);</li> <li>- плоскостные физкультурно-спортивные сооружения открытого типа: поле для футбола, волейбольная площадка в селе Красный Яр, на площадке № 2 (общая площадь – 3,21 га);</li> <li>- плоскостные физкультурно-спортивные сооружения открытого типа: поле для футбола, волейбольная площадка в селе Белозерки, на площадке № 5 (общая площадь – 2,81 га);</li> <li>- плоскостные физкультурно-спортивные сооружения открытого типа: поле для футбола, волейбольная площадка в поселке Угловой, на площадке № 6 (общая площадь – 2,61 га);</li> <li>- плоскостные физкультурно-спортивные сооружения открытого типа: поле для футбола, волейбольная площадка в поселке Угловой, на площадке № 8 (общая площадь – 3,05 га);</li> <li>- открытые спортивные сооружения в поселке Угловой, на площадке № 7 (общая площадь – 1,17 га);</li> <li>- плоскостные физкультурно-спортивные сооружения открытого типа: поле для футбола, волейбольная площадка в поселке Кондурчинский, на площадке № 9 (общая площадь – 1,93 га);</li> <li>- плоскостные физкультурно-спортивные сооружения открытого типа: поле для футбола, волейбольная площадка в селе Нижняя Солонцовка, на площадке № 10 (общая площадь – 4,47 га);</li> <li>- открытые спортивные сооружения в селе Нижняя Солонцовка, на площадке № 10 (общая площадь – 5,82 га);</li> <li>- открытые спортивные сооружения в деревне Средняя Солонцовка, в северной части существующей застройки (общая площадь – 4,33 га);</li> <li>- открытые спортивные сооружения в деревне Верхняя Солонцовка, на площадке № 13 (общая площадь – 0,55 га);</li> <li>- открытые спортивные сооружения в деревне Верхняя Солонцовка, на площадке № 14 (общая площадь – 1,24 га);</li> <li>- открытые спортивные сооружения в деревне Трухлянка, на площадке № 15 (общая площадь – 1,26 га);</li> <li>- плоскостные физкультурно-спортивные сооружения открытого типа: поле для футбола, волейбольная площадка в деревне Трухлянка, на площадке № 16 (общая площадь – 0,97 га);</li> <li>- открытые спортивные сооружения в поселке Кочкари, на площадке № 17 (общая площадь – 0,44 га);</li> <li>- открытые спортивные сооружения в селе Малая Каменка, на площадке № 18 (общая площадь – 1,65 га);</li> <li>- открытые спортивные сооружения в поселке Кириллинский, на площадке № 19 (общая площадь – 1,92 га);</li> <li>- открытые спортивные сооружения в поселке Кириллинский, на площадке № 19 (общая площадь – 2,5 га);</li> <li>- 4 открытых спортивных сооружения в поселке Кириллинский, на площадке № 20 (общая площадь – 4,2 га);</li> <li>- открытые спортивные сооружения в поселке Подлесный, на площадке № 22 (общая площадь – 2,0 га);</li> <li>- открытые спортивные сооружения в поселке Водный, на площадке № 24 (общая площадь – 2,64 га).</li> <li>- водозабор, ориентировочно на 1000м севернее площадки №19 п. Кириллинский – производительностью до 4800м3/сут;</li> <li>- пожарный пирс в поселке Кириллинский, на реке Кондурча;</li> <li>- газорегуляторный пункт в селе Красный Яр, на площадке № 1 (производительность – 2300 куб.м./час);</li> <li>- газорегуляторный пункт в селе Красный Яр, на площадке № 2 (производительность – 3000 куб.м./час);</li> <li>- газорегуляторный пункт в селе Белозерки, на площадке № 5 (производительность – 4000 куб.м./час);</li> <li>- газорегуляторный пункт в поселке Кириллинский, в восточной части у сущ. границы поселка (производительность – 3400 куб.м./час);</li> <li>- газорегуляторный пункт в поселке Кириллинский, на площадке № 19 (производительность – 3400 куб.м./час);</li> <li>- 2 газорегуляторных пункта в поселке Кириллинский, на площадке № 20 (производительность каждого – 3000 куб.м./час);</li> <li>- газорегуляторный пункт в поселке Кондурчинский, на площадке № 9 (производительность – 730 куб.м./час);</li> <li>- газорегуляторный пункт в поселке Угловой, на площадке № 6 (производительность – 1300 куб.м./час);</li> <li>- газорегуляторный пункт в поселке Угловой, на площадке № 7 (производительность – 1200 куб.м./час);</li> <li>- газорегуляторный пункт в поселке Угловой, на площадке № 8 (производительность – 2100 куб.м./час);</li> <li>- 2 газорегуляторных пункта в селе Нижняя Солонцовка, на площадке № 10 (производительность – 2100 куб.м./час);</li> <li>- газорегуляторный пункт в поселке Подлесный, на площадке № 22 (производительность – 2900 куб.м./час).</li> <li>- три комплектных трансформаторных подстанции на площадке №20 п.Кириллинский;</li> </ul>			
---	--	--	--

- купеческий дом в селе Красный Яр на региональном туристическом маршруте «Самарские наместничества» (реконструкция);

- мемориальный комплекс «Новоказанская засечная черта» в селе Красный Яр, на территории крепости;

- пансионат для ветеранов войны к юго-западу от поселка Кондурчинский.

**объекты местного значения сельского поселения:**

- сквер в селе Красный Яр, ул. Полевая (общая площадь – 0,62 га);
- сквер в селе Красный Яр, на ул. Луговая (площадь – 0,52 га);
- сквер в селе Красный Яр, на площадке № 6 (общая площадь – 0,8 га);
- парк с размещением летней эстрады и организацией пляжной зоны в селе Красный Яр, в пойменной зоне р. Сок (площадь – 7,63га);
- парк в селе Красный Яр, на площадке № 1 (общая площадь – 2,61 га);
- парк в селе Красный Яр, на площадке № 2 (общая площадь – 7,82 га);
- сквер в селе Белозерки, на ул. Полевая (общая площадь – 1,67 га);
- парки в селе Белозерки, на площадке № 5 (общая площадь – 3,75 га);
- бульвары в селе Белозерки, на площадке № 5 (общая площадь – 9,61 га);
- скверы в селе Белозерки, на площадке № 5 (общая площадь – 3,65 га);
- сквер в поселке Угловой, на ул. Центральная (общая площадь – 0,3 га);
- парк в поселке Угловой, на площадке № 6 (общая площадь – 4,88 га);
- сквер в поселке Угловой, на площадке № 7 (общая площадь – 2,11 га);
- бульвар в поселке Угловой, в центральной части, на площадке № 7 (общая площадь – 5,33 га);

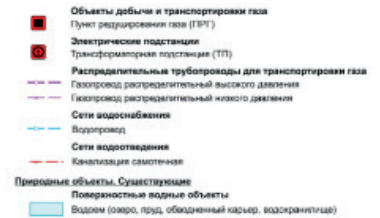
Зоны специального назначения	объекты специального назначения (кладбища, скотомогильники и иные)	79,0655	-	50
<b>объекты регионального значения:</b> - скотомогильник (зона <b>Бекжары</b> ) на расстоянии более 3600 м к югу от села Красный Яр; <b>объекты местного значения сельского поселения:</b> - кладбище в селе Красный Яр, к северу от действующего кладбища (общая площадь – 10 га); - кладбище в селе Белозерки, к северо-востоку от действующего кладбища (общая площадь – 1,0 га); - кладбище к северо-западу от поселка Угловой (общая площадь – 4,3 га); - кладбище к югу от поселка <b>Ливевой</b> (общая площадь – 2,725 га).				

4. Опубликовать настоящее решение, а также приложения № 1 - 5 к нему в газете «Планета Красный Яр» и на официальном сайте администрации сельского поселения Красный Яр: <http://kryarposele-nie.ru>.

5. Настоящее решение вступает в силу со дня его официального опубликования.

**А.В. Бояров**  
 Председатель Собрания представителей  
 сельского поселения Красный Яр  
 муниципального района Красноярский  
 Самарской области

**А.Г. Бушов**  
 Глава сельского поселения Красный Яр  
 муниципального района Красноярский  
 Самарской области



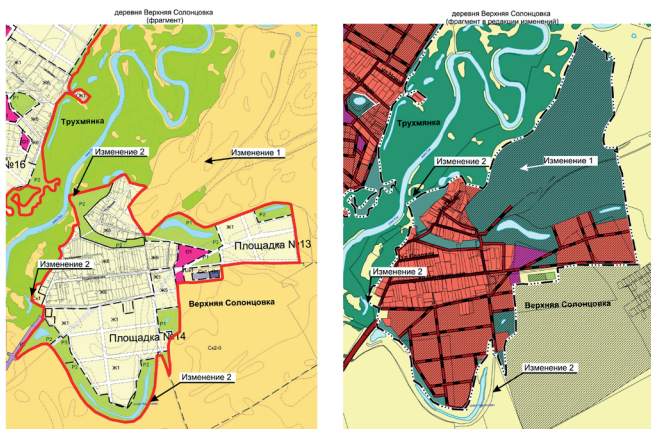
Изменения:

1. Включение в границы д. Верхняя Солонцовка сельского поселения Красный Яр муниципального района Красноярский Самарской области территории общей площадью 58,31 га, и граница земельных участков с кадастровыми номерами 63:26:1902001:3432, 63:26:1902001:3430 (общей площадью 96,55 га), в также прилегающей к ним неразграниченной территории в границах кадастрового квартала 63:26:1902001 (площадью 1,76 га), с установлением применительно ко всей территории «Зоны рекреационного назначения».
2. Корректировка границ д. Верхняя Солонцовка с целью обеспечения соответствия границ населенного пункта требованиям градостроительного и земельного законодательства, Федерального закона «О государственной регистрации недвижимости» № 218-ФЗ от 13.07.2015. Исключение в указанных целях из границ д. Верхняя Солонцовка территории общей площадью 10,5 га в границах земельного участка с кадастровым номером 63:26:1902002:13 (8,2 га) и прилегающей к нему неразграниченной территории (4,3 га) с отнесением указанной территории к «Зоне сельскохозяйственного использования». А также исключение из границ д. Верхняя Солонцовка территории общей площадью 0,3 га в границах земельного участка с кадастровым номером 63:26:0000000:4423 (0,27 га) и территории в границах земельного участка с кадастровым номером 63:26:0000000:4421 (0,03 га) с отнесением указанных территорий к «Зоне лесов».
3. Отображение планируемой трансформаторной подстанции применительно к территории, указанной в пункте 1 настоящего решения предлагаемых изменений.
4. Отображение двух планируемых газораспределительных пунктов: применительно к территории, указанной в пункте 1 настоящего решения предлагаемых изменений, и на ул. Центральная в д. Верхняя Солонцовка.
5. Изменения отображения планируемых сетей электроснабжения и газоснабжения, увеличение их протяженности на 0,49 км применительно к территории, указанной в п. 1 настоящего решения предлагаемых изменений.

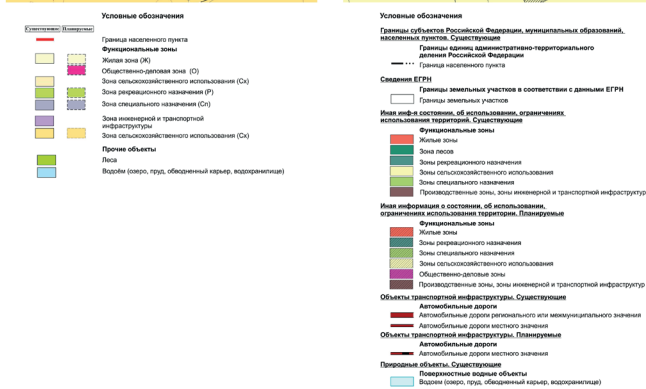
Примечание:

Условные обозначения на картах генерального плана приведены в соответствии с требованиями Приказа Минэкономразвития России от 09.01.2018 № 10 «Об утверждении Требований к описанию и отображению в документах территориального планирования объектов федерального значения, объектов регионального значения, объектов местного значения и о признании утратившим силу приказа Минэкономразвития России от 7 декабря 2016 г. № 793». Границы земельных участков отображены в соответствии с данными о границах земельных участков, содержащимися в Едином государственном реестре недвижимости.

Карта материалов по обоснованию изменений в Генеральный план сельского поселения Красный Яр муниципального района Красноярский Самарской области  
 Фрагмент изменений 1



Карта материалов по обоснованию изменений в Генеральный план сельского поселения Красный Яр муниципального района Красноярский Самарской области  
 Фрагмент изменений 3



Изменения:

1. Изменение функционального зонирования земельного участка с кадастровым номером 63:26:1902006:738 площадью 2238 кв. м в зоны Ж «Жилая зона» на зону «Общественно-деловая зона».

Примечание: Условные обозначения на картах генерального плана приведены в соответствии с требованиями Приказа Минэкономразвития России от 09.01.2018 № 10 «Об утверждении Требований к описанию и отображению в документах территориального планирования объектов федерального значения, объектов регионального значения, объектов местного значения и о признании утратившим силу приказа Минэкономразвития России от 7 декабря 2016 г. № 793». Границы земельных участков отображены в соответствии с данными о границах земельных участков, содержащимися в Едином государственном реестре недвижимости.

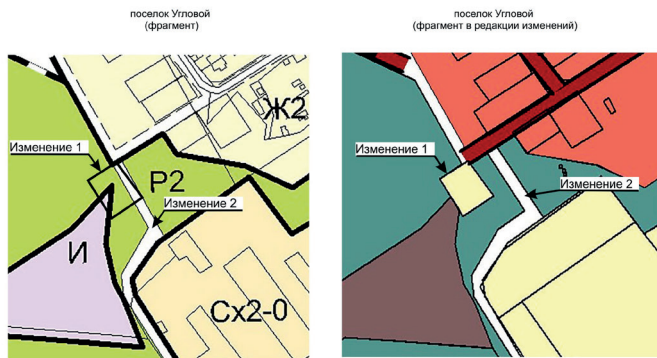
Изменения:

1. Включение в границы д. Верхняя Солонцовка сельского поселения Красный Яр муниципального района Красноярский Самарской области территории общей площадью 58,31 га, и граница земельных участков с кадастровыми номерами 63:26:1902001:3432, 63:26:1902001:3430 (общей площадью 96,55 га), в также прилегающей к ним неразграниченной территории в границах кадастрового квартала 63:26:1902001 (площадью 1,76 га), с установлением применительно ко всей территории «Зоны рекреационного назначения».
2. Корректировка границ д. Верхняя Солонцовка с целью обеспечения соответствия границ населенного пункта требованиям градостроительного и земельного законодательства, Федерального закона «О государственной регистрации недвижимости» № 218-ФЗ от 13.07.2015. Исключение в указанных целях из границ д. Верхняя Солонцовка территории общей площадью 10,5 га в границах земельного участка с кадастровым номером 63:26:1902002:13 (8,2 га) и прилегающей к нему неразграниченной территории (4,3 га) с отнесением указанной территории к «Зоне сельскохозяйственного использования». А также исключение из границ д. Верхняя Солонцовка территории общей площадью 0,3 га в границах земельного участка с кадастровым номером 63:26:0000000:4423 (0,27 га) и территории в границах земельного участка с кадастровым номером 63:26:0000000:4421 (0,03 га) с отнесением указанных территорий к «Зоне лесов».

Примечание:

Условные обозначения на картах генерального плана приведены в соответствии с требованиями Приказа Минэкономразвития России от 09.01.2018 № 10 «Об утверждении Требований к описанию и отображению в документах территориального планирования объектов федерального значения, объектов регионального значения, объектов местного значения и о признании утратившим силу приказа Минэкономразвития России от 7 декабря 2016 г. № 793». Границы земельных участков отображены в соответствии с данными о границах земельных участков, содержащимися в Едином государственном реестре недвижимости.

Карта материалов по обоснованию изменений в Генеральный план сельского поселения Красный Яр муниципального района Красноярской Самарской области  
Фрагмент изменений 4



- Условные обозначения**
- Существующие**
- Функциональные зоны**
- Жилая зона (Ж)
  - Зона инженерной и транспортной инфраструктуры (И-Т)
  - Зона рекреационного назначения (Р)
  - Зона сельскохозяйственного использования (Сх)
- Прочие объекты**
- Улично-дорожная сеть
- Иная инф-я состоянии, об использовании, ограничениях использования территорий. Существующие**
- Функциональные зоны**
- Жилые зоны
  - Зоны рекреационного назначения
  - Зоны сельскохозяйственного использования
  - Производственные зоны, зоны инженерной и транспортной инфраструктуры
- Объекты транспортной инфраструктуры. Существующие**
- Автомобильные дороги
  - Автомобильные дороги местного значения
- Сведения ЕГРН**
- Границы земельных участков в соответствии с данными ЕГРН
  - Границы земельных участков

**Изменения:**

- Изменения функционального зонирования земельного участка с кадастровым номером 63:26:1406012:153 путем установления функционального зонирования «Зоны сельскохозяйственного использования».
- Уточнение местоположения улично-дорожной сети.

Примечание: Условные обозначения на картах генерального плана приведены в соответствии с требованиями Приказа Минэкономразвития России от 09.01.2018 № 10 «Об утверждении Требований к описанию и отображению в документах территориального планирования объектов федерального значения, объектов регионального значения, объектов местного значения и о признании утратившим силу приказа Минэкономразвития России от 7 декабря 2016 г. № 793». Границы земельных участков отображены в соответствии с данными о границах земельных участков, содержащимися в Едином государственном реестре недвижимости.

Карта материалов по обоснованию изменений в Генеральный план сельского поселения Красный Яр муниципального района Красноярской Самарской области  
Фрагмент изменений 5



- Условные обозначения**
- Существующие**
- Функциональные зоны**
- Зона градостроительного использования
  - Зона инженерной и транспортной инфраструктуры
  - Зона сельскохозяйственного использования
- Прочие объекты**
- Леса
  - Водоем (озеро, пруд, обводненный карьер, водохранилище)
  - Болото
- Иная инф-я состоянии, об использовании, ограничениях использования территорий. Существующие**
- Функциональные зоны**
- Жилые зоны
  - Зоны сельскохозяйственного использования
  - Производственные зоны, зоны инженерной и транспортной инфраструктуры
- Объекты транспортной инфраструктуры. Существующие**
- Автомобильные дороги
  - Автомобильные региональные или межмуниципального значения
  - Автомобильные дороги местного значения
- Сведения ЕГРН**
- Границы земельных участков в соответствии с данными ЕГРН
  - Границы земельных участков
- Иная инф-я состоянии, об использовании, ограничениях использования территорий. Планируемые**
- Функциональные зоны**
- Жилые зоны
  - Зоны сельскохозяйственного использования
  - Производственные зоны, зоны инженерной и транспортной инфраструктуры
- Объекты транспортной инфраструктуры. Планируемые**
- Автомобильные дороги
  - Автомобильные региональные или межмуниципального значения
  - Автомобильные дороги местного значения
- Сведения ЕГРН**
- Границы земельных участков в соответствии с данными ЕГРН
  - Границы земельных участков

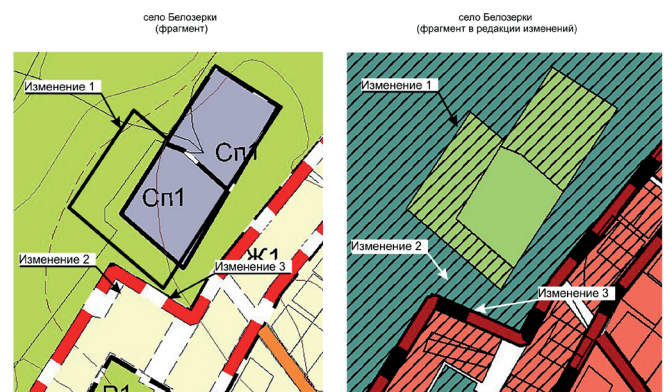
**Изменения:**

- Изменения зонирования территории в границах земельных участков с кадастровыми номерами 63:26:0000000:5647, 63:26:1408001:231 с установлением функционального зонирования «Производственные зоны, зоны инженерной и транспортной инфраструктуры».

Примечание: Условные обозначения на картах генерального плана приведены в соответствии с требованиями Приказа Минэкономразвития России от 09.01.2018 № 10 «Об утверждении Требований к описанию и отображению в документах территориального планирования объектов федерального значения, объектов регионального значения, объектов местного значения и о признании утратившим силу приказа Минэкономразвития России от 7 декабря 2016 г. № 793». Границы земельных участков отображены в соответствии с данными о границах земельных участков, содержащимися в Едином государственном реестре недвижимости.

Формат А3

Карта материалов по обоснованию изменений в Генеральный план сельского поселения Красный Яр муниципального района Красноярской Самарской области  
Фрагмент изменений 6



- Условные обозначения**
- Существующие**
- Функциональные зоны**
- Жилая зона (Ж)
  - Зона рекреационного назначения (Р)
  - Зона специального назначения (Сп)
- Внешняя транспортная инфраструктура**
- Автомобильные дороги общего пользования местного значения поселения
- Иная инф-я состоянии, об использовании, ограничениях использования территорий. Существующие**
- Функциональные зоны**
- Жилые зоны
  - Зоны специального назначения
- Иная инф-я состоянии, об использовании, ограничениях использования территорий. Планируемые**
- Функциональные зоны**
- Жилые зоны
  - Зоны специального назначения
- Объекты транспортной инфраструктуры. Существующие**
- Автомобильные дороги
  - Автомобильные дороги местного значения
- Объекты транспортной инфраструктуры. Планируемые**
- Автомобильные дороги
  - Автомобильные дороги местного значения
- Сведения ЕГРН**
- Границы земельных участков в соответствии с данными ЕГРН
  - Границы земельных участков

**Изменения:**

- Изменения функционального зонирования территории площадью 28803 кв.м в границах кадастровых кварталов 63:26:1904006, 63:26:1905001 с координатами:

X	Y
1 416105.66	1388156.64
2 416219.15	1388229.93
3 416315.30	1388292.79
4 416362.90	1388216.80
5 416277.94	1388161.48
6 416311.58	1388122.44
7 416199.08	1388047.52
8 416105.66	1388156.64

- Изменения функционального зонирования территории площадью 0,4 га, с установлением применительно ко всей территории функционального зонирования «Зоны рекреационного назначения».
- Изменения функционального зонирования неразграниченной территории в границах кадастрового квартала 63:26:1905001 (площадью 0,4 га), с установлением применительно ко всей территории функционального зонирования «Зоны рекреационного назначения».
- Уточнения местоположения планируемой автомобильной дороги общего пользования местного значения поселения.

Примечание: Условные обозначения на картах генерального плана приведены в соответствии с требованиями Приказа Минэкономразвития России от 09.01.2018 № 10 «Об утверждении Требований к описанию и отображению в документах территориального планирования объектов федерального значения, объектов регионального значения, объектов местного значения и о признании утратившим силу приказа Минэкономразвития России от 7 декабря 2016 г. № 793». Границы земельных участков отображены в соответствии с данными о границах земельных участков, содержащимися в Едином государственном реестре недвижимости.

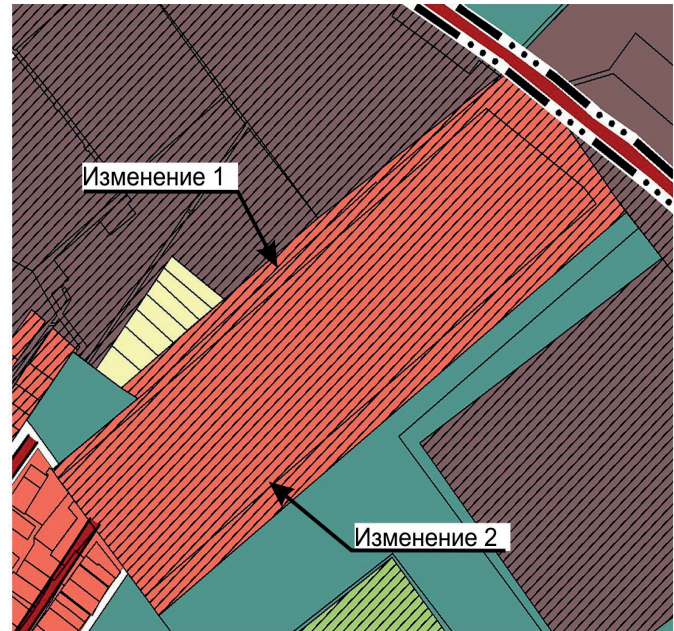


Карта материалов по обоснованию изменений в Генеральный план  
сельского поселения Красный Яр муниципального района Красноярский Самарской области  
Фрагмент изменений 7

село Красный Яр  
(фрагмент)



село Красный Яр  
(фрагмент в редакции изменений)



**Условные обозначения**

**Территориальные границы**  
Граница населенного пункта

Существующие | Планируемые

Существующие	Планируемые	Функциональные зоны
		Жилая зона (Ж)
		Зона производственного использования (П)
		Зона сельскохозяйственного использования (Сх)
		Зона инженерной и транспортной инфраструктуры (И-Т)
		Зона рекреационного назначения (Р)
		Зона специального назначения (Сп)
		Зона инженерной и транспортной инфраструктуры

**Условные обозначения**

**Иная инф-я состоянии, об использовании, ограничениях использования территорий. Существующие**

Функциональные зоны	
	Жилые зоны
	Зоны рекреационного назначения
	Зоны сельскохозяйственного использования
	Производственные зоны, зоны инженерной и транспортной инфраструктур

**Иная инф-я состоянии, об использовании, ограничениях использования территорий. Планируемые**

Функциональные зоны	
	Жилые зоны
	Зоны специального назначения
	Производственные зоны, зоны инженерной и транспортной инфраструктур

**Объекты транспортной инфраструктуры. Существующие**

Автомобильные дороги	
	Автомобильные дороги местного значения

**Сведения ЕГРН**

Границы земельных участков в соответствии с данными ЕГРН	
	Границы земельных участков

Изменения:

1. Изменения функционального зонирования территории площадью 5 га в границах земельного участка с кадастровым номером 63:26:1902006:2228, а также прилегающей к нему неразграниченной территории площадью 1,02 га, путем установления зонирования «Жилые зоны».
2. Изменения функционального зонирования территории границах земельного участка с кадастровым номером 63:26:1902006:1637 путем установления применительно ко всей территории земельного участка зонирования «Жилые зоны».

Примечание: Условные обозначения на картах генерального плана приведены в соответствии с требованиями Приказа Минэкономразвития России от 09.01.2018 № 10 «Об утверждении Требований к описанию и отображению в документах территориального планирования объектов федерального значения, объектов регионального значения, объектов местного значения и о признании утратившим силу приказа Минэкономразвития России от 7 декабря 2016 г. № 793». Границы земельных участков отображены в соответствии с данными о границах земельных участков, содержащимися в Едином государственном реестре недвижимости.

Карта материалов по обоснованию изменений в Генеральный план  
сельского поселения Красный Яр муниципального района Красноярский Самарской области  
Фрагмент изменений 8



- Условные обозначения**
- Территориальные границы**  
Граница населенного пункта
- Функциональные зоны**
- | Существующие | Планируемые | Функциональные зоны                |
|--------------|-------------|------------------------------------|
|              |             | Жилая зона (Ж)                     |
|              |             | Общественно-деловая зона (О)       |
|              |             | Зона рекреационного назначения (Р) |



- Условные обозначения**
- Иная инф-я состояния, об использовании, ограничениях использования территорий. Существующие**
- Функциональные зоны**
- |  |                          |
|--|--------------------------|
|  | Жилые зоны               |
|  | Общественно-деловые зоны |
- Иная инф-я состояния, об использовании, ограничениях использования территорий. Планируемые**
- Функциональные зоны**
- |  |                                |
|--|--------------------------------|
|  | Зоны рекреационного назначения |
|--|--------------------------------|
- Объекты транспортной инфраструктуры. Существующие**
- |  |  |
|--|--|
|  | Автомобильные дороги                   |
|  | Автомобильные дороги местного значения |
- Сведения ЕГРН**
- |  |  |
|--|--|
|  | Границы земельных участков в соответствии с данными ЕГРН |
|  | Границы земельных участков                               |

Формат А3

**Исходные данные:**

№ п/п	№ документа	Дата документа	Содержание документа
1	...	...	...
2	...	...	...
3	...	...	...
4	...	...	...
5	...	...	...
6	...	...	...
7	...	...	...
8	...	...	...
9	...	...	...
10	...	...	...
11	...	...	...
12	...	...	...
13	...	...	...
14	...	...	...
15	...	...	...
16	...	...	...
17	...	...	...
18	...	...	...
19	...	...	...
20	...	...	...
21	...	...	...
22	...	...	...
23	...	...	...
24	...	...	...
25	...	...	...
26	...	...	...
27	...	...	...
28	...	...	...
29	...	...	...
30	...	...	...
31	...	...	...
32	...	...	...
33	...	...	...
34	...	...	...
35	...	...	...
36	...	...	...
37	...	...	...
38	...	...	...
39	...	...	...
40	...	...	...
41	...	...	...
42	...	...	...
43	...	...	...
44	...	...	...
45	...	...	...
46	...	...	...
47	...	...	...
48	...	...	...
49	...	...	...
50	...	...	...
51	...	...	...
52	...	...	...
53	...	...	...
54	...	...	...
55	...	...	...
56	...	...	...
57	...	...	...
58	...	...	...
59	...	...	...
60	...	...	...
61	...	...	...
62	...	...	...
63	...	...	...
64	...	...	...
65	...	...	...
66	...	...	...
67	...	...	...
68	...	...	...
69	...	...	...
70	...	...	...
71	...	...	...
72	...	...	...
73	...	...	...
74	...	...	...
75	...	...	...
76	...	...	...
77	...	...	...
78	...	...	...
79	...	...	...
80	...	...	...
81	...	...	...
82	...	...	...
83	...	...	...
84	...	...	...
85	...	...	...
86	...	...	...
87	...	...	...
88	...	...	...
89	...	...	...
90	...	...	...
91	...	...	...
92	...	...	...
93	...	...	...
94	...	...	...
95	...	...	...
96	...	...	...
97	...	...	...
98	...	...	...
99	...	...	...
100	...	...	...

Путем установления соответствия общественно-деловым зонам.

Исходные данные, использованные для разработки проекта изменений в Генеральный план, соответствуют действительности. Достоверность исходных данных подтверждена выписками из Единого государственного реестра недвижимости (ЕГРН) и Единого государственного реестра объектов недвижимости (ЕГРОН).

Формат А3

Печатное средство массовой информации сельского поселения Красный Яр муниципального района Красноярский Самарской области - газета «Планета Красный Яр»

Учредитель и издатель:  
Администрация сельского поселения Красный Яр муниципального района Красноярский Самарской области  
Верстка: ООО «Стандарт»

Главный редактор: Прокофьева Н.А.  
Ответственный за выпуск: Ведерников А.В.  
Адрес редакции:  
446370, с. Красный Яр, ул. Комсомольская, д. 90, тел. 8(846 57) 2-11-52  
E-mail: adm-krasn-yar@yandex.ru

Тираж 100 экз.  
Объем издания: 10 полос  
Номер подписан в печать 8.10.2021 г.