



**АДМИНИСТРАЦИЯ
СЕЛЬСКОГО ПОСЕЛЕНИЯ КРАСНЫЙ ЯР
МУНИЦИПАЛЬНОГО РАЙОНА КРАСНОЯРСКИЙ
САМАРСКОЙ ОБЛАСТИ**

ПОСТАНОВЛЕНИЕ

от «10» марта 2026 года № 34

**О подготовке документации по планировке территории
в границах сельского поселения Красный Яр
муниципального района Красноярский Самарской области**

В соответствии с Градостроительным кодексом Российской Федерации, Федеральным законом от 6 октября 2003 г. №131-ФЗ «Об общих принципах организации местного самоуправления в Российской Федерации», на основании обращения ООО «Ассоциация Сип» от 19.02.2026 № 536 Администрация сельского поселения Красный Яр муниципального района Красноярский Самарской области ПОСТАНОВЛЯЕТ:

1. Осуществить подготовку документации по планировке территории (проект планировки и проект межевания территории в составе проекта планировки территории) площадью 12 631 кв.м в селе Белозерки в границах земельных участков с кадастровыми номерами 63:26:1905005:314, 63:26:1905005:310, в срок до 28.02.2027 г. Границы проектируемой территории указаны в Схеме разработки документации по планировке территории, прилагаемой к настоящему постановлению (Приложение № 1)
2. Поручить обеспечить подготовку документации по планировке территории (проект межевания территории в составе проекта планировки территории) ООО «Ассоциация Сип».
3. Утвердить прилагаемое задание на разработку документации по планировке территории и задание на проведение инженерных изысканий (Приложения №№ 2,3).
4. Подготовленную документацию по планировке территории (проект планировки и проект межевания территории в составе проекта

планировки территории) представить в Администрацию сельского поселения Красный Яр муниципального района Красноярский Самарской области для утверждения в срок до 28.02.2027.

5. Подготовленную документацию по планировке территории представить в Администрацию сельского поселения Красный Яр муниципального района Красноярский Самарской области в срок до 20.01.2027.

6. Предложения физических и (или) юридических лиц, касающиеся порядка, сроков подготовки и содержания документации по планировке территории, указанные в пункте 1 настоящего Постановления, принимаются в письменной форме в адрес Администрации сельского поселения Красный Яр муниципального района Красноярский Самарской области по адресу: 446370, Самарская область, Красноярский район, с. Красный Яр, ул. Комсомольская, 90, в рабочие дни с 8 часов до 16 часов, либо по адресу электронной почты adm-krasn-yar@yandex.ru течение 7 (семи) рабочих дней со дня принятия настоящего постановления.

7. Опубликовать настоящее постановление в газете «Планета Красный Яр» и разместить на официальном сайте администрации сельского поселения Красный Яр сети интернет <http://kryarposelenie.ru/>.

8. Настоящее Постановление вступает в силу со дня его официального опубликования.

9. Контроль за выполнением настоящего Постановления оставляю за собой.

Глава сельского поселения Красный Яр
муниципального района Красноярский
Самарской области



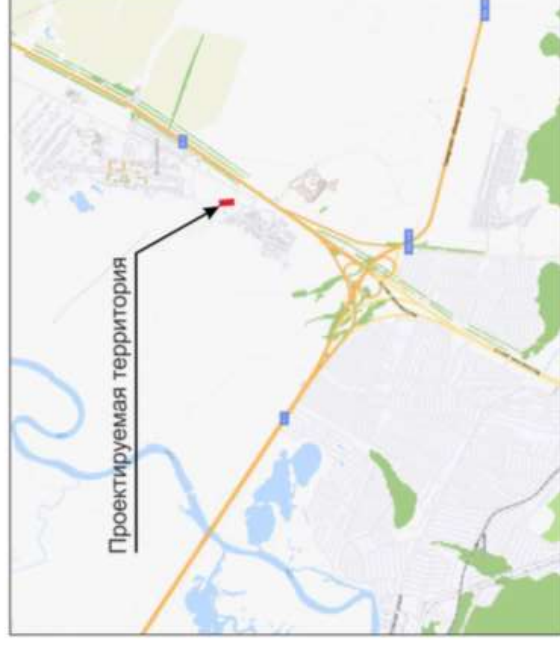
А.Г. Бушов

Приложение №1
к постановлению Администрации
сельского поселения Красный Яр
муниципального района Красноярский
Самарской области № _____ от _____

Схема границ подготовки документации по планировке территории



Ситуационный план



границы разработки проекта планировки и проекта межевания территории

S=1,26 га

Приложение № 2
к Постановлению Администрации
сельского поселения Красный Яр
муниципального района Красноярский Самарской области
№ 34 от «10» марта 2026 г.

УТВЕРЖДЕНО
Постановлением Администрации
сельского поселения Красный Яр
муниципального района Красноярский Самарской области

(вид документа органа, уполномоченного на принятие решения о подготовке
документации по планировке территории)

от "10" марта 2026 г. № 34

(дата и номер документа о принятии решения о подготовке документации по планировке
территории)

Глава сельского поселения Красный Яр муниципального района
Красноярский Самарской области

(должность уполномоченного лица органа, уполномоченного на принятие решения о
подготовке документации по планировке территории)

А.Г. Бушов

(подпись уполномоченного лица органа, уполномоченного на
принятие решения о подготовке документации по планировке
территории)
М.П.

(расшифровка
подписи)

ЗАДАНИЕ

**на разработку документации по планировке территории (проект планировки и проект
межевания территории) площадью 12 631 кв.м**

**в селе Белозерки в границах земельных участков с кадастровыми номерами
63:26:1905005:314, 63:26:1905005:310**

(наименование территории, наименование объекта (объектов) капитального строительства, для размещения которого (которых)

подготавливается документация по планировке территории)

Наименование позиции	Содержание
1. Вид разрабатываемой документации по планировке территории	Документация по планировке территории: проект планировки и проект межевания территории
2. Инициаторы подготовки документации по планировке территории	Общество с ограниченной ответственностью «Ассоциация Сип», ОГРН 1226300028195, дата внесения в единый государственный реестр юридических лиц записи о создании юридического лица 01/07/2022, место нахождения Самарская область, г. Самара, Московское шоссе, 16 км, 1В, стр. 4, адрес: Самарская область, г. Самара, мкр. Крутые Ключи, д. 41, кв. 23, электронная почта юридического лица russiasip@mail.ru
3. Источник финансирования работ по подготовке документации по планировке территории	Собственные средства Общества с ограниченной ответственностью «Ассоциация Сип»
4. Вид и наименование планируемого к размещению объекта капитального строительства, его основные	Развитие территории в целях жилищного строительства (индивидуальных жилых домов и/или блокированной жилой застройки), строительства объектов социальной, транспортной и инженерной инфраструктуры в границах территории площадью 12 631

характеристики (назначение, местоположение, площадь объекта капитального строительства и др.)

кв.м в селе Белозерки в границах земельных участков с кадастровыми номерами 63:26:1905005:314, 63:26:1905005:310. Объект расположен по адресу: Самарская область, Красноярский район, с.п. Красный Яр, с. Белозерки.

Точные характеристики планируемых объектов подлежат уточнению в процессе проектирования в соответствии с действующими нормативами градостроительного проектирования.

5. Поселения, муниципальные округа, городские округа, муниципальные районы, субъекты Российской Федерации в отношении территорий которых осуществляется подготовка документации по планировке территории

Документация по планировке территории разрабатывается в границах сельского поселения Красный Яр муниципального района Красноярский Самарской области

6. Состав документации по планировке территории

Состав проекта планировки территории выполнить в соответствии со ст. 42 Градостроительного кодекса РФ.

Состав основной части проекта планировки территории:

1) Чертеж или чертежи планировки территории, на которых отображаются:

- а) красные линии (в случае их установления или изменения);
- б) границы существующих (при наличии) и планируемых элементов планировочной структуры (в случае выделения одного или нескольких элементов планировочной структуры, изменения одного или нескольких элементов планировочной структуры);
- в) границы зон планируемого размещения объектов капитального строительства;

2) Положение о характеристиках планируемого развития территории, в том числе о плотности и параметрах застройки территории, о характеристиках объектов капитального строительства жилого, производственного, общественно-делового и иного назначения и необходимых для функционирования таких объектов и обеспечения жизнедеятельности граждан объектов коммунальной, транспортной, социальной инфраструктур, в том числе объектов, включенных в программы комплексного развития систем коммунальной инфраструктуры, программы комплексного развития транспортной инфраструктуры, программы комплексного развития социальной инфраструктуры и необходимых для развития территории в границах элемента планировочной структуры. Для зон планируемого размещения объектов федерального значения, объектов регионального значения, объектов местного значения в такое положение включаются сведения о плотности и параметрах застройки территории, необходимые для размещения указанных объектов, а также в целях согласования проекта планировки территории в соответствии с ч. 12.7 ст. 45 ГрК РФ информация о планируемых мероприятиях по обеспечению сохранения применительно к территориальным зонам, в которых планируется размещение указанных объектов, фактических показателей обеспеченности территории объектами коммунальной, транспортной, социальной инфраструктур и фактических показателей территориальной доступности таких объектов для населения.

3) Положения об очередности планируемого развития территории, содержащие этапы и максимальные сроки осуществления:

- а) архитектурно-строительного проектирования, строительства, реконструкции объектов капитального строительства жилого, производственного, общественно-делового и иного назначения, необходимых для функционирования таких объектов и обеспечения жизнедеятельности человека объектов коммунальной, транспортной, социальной инфраструктур, иных объектов (в том числе зданий пожарных депо);
- б) сноса объектов капитального строительства (в случае необходимости сноса объектов капитального строительства, их частей для строительства, реконструкции других объектов капитального строительства).

Состав материалов по обоснованию проекта планировки территории (в соответствии со ст.42 Градостроительного кодекса РФ).

Материалы по обоснованию проекта планировки территории, содержащие:

- 1) карту (фрагмент карты) планировочной структуры территорий поселения, муниципального округа, городского округа, межселенной территории муниципального района с отображением границ элементов планировочной структуры;
- 2) результаты инженерных изысканий в объеме, предусмотренном разрабатываемой исполнителем работ программой инженерных изысканий, в случаях, если выполнение таких инженерных изысканий для подготовки документации по планировке территории требуется в соответствии с Градостроительным кодексом РФ;
- 3) обоснование определения границ зон планируемого размещения объектов капитального строительства;
- 4) схему организации движения транспорта (включая транспорт общего пользования) и пешеходов, отражающую местоположение объектов транспортной инфраструктуры и учитывающую существующие и прогнозные потребности в транспортном обеспечении на территории, а также схему организации улично-дорожной сети;
- 5) схему границ территорий объектов культурного наследия;
- 6) схему границ зон с особыми условиями использования территории;
- 7) обоснование соответствия планируемых параметров, местоположения и назначения объектов регионального значения, объектов местного значения нормативам градостроительного проектирования и требованиям градостроительных регламентов, а также применительно к территории, в границах которой предусматривается осуществление комплексного развития территории, установленным правилами землепользования и застройки расчетным показателям минимально допустимого уровня обеспеченности территории объектами коммунальной, транспортной, социальной инфраструктур и расчетным показателям максимально допустимого уровня территориальной доступности таких объектов для населения;
- 8) схему, отображающую местоположение существующих объектов капитального строительства, в том числе линейных объектов, объектов, подлежащих сносу, объектов незавершенного строительства, а также проходы к водным объектам общего пользования и их береговым полосам;
- 9) варианты планировочных и (или) объемно-пространственных

решений застройки территории в соответствии с проектом планировки территории (в отношении элементов планировочной структуры, расположенных в жилых или общественно-деловых зонах);

10) перечень мероприятий по защите территории от чрезвычайных ситуаций природного и техногенного характера, в том числе по обеспечению пожарной безопасности и по гражданской обороне;

11) перечень мероприятий по охране окружающей среды;

12) обоснование очередности планируемого развития территории (при необходимости);

13) схему вертикальной планировки территории, инженерной подготовки и инженерной защиты территории, подготовленную в случаях, установленных уполномоченным Правительством Российской Федерации федеральным органом исполнительной власти, и в соответствии с требованиями, установленными уполномоченным Правительством Российской Федерации федеральным органом исполнительной власти;

14) иные материалы для обоснования положений по планировке территории.

Состав проекта межевания территории выполнить в соответствии со ст. 43 Градостроительного кодекса РФ

Проект межевания территории состоит из основной части, которая подлежит утверждению, и материалов по обоснованию этого проекта.

Основная часть проекта межевания территории, должна содержать:

1) Текстовая часть проекта межевания территории должна включать:

а) перечень и сведения о площади образуемых земельных участков, в том числе возможные способы их образования;

б) перечень и сведения о площади образуемых земельных участков, которые будут отнесены к территориям общего пользования или имуществу общего пользования, в том числе в отношении которых предполагаются резервирование и (или) изъятие для государственных или муниципальных нужд;

в) вид разрешенного использования образуемых земельных участков в соответствии с проектом планировки территории;

г) сведения о границах территории, в отношении которой утвержден проект межевания, содержащие перечень координат характерных точек этих границ в системе координат, используемой для ведения Единого государственного реестра недвижимости. Координаты характерных точек границ территории, в отношении которой утвержден проект межевания, определяются в соответствии с требованиями к точности определения координат характерных точек границ, установленных в соответствии с настоящим Кодексом для территориальных зон.

2) Чертежи проекта межевания территории должны включать:

а) границы планируемых (в случае, если подготовка проекта межевания территории осуществляется в составе проекта планировки территории) и существующих элементов планировочной структуры;

б) красные линии, утвержденные в составе проекта планировки территории, или красные линии, утверждаемые, изменяемые проектом межевания территории

в) линии отступа от красных линий в целях определения мест допустимого размещения зданий, строений, сооружений;

г) границы образуемых и (или) изменяемых земельных участков, условные номера образуемых земельных участков, в том числе в

отношении которых предполагаются их резервирование и (или) изъятие для государственных или муниципальных нужд;

д) границы публичных сервитутов.

- Материалы по обоснованию проекта межевания территории, должны включать в себя чертежи, на которых отображаются:

а) границы существующих земельных участков;

б) границы зон с особыми условиями использования территорий;

в) местоположение существующих объектов капитального строительства;

г) границы особо охраняемых природных территорий;

д) границы территорий объектов культурного наследия;

е) границы лесничеств, участковых лесничеств, лесных кварталов, лесотаксационных выделов или частей лесотаксационных выделов.

7. Информация о земельных участках (при наличии), включенных в границы территории, в отношении которой планируется подготовка документации по планировке территории, а также об ориентировочной площади такой территории

Кадастровые номера земельных участков: 63:26:1905005:314, 63:26:1905005:310. Ориентировочная площадь территории проектирования составит 12 631 кв.м.

8. Цель подготовки документации по планировке территории

Подготовка проекта планировки территории осуществляется для выделения элементов планировочной структуры, установления границ территорий общего пользования, границ зон планируемого размещения объектов капитального строительства, определения характеристик и очередности планируемого развития территории.

Подготовка проекта межевания территории осуществляется, для:

- 1) определения местоположения границ, образуемых и изменяемых земельных участков;
- 2) установления, изменения, отмены красных линий для застроенных территорий, в границах которых не планируется размещение новых объектов капитального строительства, а также для установления, изменения, отмены красных линий в связи с образованием и (или) изменением земельного участка, расположенного в границах территории, применительно к которой не предусматривается осуществление комплексного развития территории, при условии, что такие установление, изменение, отмена влекут за собой исключительно изменение границ территории общего пользования.

ЗАДАНИЕ

на проведение инженерных изысканий в границах села Белозерки сельского поселения Красный Яр муниципального района Красноярский Самарской области для развития территории в целях жилищного строительства

№ п/п	Перечень основных данных и требований	Содержание основных данных и требований
1	Основание для проведения изысканий	Постановление Администрации с.п. Красный Яр муниципального района Красноярский Самарской области «О подготовке документации по планировке территории в границах сельского поселения Красный Яр муниципального района Красноярский Самарской области» от 10 марта 2026 года №34
2	Заказчик	Общество с ограниченной ответственностью «Ассоциация Сип», ОГРН 1226300028195, дата внесения в единый государственный реестр юридических лиц записи о создании юридического лица 01/07/2022, место нахождения Самарская область, г. Самара, Московское шоссе, 16 км, 1В, стр. 4, адрес: Самарская область, г. Самара, мкр. Крутые Ключи, д. 41, кв. 23, электронная почта юридического лица <i>russiasip@mail.ru</i>
3	Сведения об объекте инженерных изысканий (местоположение объекта и его характеристики) и описание объекта планируемого размещения (для размещения которого проводятся инженерные изыскания и разрабатывается документация по планировке территории)	Территория общей площадью 12 631 кв.м в селе Белозерки в границах земельных участков с кадастровыми номерами 63:26:1905005:314, 63:26:1905005:310 для развития территории в целях жилищного строительства.
4	Цель проведения инженерных изысканий	Выполнение инженерных изысканий в объеме, достаточном для подготовки проекта планировки территории и проекта межевания территории, проектной и рабочей документации.
5	Виды инженерных изысканий	1. инженерно-геодезические изыскания 2. инженерно-геологические изыскания 3. инженерно-экологические изыскания 4. инженерно-гидрометеорологические изыскания
6	Требования к выполнению инженерных изысканий	Изыскания выполнить в соответствии с требованиями законодательства и нормативных документов РФ (п. 8 настоящего Технического задания).

		<p>Подрядчик должен быть членом СРО, в качестве лица, выполняющего инженерные изыскания; его специалисты должны входить в перечень специалистов по организации инженерных изысканий, сведения о которых включены в национальный реестр специалистов в области инженерных изысканий (согласно ст. 55.5-1 ГрК).</p>
7	<p>Границы территорий проведения инженерных изысканий</p>	<p>Инженерные изыскания проводятся в границах территории проектирования, утвержденных Постановлением Администрации с.п. Красный Яр муниципального района Красноярский Самарской области «О подготовке документации по планировке территории в границах сельского поселения Красный Яр муниципального района Красноярский Самарской области для развития территории в целях жилищного строительства» от 10.03.2026 г. №34</p>
8	<p>Общие требования к результатам инженерных изысканий</p>	<p>Изыскания должны быть выполнены на высоком техническом уровне. Требования, предъявляемые к результатам инженерных изысканий, не оговоренные в данном техническом задании, выполняются в объеме, требуемом Градостроительным кодексом РФ; Правилами выполнения инженерных изысканий, необходимых для подготовки документации по планировке территории, перечня видов инженерных изысканий, необходимых для подготовки документации по планировке территории, утвержденными Постановлением Правительства РФ от 31 марта 2017 года №402; СП 438.1325800.2019, СП 47.13330.20112; СП 11-102-97; СП 11-105-97; СНиП 23-01-99*; СНиП 2-02.01-83; Гост 25100-96; ГОСТ 9.602-2005 и др. нормативными документами.</p>
9	<p>Требования к оформлению документации (к результатам инженерных изысканий)</p>	<p>Электронную версию представить:</p> <ul style="list-style-type: none"> - текстовую часть в формате .doc и .pdf; - графическую часть в формате .dwg (AutoCAD) и .pdf; - табличную часть в формате .xls и .pdf. <p>Отчет по инженерным изысканиям предоставляется на русском языке: 1 экземпляре в бумажном варианте и 1экземпляр в электронном виде (CD, в формате dwg и pdf.</p> <p>Формат чертежей - версия не ниже AutoCAD 2005, Формат текста и таблиц - версия не ниже Word 2000, Excel 2000.</p> <p>Все материалы должны быть скомплектованы в отчет по инженерным изысканиям.</p>