



**ГЛАВА
СЕЛЬСКОГО ПОСЕЛЕНИЯ КРАСНЫЙ ЯР
МУНИЦИПАЛЬНОГО РАЙОНА КРАСНОЯРСКИЙ
САМАРСКОЙ ОБЛАСТИ**

ПОСТАНОВЛЕНИЕ

от «10» ноября 2023 года № 22

**О проведении публичных слушаний
по проекту документации по планировке территории «Водозабор
и система водоснабжения для обеспечения площадки для многодетных
семей в п. Кириллинский» сельского поселения Красный Яр
муниципального района Красноярский Самарской области**

В соответствии с частью 5 статьи 46 Градостроительного кодекса Российской Федерации, руководствуясь статьей 28 Федерального закона от 6 октября 2003 года № 131-ФЗ «Об общих принципах организации местного самоуправления в Российской Федерации», Уставом сельского поселения Красный Яр муниципального района Красноярский Самарской области, главой V Правил землепользования и застройки сельского поселения Красный Яр муниципального района Красноярский Самарской области, утвержденных решением Собрании представителей сельского поселения Красный Яр муниципального района Красноярский Самарской области от 22.07.2013 №45, ПОСТАНОВЛЯЮ:

1. Провести на территории сельского поселения Красный Яр муниципального района Красноярский Самарской области публичные слушания по проекту документации по планировке территории «Водозабор и система водоснабжения для обеспечения площадки для многодетных семей в п. Кириллинский» сельского поселения Красный Яр муниципального района Красноярский Самарской области (далее также – Проект) в составе Проекта планировки территории и проекта межевания территории.

Информационные материалы к проекту состоят из проекта планировки территории и проекта межевания территории.

2. Срок проведения публичных слушаний по Проекту документации – с 10.11.2023 года по 09.12.2023 года.

3. Срок проведения публичных слушаний исчисляется с момента оповещения жителей поселения о времени и месте их проведения, а также опубликования проекта до дня опубликования заключения о результатах публичных слушаний.

4. Органом, уполномоченным на организацию и проведение публичных слушаний в соответствии с настоящим Постановлением, является Администрация сельского поселения Красный Яр муниципального района Красноярский Самарской области (далее – Администрация поселения). Публичные слушания проводятся в соответствии с главой V Правил землепользования и застройки сельского поселения Красный Яр муниципального района Красноярский Самарской области, утвержденных решением Собрании представителей сельского поселения Красный Яр муниципального района Красноярский Самарской области от 22.07.2013 №45.

5. Представление участниками публичных слушаний предложений и замечаний по Проекту документации, а также их учет осуществляется в соответствии с главой V Правил землепользования и застройки сельского поселения Красный Яр муниципального района Красноярский Самарской области, утвержденных решением Собрании представителей сельского поселения Красный Яр муниципального района Красноярский Самарской области от 22.07.2013 №45.

6. Место проведения публичных слушаний (место проведения экспозиции Проекта документации) в сельском поселении Красный Яр муниципального района Красноярский Самарской области: 446370, Самарская область, Красноярский район, село Красный Яр, ул.Комсомольская, 90. Датой открытия экспозиции считается дата

опубликования проекта и его размещения на официальном сайте Администрации в сети «Интернет» в порядке, установленном п. 1 ч. 8 ст. 5.1 ГрК РФ. Экспозиция проводится в срок до даты окончания публичных слушаний. Посещение экспозиции возможно в рабочие дни с 10.00 до 17.00.

7. В соответствии с частью 7 статьи 46 Градостроительного кодекса Российской Федерации в целях соблюдения права человека на благоприятные условия жизнедеятельности, прав и законных интересов правообладателей земельных участков и объектов капитального строительства публичные слушания по Проекту документации проводятся с участием граждан, проживающих на территории, применительно к которой осуществляется подготовка проекта ее планировки и проекта ее межевания, правообладателей земельных участков и объектов капитального строительства, расположенных на указанной территории, лиц, законные интересы которых могут быть нарушены в связи с реализацией таких проектов. Для указанных целей провести Собрания участников публичных слушаний по Проекту документации в селе Красный Яр – «27» ноября 2023 года в 10 ч. 00 мин, по адресу: Самарская область, Красноярский район, село Красный Яр, ул.Комсомольская, 90.

8. Администрации в целях доведения до населения информации о содержании Проекта документации обеспечить организацию выставок, экспозиций демонстрационных материалов проекта в месте проведения публичных слушаний (проведения экспозиции проекта) и в местах проведения собраний участников публичных слушаний по проекту документации.

9. Прием замечаний и предложений от участников публичных слушаний, жителей поселения и иных заинтересованных лиц по проекту осуществляется по адресу, указанному в пункте 6 настоящего постановления в рабочие дни с 10 часов до 18 часов. Замечания и предложения могут быть внесены: 1) в письменной или устной форме в ходе проведения собраний участников публичных слушаний; 2) в письменной форме в адрес

организатора публичных слушаний; 3) посредством записи в книге (журнале) учета посетителей экспозиции проекта, подлежащего рассмотрению на публичных слушаниях.

10. Прием замечаний и предложений от участников публичных слушаний, жителей поселения и иных заинтересованных лиц по проекту прекращается 03.12. 2023 года.

11. Назначить лицом, ответственным за ведение протокола публичных слушаний по проекту, ведущего специалиста Администрации сельского поселения Красный Яр Сенькову С.Ч.

12. Назначить лицом, ответственным за ведение протоколов собраний участников публичных слушаний по проекту, ведущего специалиста Администрации сельского поселения Красный Яр Сенькову С.Ч.

13. Администрации поселения в целях заблаговременного ознакомления жителей поселения и иных заинтересованных лиц с проектом документации обеспечить:

- официальное опубликование настоящего Постановления и проекта документации по планировке территории «Водозабор и система водоснабжения для обеспечения площадки для многодетных семей в п. Кириллинский» сельского поселения Красный Яр муниципального района Красноярский Самарской области в газете «Планета Красный Яр»;

размещение настоящего Постановления и проекта документации по планировке территории «Водозабор и система водоснабжения для обеспечения площадки для многодетных семей в п. Кириллинский» сельского поселения Красный Яр муниципального района Красноярский Самарской области на официальном сайте Администрации сельского поселения Красный Яр муниципального района Красноярский в информационно-телекоммуникационной сети «Интернет» - <http://kryarposelenie.ru>.

- беспрепятственный доступ к ознакомлению с проектом в здании Администрации поселения (в соответствии с режимом работы Администрации поселения).

14. Настоящее постановление является оповещением о начале публичных слушаний и подлежит опубликованию в газете «Планета Красный Яр» и на официальном сайте Администрации муниципального района Красноярский Самарской области с размещением документации по планировке территории в информационно-телекоммуникационной сети «Интернет» - <http://kryarposelenie.ru>.

15. В случае, если документы, указанные в пункте 13 настоящего Постановления, будут опубликованы позднее календарной даты начала публичных слушаний, указанной в пункте 2 настоящего Постановления, то дата начала публичных слушаний исчисляется со дня официального опубликования документов, указанных в пункте 13 настоящего Постановления. При этом установленные в настоящем Постановлении календарная дата, до которой осуществляется прием замечаний и предложений от участников публичных слушаний, жителей поселения и иных заинтересованных лиц, а также дата окончания публичных слушаний переносятся на соответствующее количество дней.



Глава сельского поселения Красный Яр
муниципального района Красноярский
Самарской области

А.Г. Бушов

**Индивидуальный предприниматель
Кривый Владимир Владимирович**

ИНН 636706430001 ОГРНИП 320631300094942
443539, Россия, г. Самара, Волжский р-н, Рощинский пгт, д. 6-А, оф. 18
тел: 8-909-344-28-01 E-mail: ipkryvyu@inbox.ru

МКУ-управление строительства и ЖКХ администрации
муниципального района Красноярский Самарской области



ДОКУМЕНТАЦИЯ ПО ПЛАНИРОВКЕ ТЕРРИТОРИИ

ПРЕДУСМАТРИВАЮЩАЯ РАЗМЕЩЕНИЕ ЛИНЕЙНОГО ОБЪЕКТА:

**«ВОДОЗАБОР И СИСТЕМА ВОДОСНАБЖЕНИЯ ДЛЯ ОБЕСПЕЧЕНИЯ
ПЛОЩАДКИ ДЛЯ МНОГОДЕТНЫХ СЕМЕЙ В П. КИРИЛИНСКИЙ»**

Том 1. Проект планировки территории.

Основная часть проекта планировки территории

Раздел 1 «Проект планировки территории. Графическая часть».

Раздел 2 «Положение о размещении линейных объектов»

г. Самара

2023 г.

**Индивидуальный предприниматель
Кривый Владимир Владимирович**

ИНН 636706430001 ОГРНИП 320631300094942
443539, Россия, Самарская обл, Волжский р-н, Рошинский пгт, д. 6-А, оф. 18
тел: 8-909-344-28-01 E-mail: ipkryvyy@inbox.ru

МКУ-управление строительства и ЖКХ администрации муниципального
района Красноярский Самарской области

ДОКУМЕНТАЦИЯ ПО ПЛАНИРОВКЕ ТЕРРИТОРИИ

ПРЕДУСМАТРИВАЮЩАЯ РАЗМЕЩЕНИЕ ЛИНЕЙНОГО ОБЪЕКТА:

**«ВОДОЗАБОР И СИСТЕМА ВОДОСНАБЖЕНИЯ ДЛЯ ОБЕСПЕЧЕНИЯ
ПЛОЩАДКИ ДЛЯ МНОГОДЕТНЫХ СЕМЕЙ В П. КИРИЛИНСКИЙ»**

Том 1. Проект планировки территории.

Основная часть проекта планировки территории

Раздел 1 «Проект планировки территории. Графическая часть».

Раздел 2 «Положение о размещении линейных объектов»

Руководитель

В.В. Кривый

г. Самара
2023 г.

СОСТАВ ДОКУМЕНТАЦИИ ПО ПЛАНИРОВКЕ ТЕРРИТОРИИ

Номер тома	Наименование	Примечание
ПРОЕКТ ПЛАНИРОВКИ ТЕРРИТОРИИ		
Основная часть проекта планировки территории		
1	Раздел 1. Проект планировки территории. Графическая часть	
	Раздел 2. Положение о размещении линейных объектов	
Материалы по обоснованию проекта планировки территории		
2	Раздел 3. Материалы по обоснованию проекта планировки территории. Графическая часть	
	Раздел 4. Материалы по обоснованию проекта планировки территории. Пояснительная записка	
	Приложение к разделу 4 Материалы по обоснованию проекта планировки территории. Пояснительная записка	
ПРОЕКТ МЕЖЕВАНИЯ ТЕРРИТОРИИ		
Основная часть проекта межевания территории		
3	Раздел 1. Проект межевания территории. Графическая часть	
	Раздел 2. Проект межевания территории. Текстовая часть	
Материалы по обоснованию проекта межевания территории		
4	Раздел 3. Материалы по обоснованию проекта межевания территории. Графическая часть	
	Раздел 4. Материалы по обоснованию проекта межевания территории. Пояснительная записка	

СОДЕРЖАНИЕ:

Раздел 1. Графическая часть

№ п/п	Наименование	Количество листов	Номер стр.
1	Чертеж красных линий. Чертеж границ зон планируемого размещения линейных объектов. Чертеж границ зон планируемого размещения линейных объектов, подлежащих реконструкции в связи с изменением их местоположения М 1:2000	2	6

Раздел 2. Положение о размещении линейных объектов. Текстовая часть

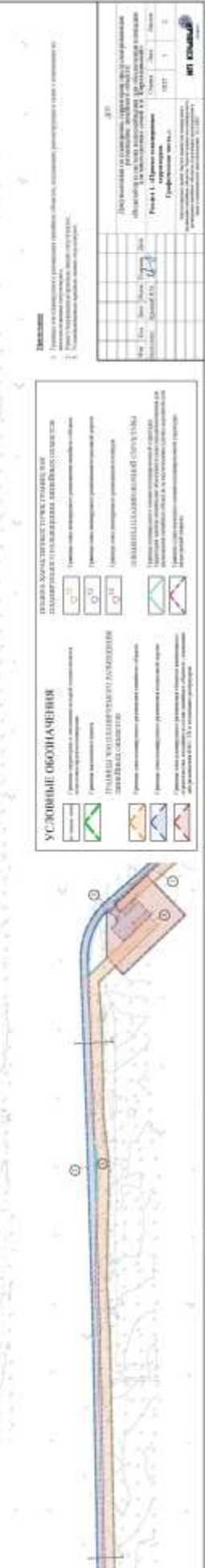
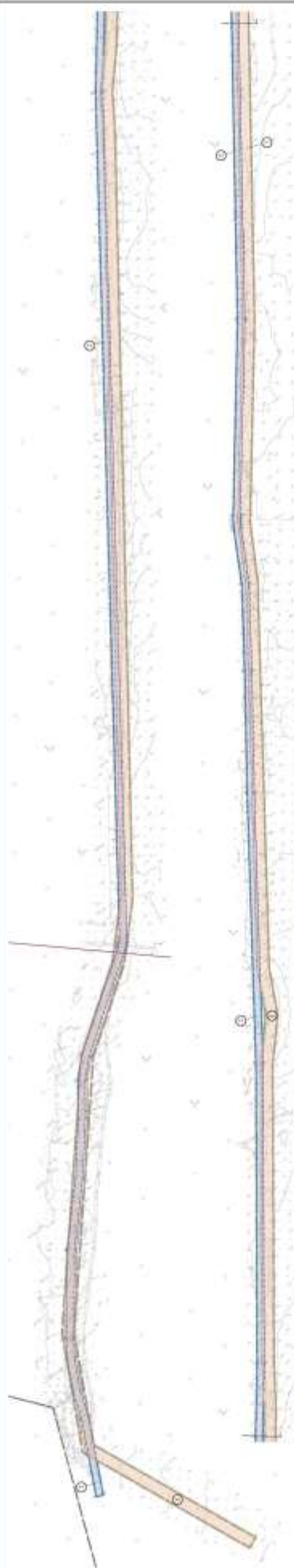
№ п/п	Наименование	Номер стр.
1	Наименование, основные характеристики и назначение планируемых для размещения линейных объектов, а также линейных объектов, подлежащих реконструкции в связи с изменением их местоположения	9
2	Перечень субъектов Российской Федерации, перечень муниципальных районов, городских округов в составе субъектов Российской Федерации, перечень поселений, населенных пунктов, внутригородских территорий городов федерального значения, на территориях которых устанавливаются зоны планируемого размещения линейных объектов	10
3	Перечень координат характерных точек границ зон планируемого размещения линейных объектов	11
4	Перечень координат характерных точек границ зон планируемого размещения линейных объектов, подлежащих реконструкции в связи с изменением их местоположения	15
5	Предельные параметры разрешенного строительства, реконструкции объектов капитального строительства, входящих в состав линейных объектов в границах зон их планируемого размещения	15
6	Информация о необходимости осуществления мероприятий по защите сохраняемых объектов капитального строительства от возможного негативного воздействия в связи с размещением линейных объектов	17
7	Информация о необходимости осуществления мероприятий по сохранению объектов культурного наследия от возможного негативного воздействия в связи с размещением линейных объектов	17
8	Информация о необходимости осуществления мероприятий по охране окружающей среды	17
9	Информация о необходимости осуществления мероприятий по защите территории от чрезвычайных ситуаций природного и техногенного характера, в том числе по обеспечению пожарной безопасности и гражданской обороне	20

**Раздел 1 «Проект планировки территории.
Графическая часть»**

ДОКУМЕНТАЦИЯ ПО ПЛАНИРОВКЕ ТЕРРИТОРИИ ПРЕДУСМАТРИВАЮЩАЯ РАЗМЕЩЕНИЕ ЛИНЕЙНОГО ОБЪЕКТА:

«Водозбор и система водоотведения для многоквартирных домов в п. Корвалдионск»

Чертеж трассы по планировке размещения линейных объектов, подлежащих реконструкции в связи с изменением их местоположения

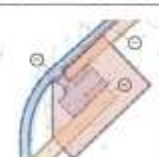


УСЛОВНЫЕ ОБОЗНАЧЕНИЯ

	Линейный объект		Площадь застройки
	Линейный объект с зеленой зоной		Линейный объект с разметкой
	Линейный объект с дренажной системой		Линейный объект с дренажной системой
	Линейный объект с дренажной системой и покрытием		Линейный объект с дренажной системой и покрытием
	Линейный объект с дренажной системой и покрытием и озеленением		Линейный объект с дренажной системой и покрытием и озеленением
	Линейный объект с дренажной системой и покрытием и озеленением и защитой от шума		Линейный объект с дренажной системой и покрытием и озеленением и защитой от шума
	Линейный объект с дренажной системой и покрытием и озеленением и защитой от шума и освещением		Линейный объект с дренажной системой и покрытием и озеленением и защитой от шума и освещением
	Линейный объект с дренажной системой и покрытием и озеленением и защитой от шума и освещением и защитой от ветра		Линейный объект с дренажной системой и покрытием и озеленением и защитой от шума и освещением и защитой от ветра
	Линейный объект с дренажной системой и покрытием и озеленением и защитой от шума и освещением и защитой от ветра и защитой от пыли		Линейный объект с дренажной системой и покрытием и озеленением и защитой от шума и освещением и защитой от ветра и защитой от пыли

ПРИМЕЧАНИЕ

- Линейный объект с дренажной системой и покрытием и озеленением и защитой от шума и освещением и защитой от ветра и защитой от пыли
- Линейный объект с дренажной системой и покрытием и озеленением и защитой от шума и освещением и защитой от ветра и защитой от пыли
- Линейный объект с дренажной системой и покрытием и озеленением и защитой от шума и освещением и защитой от ветра и защитой от пыли

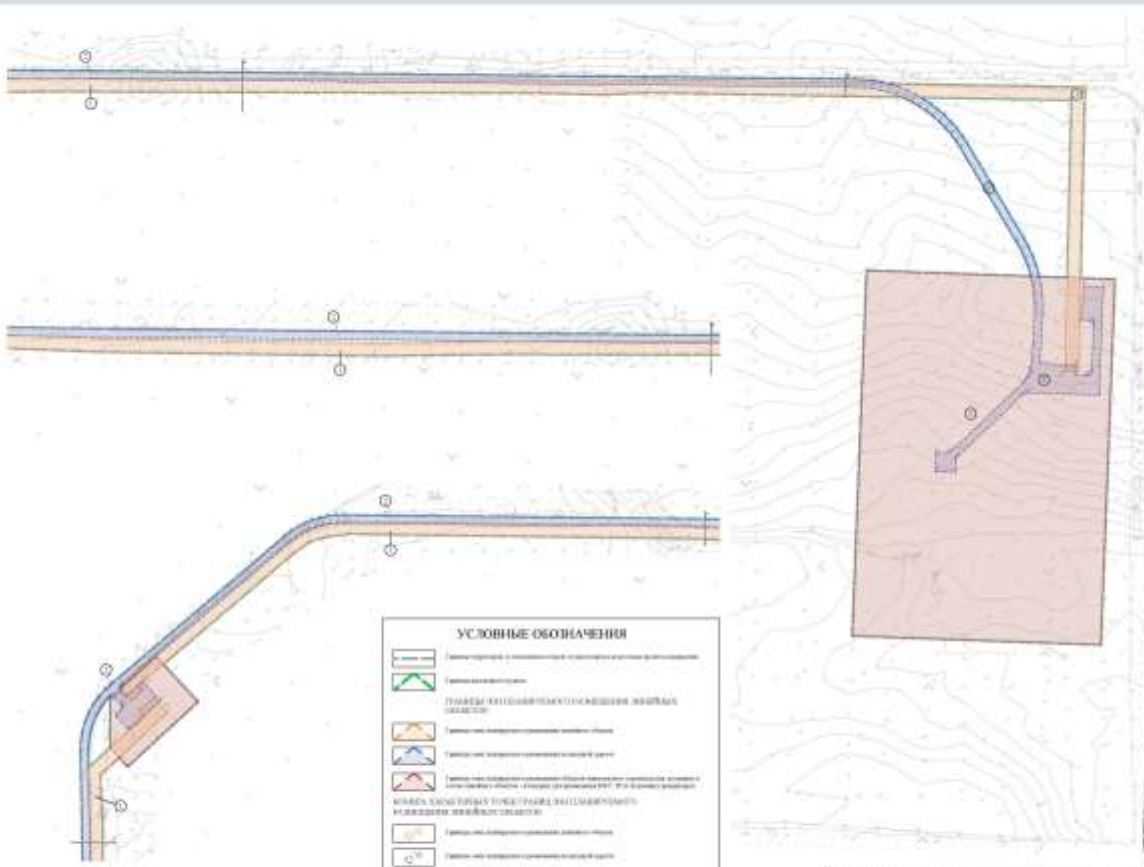


ТЕХНИЧЕСКИЕ ДАННЫЕ

Масштаб:	1:500
Тема:	«Водозбор и система водоотведения для многоквартирных домов в п. Корвалдионск»
Инв. №:	01/02/03/04/05/06/07/08/09/10/11/12/13/14/15/16/17/18/19/20/21/22/23/24/25/26/27/28/29/30/31/32/33/34/35/36/37/38/39/40/41/42/43/44/45/46/47/48/49/50/51/52/53/54/55/56/57/58/59/60/61/62/63/64/65/66/67/68/69/70/71/72/73/74/75/76/77/78/79/80/81/82/83/84/85/86/87/88/89/90/91/92/93/94/95/96/97/98/99/100
Лист №:	1
Всего листов:	1

ИЗДАТЕЛЬСТВО «СТРОИИЗДАТ»

**ДОКУМЕНТАЦИЯ ПО ПЛАНИРОВКЕ ТЕРРИТОРИИ ПРЕДУСМАТРИВАЮЩАЯ РАЗМЕЩЕНИЕ ЛИНЕЙНОГО ОБЪЕКТА:
«Подбор и система водоотведения для обеспечения площадки для многолетних севай в п. Карлиниссаиño»
Через границу земель. Чертеж границ зон планируемого размещения линейных объектов.
Чертеж границ зон планируемого размещения линейных объектов, подлежащих реконструкции в связи с изменением их местоположения»**



УСЛОВНЫЕ ОБОЗНАЧЕНИЯ	
	Границы территории и планировочные границы размещения объектов
	Горизонтальное сечение
	Площадь отведенного земельного участка (ЗЗЗ)
	Границы зон планируемого размещения линейных объектов
	Границы зон планируемого размещения линейных объектов, подлежащих реконструкции
	Участок, подлежащий передаче в государственную собственность для государственных нужд Республики Карелия
	Границы зон планируемого размещения линейных объектов
	Границы зон планируемого размещения линейных объектов
	Границы зон планируемого размещения линейных объектов
	Границы зон планируемого размещения линейных объектов
	Границы зон планируемого размещения линейных объектов
	Границы зон планируемого размещения линейных объектов
	Границы зон планируемого размещения линейных объектов
	Границы зон планируемого размещения линейных объектов

- Примечания:**
1. Проект разработан в соответствии с действующими законодательными актами Республики Карелия.
 2. Проект разработан на основании предоставленных исходных данных.
 3. Проект разработан на основании предоставленных исходных данных.

№	Действ.	Исполн.	Дата	Стр.	Всего стр.
<p align="center">Документация по планировке территории предусматривающая размещение линейного объекта: «Подбор и система водоотведения для обеспечения площадки для многолетних севай в п. Карлиниссаиño»</p> <p align="center">Через границу земель. Чертеж границ зон планируемого размещения линейных объектов.</p> <p align="center">Чертеж границ зон планируемого размещения линейных объектов, подлежащих реконструкции в связи с изменением их местоположения</p> <p align="center">Лист № 01 из 01</p> <p align="center">Инженер: <i>[Signature]</i></p> <p align="center">М.П. [Stamp]</p>					

**Раздел 2 «Положение о размещении
линейных объектов»**

1. НАИМЕНОВАНИЕ, ОСНОВНЫЕ ХАРАКТЕРИСТИКИ И НАЗНАЧЕНИЕ ПЛАНИРУЕМЫХ ДЛЯ РАЗМЕЩЕНИЯ ЛИНЕЙНЫХ ОБЪЕКТОВ, А ТАКЖЕ ЛИНЕЙНЫХ ОБЪЕКТОВ, ПОДЛЕЖАЩИХ РЕКОНСТРУКЦИИ В СВЯЗИ С ИЗМЕНЕНИЕМ ИХ МЕСТОПОЛОЖЕНИЯ

Документация по планировке территории подготовлена в целях обеспечения устойчивого развития территорий, выделения элементов планировочной структуры, границ земельных участков, предназначенных для строительства линейных объектов, установления параметров планируемого развития элементов планировочной структуры.

Согласно Постановлению Правительства Российской Федерации от 12.05.2017 г. №564 «Об утверждении Положения о составе и содержании проектов планировки территории, предусматривающих размещение одного или нескольких линейных объектов», документация по планировке территории состоит из основной части, которая подлежит утверждению и материалов по её обоснованию. В данной книге представлена информация по утверждаемой части проекта планировки территории Раздел 1 «Проект планировки территории. Графическая часть» и Раздел 2 «Положение о размещении линейных объектов».

Наименование объекта – ««Водозабор и система водоснабжения для обеспечения площадки для многодетных семей в п. Кириллинский».

В рамках объекта предусмотрена строительство сетей водоснабжения, подъездной дороги и площадок водозабора в границах поселка Кириллинский сельского поселения Красный яр муниципального района Красноярский Самарской области.

В соответствии с проектом предусмотрено размещение:

- здание НФС – 1 шт;
- трансформаторная подстанция – 1 шт;
- резервуары чистой воды – 1 шт
- проезды;
- разводящие сети.

Основные характеристики водоводов:

Проектируемые водоводы (4 шт)

Протяженность трассы водовода – 12230 м.

Площадь благоустройства территории – 48435 кв.м.;

Площадь застройки – 393,4 кв.м.;

Площадь твердого покрытия – 28813 кв.м.;

Площадь озеленения – 19228,6 кв.м.;

Материал покрытия – щебень;

Ширина дорожного полотна – 4,5 м.;

Ширина пешеходной части тротуара – 1,5 м.

Транспортная сеть проектируемой территории решена в увязке с прилегающими проездами.

На территорию запроектирован 1 въезд с западной стороны.

Параметры проездов приняты с условием проезда по ним пожарной техники.

Все элементы транспортной инфраструктуры имеют статус внутренних основных проездов. Все проезды в проекте внутри ограждения выполнены с твёрдым покрытием грунтощебеночное.

2. ПЕРЕЧЕНЬ СУБЪЕКТОВ РОССИЙСКОЙ ФЕДЕРАЦИИ, ПЕРЕЧЕНЬ МУНИЦИПАЛЬНЫХ РАЙОНОВ, ГОРОДСКИХ ОКРУГОВ В СОСТАВЕ СУБЪЕКТОВ РОССИЙСКОЙ ФЕДЕРАЦИИ, ПЕРЕЧЕНЬ ПОСЕЛЕНИЙ, НАСЕЛЕННЫХ ПУНКТОВ, ВНУТРИГОРОДСКИХ ТЕРРИТОРИЙ ГОРОДОВ ФЕДЕРАЛЬНОГО ЗНАЧЕНИЯ, НА ТЕРРИТОРИЯХ КОТОРЫХ УСТАНОВЛИВАЮТСЯ ЗОНЫ ПЛАНИРУЕМОГО РАЗМЕЩЕНИЯ ЛИНЕЙНЫХ ОБЪЕКТОВ.

Перечень субъектов Российской Федерации

Субъекты Российской Федерации	Самарская область
-------------------------------	-------------------

Перечень муниципальных районов

Муниципальные районы	Красноярский
----------------------	--------------

Перечень Поселения

Поселения	Красный яр
-----------	------------

Перечень населенных пунктов

Населенный пункт	Поселок Кирилинский
------------------	---------------------

Проектируемые объекты предлагается разместить в границах земель населенных пунктов. Сведения о земельных участках, на которых предполагается разместить объект, представлены в проекте межевания территории и на материалах обоснования проекта планировки.

3. ПЕРЕЧЕНЬ КООРДИНАТ ХАРАКТЕРНЫХ ТОЧЕК ГРАНИЦ ЗОН ПЛАНИРУЕМОГО РАЗМЕЩЕНИЯ ЛИНЕЙНЫХ ОБЪЕКТОВ

Проектом сформирована зона планируемого размещения линейных объектов в границах муниципального района Красноярский Самарской области.

Согласно Постановлению Правительства Российской Федерации от 12 мая 2017 г. №564 «Об утверждении Положения о составе и содержании проектов планировки территории, предусматривающих размещение одного или нескольких линейных объектов», п.13, подпункт б, в случае если для размещения линейных объектов требуется образование земельных участков, границы зон планируемого размещения линейных объектов устанавливаются в соответствии с нормами отвода земельных участков для конкретных видов линейных объектов.

Ширина зоны планируемого размещения принята с учетом действующей нормативной документации, норм действующего законодательства, а также разработанного проекта организации строительства.

Для проектируемых водоводов ширина полосы отвода земель составляет 7,5- 10 м. Проектом организации строительства данная ширина не превышает.

Площадь сформированной зоны планируемого размещения линейных объектов, включающая в себя разводящие сети водоводов, составила – 74962 м².

Площадь сформированной зоны планируемого размещения линейных объектов, включающая в себя проезды, составила – 48414 м².

Площадь сформированной зоны планируемого размещения объектов капитального строительства, входящих в состав линейных объектов, включающая в себя площадки для размещения подземных резервуаров, составила – 4545 м².

Площадь сформированной зоны планируемого размещения объектов капитального строительства, входящих в состав линейных объектов, включающая в себя площадки для размещения НФС и ТП, составила – 77543 м².

Границы зоны планируемого размещения линейных объектов отображены на чертежах проекта планировки территории.

Перечень координат характерных точек границ зон планируемого размещения линейных объектов представлен в таблицах 1, 2, 3, 4.

Границы зоны планируемого размещения планируемых линейных объектов 1 – разводящие сети водоводов

Таблица № 1

N	X	Y
1	430594,22	1385810,29
2	430630,44	1385855,46
3	431215,13	1386391,76
4	431245,58	1386417,28
5	431278,23	1386454,81
6	431313,75	1386490,46
7	431351,31	1386523,53
8	431575,53	1386737,03
9	431608,26	1386775,37
10	431650,08	1386803,34
11	431706,91	1386854,76
12	431946,59	1387071,60
13	431994,74	1387107,19
14	432142,80	1387255,64
15	432538,15	1387620,76
16	432576,29	1387652,91
17	432664,86	1387741,24
18	432704,78	1387771,47
19	432728,60	1387793,95
20	432772,96	1387834,57
21	432807,25	1387863,36
22	432807,07	1387947,92
23	432826,41	1387947,96
24	432826,44	1387930,41
25	432819,45	1387930,40
26	432819,60	1387857,62
27	432781,12	1387825,31
28	432737,01	1387784,92
29	432712,76	1387762,04
30	432673,06	1387731,99
31	432584,66	1387643,82
32	432546,18	1387611,39
33	432151,25	1387246,66
34	432002,82	1387097,83
35	431954,39	1387062,03
36	431715,14	1386845,68
37	431657,69	1386793,59
38	431616,53	1386766,06
39	431584,37	1386728,41
40	431359,59	1386514,39
41	431322,26	1386481,52

42	431287,13	1386446,26
43	431254,20	1386408,41
44	431223,20	1386382,43
45	430639,69	1385847,28
46	430610,91	1385811,39
47	430608,94	1385813,21
48	430602,71	1385801,16
49	430597,98	1385795,26
50	430551,13	1385706,28
51	430383,51	1385521,14
52	430343,94	1385483,25
53	430297,56	1385451,91
54	430280,98	1385443,68
55	430268,72	1385435,66
56	430269,90	1385435,24
57	430272,36	1385434,88
58	430265,86	1385430,49
59	430262,88	1385431,90
60	430250,06	1385423,81
61	430063,71	1385478,53
62	430067,28	1385490,34
63	430252,07	1385436,07
64	430286,94	1385460,04
65	430299,84	1385466,44
66	430328,67	1385485,56
67	430338,83	1385494,82
68	430348,97	1385501,64
69	430369,48	1385524,27
70	430375,15	1385529,76
71	430408,34	1385562,00
72	430435,12	1385594,16
73	430456,68	1385620,21
74	430479,08	1385643,87
75	430498,28	1385664,27
76	430518,32	1385683,08
77	430527,49	1385691,64
78	430541,90	1385711,00
79	430558,25	1385744,52
80	430576,46	1385777,75
81	430592,11	1385806,28
1	430594,22	1385810,29

82	432351,65	1388684,00
83	432523,87	1388502,97
84	432608,61	1388418,01
85	432824,37	1388190,70
86	432838,03	1388171,20
87	432846,05	1388153,74
88	432848,63	1388132,93
89	432855,88	1387955,80
90	432855,94	1387930,73
91	432837,93	1387930,73
92	432837,92	1387945,07
93	432843,61	1387945,08
94	432843,58	1387954,62
95	432836,33	1388131,88
96	432834,04	1388150,32
97	432827,29	1388165,03
98	432814,79	1388182,87
99	432638,25	1388368,88
100	432617,61	1388390,70
101	432599,71	1388409,46
102	432514,97	1388494,42

103	432342,54	1388675,68
104	432258,87	1388768,47
105	431945,51	1389105,55
106	431903,80	1389148,45
107	431878,23	1389179,03
108	431844,47	1389214,31
109	431748,79	1389314,25
110	431606,92	1389462,45
111	431434,29	1389295,19
112	431427,22	1389288,13
113	431418,37	1389296,96
114	431425,47	1389304,10
115	431607,25	1389479,94
116	431756,64	1389323,89
117	431853,43	1389222,79
118	431887,43	1389187,27
119	431913,06	1389156,61
120	431954,78	1389113,70
121	432267,97	1388776,81
82	432351,65	1388684,00
Площадь: 74962 кв.м.		

Границы зоны планируемого размещения планируемых линейных объектов 2 - проезды

Таблица № 2

N	X	Y
1	431448,15	1389276,15
2	431479,22	1389308,41
3	431485,87	1389314,81
4	431492,97	1389320,70
5	431500,49	1389326,04
6	431508,39	1389330,81
7	431516,62	1389334,98
8	431525,14	1389338,52
9	431533,90	1389341,42
10	431542,85	1389343,65
11	431641,87	1389364,50
12	431650,12	1389365,95
13	431658,45	1389366,84
14	431666,83	1389367,16
15	431675,21	1389366,91
16	431683,55	1389366,10
17	431691,81	1389364,72
18	431699,97	1389362,79
19	431707,97	1389360,31
20	431715,78	1389357,30
21	431723,37	1389353,76
22	431730,70	1389349,73
23	431737,74	1389345,20
24	431744,46	1389340,22

25	431750,82	1389334,79
26	431756,79	1389328,95
27	431762,53	1389322,88
28	432830,75	1388191,47
29	432835,64	1388185,79
30	432840,01	1388179,71
31	432843,82	1388173,25
32	432847,03	1388166,49
33	432849,63	1388159,46
34	432851,59	1388152,23
35	432852,89	1388144,85
36	432853,53	1388137,38
37	432862,07	1387928,05
38	432862,06	1387919,07
39	432861,02	1387910,15
40	432858,98	1387901,40
41	432855,95	1387892,94
42	432851,98	1387884,89
43	432847,12	1387877,33
44	432841,43	1387870,39
45	432834,98	1387864,13
46	432716,21	1387758,28
47	432551,18	1387609,13
48	432154,75	1387243,02
49	432011,30	1387099,18

50	432008,63	1387096,62
51	432005,85	1387094,17
52	432002,97	1387091,84
53	431999,99	1387089,64
54	431953,79	1387056,36
55	431887,36	1386996,34
56	431794,83	1386910,96
57	431587,84	1386724,70
58	431363,10	1386510,75
59	431257,69	1386404,73
60	430610,12	1385817,28
61	430607,37	1385814,03
62	430605,54	1385811,43
63	430603,94	1385808,67
64	430550,20	1385705,96
65	430534,82	1385685,31
66	430505,99	1385658,24
67	430463,94	1385613,80
68	430415,45	1385555,43
69	430350,01	1385491,94
70	430334,63	1385477,90
71	430304,67	1385458,04
72	430279,82	1385445,71
73	430211,57	1385401,07
74	430207,47	1385407,34
75	430276,09	1385452,23
76	430300,92	1385464,55
77	430330,01	1385483,83
78	430344,87	1385497,40
79	430409,93	1385560,53
80	430458,32	1385618,78
81	430500,69	1385663,56
82	430529,20	1385690,32
83	430543,83	1385709,97
84	430597,29	1385812,15
85	430599,22	1385815,47
86	430601,44	1385818,62
87	430603,93	1385821,56
88	430606,66	1385824,27
89	431252,56	1386410,21
90	431357,85	1386516,11
91	431582,75	1386730,21
92	431789,78	1386916,51
93	431882,31	1387001,87
94	431949,07	1387062,20
95	431995,63	1387095,75
96	431998,32	1387097,82
97	432001,00	1387099,89
98	432003,55	1387102,13
99	432005,99	1387104,48
100	432149,55	1387248,42

101	432546,12	1387614,67
102	432711,20	1387763,86
103	432830,03	1387869,77
104	432834,93	1387874,42
105	432839,37	1387879,52
106	432843,30	1387885,02
107	432846,69	1387890,86
108	432849,52	1387897,00
109	432851,74	1387903,38
110	432853,36	1387909,95
111	432854,34	1387916,63
112	432854,14	1387918,49
113	432853,20	1387920,10
114	432851,68	1387921,19
115	432849,86	1387921,58
116	432842,46	1387921,56
117	432840,74	1387921,22
118	432839,28	1387920,24
119	432838,31	1387918,78
120	432837,97	1387917,05
121	432837,98	1387911,05
122	432819,98	1387911,02
123	432820,03	1387950,52
124	432844,38	1387950,57
125	432844,44	1387929,07
126	432849,85	1387929,08
127	432851,60	1387929,44
128	432853,08	1387930,46
129	432854,04	1387931,98
130	432854,33	1387933,76
131	432846,04	1388137,08
132	432845,45	1388143,87
133	432844,27	1388150,59
134	432842,48	1388157,18
135	432840,12	1388163,57
136	432837,19	1388169,74
137	432833,73	1388175,61
138	432829,75	1388181,15
139	432825,29	1388186,32
140	431757,08	1389317,73
141	431751,67	1389323,45
142	431746,06	1389328,98
143	431740,08	1389334,11
144	431733,77	1389338,83
145	431727,14	1389343,12
146	431720,24	1389346,94
147	431713,09	1389350,29
148	431705,73	1389353,15
149	431698,19	1389355,50
150	431690,50	1389357,33
151	431682,71	1389358,64

152	431674,85	1389359,42
153	431666,95	1389359,66
154	431659,05	1389359,36
155	431651,20	1389358,53
156	431643,41	1389357,16
157	431544,39	1389336,31
158	431535,99	1389334,21
159	431527,76	1389331,49
160	431519,75	1389328,16
161	431512,02	1389324,25
162	431504,60	1389319,77
163	431497,54	1389314,75
164	431490,87	1389309,22
165	431484,62	1389303,21
166	431463,79	1389281,58
167	431453,53	1389270,92
168	431450,19	1389266,73
169	431447,69	1389261,99
170	431446,13	1389256,86
171	431445,55	1389251,53
172	431444,33	1389160,04
173	431445,65	1389158,03

174	431453,28	1389150,34
175	431440,51	1389137,66
176	431427,83	1389150,44
177	431436,36	1389158,91
178	431436,85	1389161,21
179	431437,99	1389246,85
180	431436,08	1389249,74
181	431389,65	1389296,52
182	431460,47	1389367,19
183	431473,47	1389354,17
184	431451,14	1389331,88
185	431445,76	1389337,27
186	431442,50	1389337,92
187	431440,25	1389336,42
188	431410,00	1389306,23
189	431409,35	1389302,98
190	431410,84	1389300,72
191	431418,66	1389292,85
192	431424,73	1389299,11
1	431448,15	1389276,15
Площадь: 48414 кв.м.		

Границы зоны планируемого размещения объектов капитального строительства, входящих в состав линейных объектов 3 – площадка для размещения подземных резервуаров

Таблица № 3

N	X	Y
1	432852,63	1387975,45
2	432795,50	1387975,45
3	432795,68	1387887,02
4	432819,97	1387887,02
5	432852,74	1387917,86
1	432852,63	1387975,45
Площадь: 4545 кв.м.		

Границы зоны планируемого размещения объектов капитального строительства, входящих в состав линейных объектов 4 – площадка для размещения НФС и ТП

Таблица № 4

N	X	Y
1	431458,16	1389379,89
2	431219,33	1389141,55
3	431381,37	1388978,30
4	431619,93	1389216,92
1	431458,16	1389379,89
Площадь: 77543 кв.м.		

4. ПЕРЕЧЕНЬ КООРДИНАТ ХАРАКТЕРНЫХ ТОЧЕК ГРАНИЦ ЗОН ПЛАНИРУЕМОГО РАЗМЕЩЕНИЯ ЛИНЕЙНЫХ ОБЪЕКТОВ, ПОДЛЕЖАЩИХ РЕКОНСТРУКЦИИ В СВЯЗИ С ИЗМЕНЕНИЕМ ИХ МЕСТОПОЛОЖЕНИЯ

Границы зон планируемого размещения линейных объектов, подлежащих реконструкции в связи с изменением их местоположения не устанавливаются в связи с отсутствием линейных объектов, подлежащих реконструкции.

5. ПРЕДЕЛЬНЫЕ ПАРАМЕТРЫ РАЗРЕШЕННОГО СТРОИТЕЛЬСТВА, РЕКОНСТРУКЦИИ ОБЪЕКТОВ КАПИТАЛЬНОГО СТРОИТЕЛЬСТВА, ВХОДЯЩИХ В СОСТАВ ЛИНЕЙНЫХ ОБЪЕКТОВ В ГРАНИЦАХ ЗОН ИХ ПЛАНИРУЕМОГО РАЗМЕЩЕНИЯ

Пределные параметры разрешенного строительства, предельное количество этажей и (или) предельная высота объектов капитального строительства, входящих в состав линейных объектов, максимальный процент застройки, минимальные отступы от границ земельных участков, требования к архитектурным решениям объектов капитального строительства следует принимать в соответствии с нормативами градостроительного проектирования и правилами землепользования и застройки муниципальных образований согласно установленным территориальным зонам.

В связи с тем, на земельные участки, предназначенные для размещения проектируемого объекта градостроительный регламент не распространяется (ст. 36 ГрК РФ)

Пределные параметры разрешенного строительства, реконструкции объектов капитального строительства, входящих в состав линейных объектов в границах зон их планируемого размещения устанавливается в соответствии с регламентами территориальной зоны, в границах которой планируется их строительство.

Данные объекты планируются в территориальной зоне Ж-8. Для данных объектов устанавливаются предельные параметры разрешенного строительства, в соответствии с градостроительными регламентами территориальных зон, установленных Правилами землепользования и застройки сельского поселения Красный Яр муниципального района Красноярский Самарской области, утвержденными Решением Собрания представителей поселения Красный Яр муниципального района Красноярский Самарской области от 22.07.2013 № 45.

Таблица № 5

Соответствие параметров объектов капитального строительства градостроительным регламентам территориальной зоны Ж-8 «Зона комплексной застройки»

№	Градостроительный регламент территориальной зоны Ж-8 «Зона комплексной застройки»	Норматив	Параметр объекта	Соответствие

1	Минимальная площадь земельного участка	100	4545 77543	Соответствует
2	Предельное количество этажей (в том числе подземных)	0	1 (0)*	Соответствует*
3	Минимальные отступы от границ земельных участков в целях определения мест допустимого размещения зданий, строений, сооружений, за пределами которых запрещено строительство зданий, строений, сооружений	3	3	Соответствует
4	Максимальный процент застройки в границах земельного участка	Не устанавливается	10%	Соответствует
5	Минимальные отступы от границ земельного участка	3	3	Соответствует
6	Максимальная высота капитальных ограждений земельных участков, м	Не устанавливается	2	Соответствует

Примечание - * - согласно п. 7. Правил землепользования и застройки сельского поселения Красный Яр муниципального района Красноярский Самарской области, градостроительный регламент территориальной зоны Ж8 «Зона комплексной застройки» носит временный характер. Перечень видов разрешенного использования земельных участков и объектов капитального строительства, расположенных в границах территориальной зоны Ж8 «Зона комплексной застройки», не применяется до вступления в силу постановления Администрации поселения об утверждении проектов планировки и межевания территории, находящейся в границах территориальной зоны Ж8 «Зона комплексной застройки».

Параметры разрешенного строительства, реконструкции объектов капитального строительства в границах территориальной зоны Ж8 «Зона комплексной застройки» обосновываются проектом планировки соответствующей территории.

На основании утвержденного проекта планировки территории в границах территориальной зоны Ж8 «Зона комплексной застройки» в Правила вносятся изменения в части изменения зонирования территории на другие виды территориальных зон.

Требования к архитектурным решениям объектов капитального строительства, входящих в состав линейных объектов, в границах каждой зоны планируемого размещения таких объектов, расположенной в границах территории исторического поселения федерального или регионального значения и требования к объемно-пространственным, архитектурно-стилистическим и иным характеристикам таких объектов, влияющим на их внешний облик и (или) на композицию, а также на силуэт застройки исторического поселения для данных объектов не устанавливаются, ввиду отсутствия границ исторического поселения в границах проектирования.

6. ИНФОРМАЦИЯ О НЕОБХОДИМОСТИ ОСУЩЕСТВЛЕНИЯ МЕРОПРИЯТИЙ ПО ЗАЩИТЕ СОХРАНЯЕМЫХ ОБЪЕКТОВ КАПИТАЛЬНОГО СТРОИТЕЛЬСТВА ОТ ВОЗМОЖНОГО НЕГАТИВНОГО ВОЗДЕЙСТВИЯ В СВЯЗИ С РАЗМЕЩЕНИЕМ ЛИНЕЙНЫХ ОБЪЕКТОВ

Проектируемые линейные объекты в соответствии с материалами инженерных изысканий пересекают существующие линейные объекты (сети водоснабжения, линии электропередач). Мероприятия по сохранению существующих объектов капитального строительства от возможного негативного воздействия в связи с размещением

проектируемых линейных объектов необходимо предусмотреть в материалах проектной документации по объекту, с учетом технических условий на пересечение существующих объектов капитального строительства.

Вдоль южной границы территории в отношении которой осуществляется подготовка ППТ планируемый примыкает к границам зоны планируемого размещения объектов капитального строительства, предусмотренным в рамках ранее утвержденной документации по планировке территории (Документация по планировке территории объекта: «Строительство объектов инженерной и транспортной инфраструктуры, необходимых для функционирования планируемой к созданию особой экономической зоны промышленно-производственного типа «Кузбасс»).

В границах территории, в отношении которой ведется разработка проекта планировки не располагается объектов капитального строительства, предусмотренных в рамках ранее утвержденной документации по планировке территории.

7. ИНФОРМАЦИЯ О НЕОБХОДИМОСТИ ОСУЩЕСТВЛЕНИЯ МЕРОПРИЯТИЙ ПО СОХРАНЕНИЮ ОБЪЕКТОВ КУЛЬТУРНОГО НАСЛЕДИЯ ОТ ВОЗМОЖНОГО НЕГАТИВНОГО ВОЗДЕЙСТВИЯ В СВЯЗИ С РАЗМЕЩЕНИЕМ ЛИНЕЙНЫХ ОБЪЕКТОВ

В границах разработки документации по планировке территории объекты культурного наследия, включенные в Единый государственный реестр объектов культурного наследия (памятников истории и культуры) народов РФ, выявленные объекты культурного наследия, а также объекты, обладающие признаками объекта культурного наследия, отсутствуют.

8. ИНФОРМАЦИЯ О НЕОБХОДИМОСТИ ОСУЩЕСТВЛЕНИЯ МЕРОПРИЯТИЙ ПО ОХРАНЕ ОКРУЖАЮЩЕЙ СРЕДЫ

Загрязнение воздушного бассейна территории в процессе проведения строительных работ носит временный характер и ограничено сроками строительства. Согласно проведенным расчетам является незначительным и не окажет негативного воздействия на атмосферный воздух территории и ближайших жилых домов.

Складирование отходов, образующихся при производстве работ, осуществляется на территории строительной площадки. Вывоз отходов осуществляется регулярно, с учетом объема их образования и накопления.

Нарушения водного режима прилегающей территории нет.

Проведение работ по сохранению почвенно-растительного слоя рекультивации способствуют сохранению земельных ресурсов территории. Строительство и эксплуатация объекта не окажут неблагоприятного воздействия на сложившийся состав флоры и фауны.

Шумовое воздействие в период проведения строительных работ и в период эксплуатации является допустимым. Таким образом, уровень воздействия на элементы окружающей природной среды и благополучие населения при реализации данного проекта можно считать допустимым.

Мероприятия, направленные на снижение концентрации выбросов ЗВ в атмосфере при строительстве носят рекомендательный характер:

1. соблюдение технологии проведения работ строительства;
2. соблюдение границ территории, отведенной под проведение строительных работ;
3. контроль технического состояния транспорта;
4. обеспечение качественной и своевременной регулировки и ремонта двигателей и топливной аппаратуры;
5. обеспыливание грунта орошением при проведении перевалочно погрузочных работ.

При проведении строительных работ выбросы загрязняющих веществ в атмосферу имеют место от следующих источников выброса:

1. работа строительной техники, автотранспорта, автопогрузчика;
2. сварочные работы;
3. перевалка грунта, щебня и песка;
4. работа дизельной электростанции.

Для минимизации негативного воздействия процессов обращения с отходами в процессе строительных работ выполняются мероприятия:

1. соблюдение границ территории, отведенной под строительство;
2. применение при сооружении объекта нетоксичных материалов;
3. оснащение рабочих мест и временок контейнерами для сбора бытовых и строительных отходов;
4. мойка машин допускается только в специально предусмотренных и оборудованных для этой цели местах;
5. заключение договора на вывоз мусора перед началом производства работ;
6. соблюдение санитарных норм обслуживания биотуалета.

Для ликвидации последствий негативного воздействия на поверхностные и подземные водные объекты предусмотрены следующие природоохранные мероприятия:

1. До начала работ рабочие, и инженерно-технический персонал проходят инструктаж по соблюдению требований охраны окружающей среды;
2. Соблюдение технологии производства работ;
3. Учет и ликвидация всех фактических источников загрязнения в районе намечаемой хозяйственной деятельности и на примыкающей территории;
4. Учет расхода технической и питьевой воды и стоков.

Ежесменный сбор хозяйственных сточных вод, образующихся в период проведения строительных работ для последующей очистки на очистных сооружениях. Тщательный контроль периодичности опорожнения биотуалета;

5. Своевременная регулировка топливной аппаратуры и двигателей с целью недопущения утечек топлива и масел автотранспорта и строительных механизмов на участке производства работ;
6. Запрет на мойку машин и механизмов на участке производства работ;

После окончания строительных работ, нарушенные земли рекультивируются. Приемка-передача рекультивированных земель землепользователю производится комиссией, назначаемой администрацией района. Основными мероприятиями по сохранению и восстановлению почв и растительности является проведение технической и биологической рекультивации.

В целях предотвращения истощения земельных ресурсов при производстве строительного-монтажных работ, проектом предусмотрены мероприятия:

1. Производство всех видов работ только в пределах строительной площадки;
2. Для приема и складирования нормативного запаса материалов следует организовать подачу материалов в места укладки непосредственно с автотранспорта;
3. Заправку автотранспорта производить на специализированных АЗС, за пределами стройплощадки; 4. Проезд транспорта предусмотреть только по предусмотренным ППР дорогам. Обеспечить покрытие проездов щебнем во избежание вторичного загрязнения почвы. Щебень и грунт с проездов после завершения работ вывезти со строительной

площадки на полигоны;

5. Обеспечить укрытие кузовов автосамосвалов при перевозке грунта брезентом;

6. Организовать вывоз снега с территории, что снизит проникновение талых вод в грунт и загрязнение подземных вод.

При условии безаварийной эксплуатации негативное воздействие на почву отсутствует.

В целом строительство и дальнейшая эксплуатация объекта не внесут изменений в состояние растительного и животного мира района тяготения работ.

Локальный экологический мониторинг предусмотрен с целью обеспечения экологической безопасности при строительстве проектируемого объекта.

Основные цели в период производства работ по строительству и эксплуатации заключаются:

- в выявлении изменений в окружающей среде вследствие строительства и выработке рекомендаций по предотвращению или сокращению их негативных последствий;

- в контроле соблюдения установленных экологических требований и ограничений воздействий на окружающую среду производственными организациями.

Задачи локального экологического мониторинга сводятся к следующему:

- контроль полноты и качества выполнения, принятых в проекте, технических решений, определяющих уровень воздействий на окружающую среду;

- проверка соответствия реальной ситуации исходных параметров, принятых в проекте по данным изысканий и служащих базой расчетных прогнозов;

- проверка соответствия уровня контролируемых воздействий на окружающую среду проектным расчетам;

- выработка предложений по обеспечению экологической безопасности объекта в случае обнаружения отклонений результатов наблюдений от проектных расчетов. В составе проектной документации предусмотреть проект рекультивации нарушаемых земель.

Рекультивация включает два этапа: технический и биологический. На техническом этапе выполняется срезка плодородного слоя почвы. Биологический этап включает: проведение агротехнических работ. Избыток почвенно-растительного грунта хранится на площадках складирования грунта.

В период строительства источниками загрязнения атмосферного воздуха являются: автотранспорт, строительные машины и механизмы, передвижная дизельная электростанция, выемочно-погрузочные работы. В атмосферу поступают загрязняющие вещества 10-ти наименований в количестве 0,311 г/сек (3,178 т/период).

В период эксплуатации объекта источниками загрязнения атмосферы являются автотранспортные средства, движущиеся по автодороге.

В атмосферу выбрасываются 7 загрязняющих веществ в количестве 0,014г/сек (4,239 т/год). Расчет рассеивания загрязняющих веществ в атмосфере выполнен с применением программного комплекса ПК «Призма». Анализ результатов расчета рассеивания показал, что максимальные приземные концентрации загрязняющих веществ в расчетных точках в периоды строительства и эксплуатации не превышают гигиенические нормативы качества атмосферного воздуха: ПДК на границе жилой застройки; 0,8 ПДК на границе ближайших огородов. В период строительства водоснабжение осуществляется с использованием привозной воды. Хозяйственно-бытовые стоки будут отводиться в емкости биотуалетов и передвижную накопительную емкость. С целью предотвращения выноса земли и грязи на выезде со строительной площадки устанавливается мойка колес автотранспорта с оборотной системной водоснабжения. В период эксплуатации для сбора и отведения поверхностного стока проектной документацией предусмотрена ливневая канализация. В период строительства образуются отходы IV -V классов опасности 8-ми наименований.

Мусор от бытовых помещений организаций несортированный, обтирочный материал, загрязненный маслами (содержание масел менее 15%) накапливаются в контейнерах с дальнейшим вывозом на полигон. Отходы (осадки) из выгребных ям и хозяйственно-бытовые стоки собираются в емкостные сооружения и вывозятся на канализационные очистные сооружения. Отходы строительных материалов, отходы, образующиеся на мойке колес автотранспорта, вывозятся на полигон, минуя места временного хранения. Для минимизации негативного воздействия на компоненты окружающей среды в период строительства предусмотрены следующие мероприятия: соблюдение границ территории, отведенной под строительство; использование строительной техники в исправном состоянии с отрегулированными двигателями; организация мест для сбора отходов, своевременный вывоз отходов со строительной площадки для размещения на полигоне или передачи на утилизацию лицензированным организациям; рекультивация нарушенных участков, благоустройство территории. Предусмотренные проектом мероприятия по охране окружающей среды разработаны в соответствии с требованиями природоохранного законодательства и инструктивно-методических документов в области охраны окружающей среды и природных ресурсов и направлены на предотвращение и снижение негативного воздействия проектируемого объекта на окружающую среду в период строительства и последующей эксплуатации.

9. ИНФОРМАЦИЯ О НЕОБХОДИМОСТИ ОСУЩЕСТВЛЕНИЯ МЕРОПРИЯТИЙ ПО ЗАЩИТЕ ТЕРРИТОРИИ ОТ ЧРЕЗВЫЧАЙНЫХ СИТУАЦИЙ ПРИРОДНОГО И ТЕХНОГЕННОГО ХАРАКТЕРА, В ТОМ ЧИСЛЕ ПО ОБЕСПЕЧЕНИЮ ПОЖАРНОЙ БЕЗОПАСНОСТИ И ГРАЖДАНСКОЙ ОБОРОНЕ

Возникновение чрезвычайных ситуаций при проведении строительных работ маловероятно, но полностью не исключено.

Чрезвычайные ситуации (ЧС) – обстановка на определённой территории, сложившаяся в результате аварии, опасного природного явления, катастрофы, стихийного или иного бедствия, которые могут повлечь или повлекли за собой человеческие жертвы, ущерб здоровью людей или окружающей природной среде, значительные материальные потери и нарушение условий жизнедеятельности людей.

Возможные источники ЧС техногенного и природного характера:

1. Взрывы, пожары в топливных системах автотранспорта при дорожно - транспортных происшествиях.
2. По транспортным коммуникациям возможны перевозки ЛВЖ, при разливе (взрыве) которых, в результате аварий, возможно образование зон разрушений и пожаров.
3. Аварийные ситуации на пересекаемых коммуникациях, в результате которых проектируемый объект попадает в зону разрушений и пожаров.
4. Отклонение климатических условий от ординарных (сильные морозы, паводки, ураганные ветры и др.), которые могут привести к возникновению аварии на проектируемом объекте.

Расчёт по определению зон действия поражающих факторов необходимо провести в соответствии с «Методикой оценки последствий аварий на пожаро – взрывоопасных объектах», «Методика оценки последствий аварийных взрывов топливно – воздушных смесей».

Обеспечивать контроль за соблюдением норм радиационной безопасности и основными санитарными правилами работы с радиоактивными веществами, и иными источниками ионизирующего излучения необходимо в соответствии с требованиями ГОСТ 22.3.03 – 94 «Безопасность в чрезвычайных ситуациях. Защита населения. Основные положения».

Заправка техники при строительстве должна производиться на стационарных и передвижных заправочных станциях на специально отведённой площадке, окаймлённой

минерализованной полосой шириной 1.4 м, удалённой от водных объектов.

Заправка механизмов с ограниченной подвижностью (экскаваторы, бульдозеры) производится обученным персоналом. Заправка должна производиться с помощью шлангов, имеющих затворы у выпускного отверстия. Применение для заправки ведер и другой открытой посуды не допускается. Должен быть организован сбор отработанных масел с последующей отправкой их на специальные пункты. Слив масел на растительный почвенный покров запрещается.

Мероприятия по предупреждению чрезвычайных ситуаций в период эксплуатации линейных объектов заключаются в основном в организации постоянного контроля над состоянием, проведением технического обслуживания и плановых ремонтных работ специализированными бригадами.

В случае стихийных бедствий (урагана, землетрясения, паводковых вод, наводнения и т.п.) эксплуатационным службам необходимо организовать усиленный контроль над состоянием инфраструктуры.

Основной целью отнесения объекта к категории по ГО является сохранение объекта и его защита от опасностей, возникающих при ведении военных действий или вследствие этих действий, путем заблаговременной разработки и реализации мероприятий по ГО.

При определении категории объекта учитываются показатели, определяющие роль объекта в экономике региона и государства в целом, а также особые условия, характеризующие степень потенциальной опасности проектируемого сооружения в период его эксплуатации, как в мирное, так и в военное время с учетом его месторасположения.

Основными показателями при определении категории объекта по гражданской обороне являются объемы работ по обеспечению выполнения мобилизационного задания Федерального и регионального уровней.

Для укрытия служащих и обслуживающего персонала в пределах радиуса сбора имеется 2 защитных сооружения ГО (СНиП 2.01.51-90; СП 165.1325800-2014).

Выполнить мероприятия по обеспечению взрыво-пожаробезопасности объекта, в соответствии с обязательными требованиями, установленными федеральными законами о технических регламентах, и требованиями нормативных документов по пожарной безопасности, с учетом нормативного времени прибытия первых пожарно-спасательных подразделений.

Разработать решение по организации эвакуации людей с территории проектируемого объекта и обеспечению беспрепятственного ввода на территорию объекта сил и средств для ликвидации ЧС.

Снижение негативных воздействий опасных техногенных ЧС

Для того чтобы свести к минимуму число пожаров, ограничить их распространение и обеспечить условия их ликвидации, необходимо заблаговременно провести соответствующие мероприятия в соответствии с Постановлением Правительства Российской Федерации от 25 апреля 2012 года №390 «О противопожарном режиме»

Дороги, проезды и подъезды к зданиям, сооружениям, открытым складам, наружным пожарным лестницам и водоисточникам, используемым для целей пожаротушения, должны быть всегда свободными для проезда пожарной техники, содержаться в исправном состоянии, а зимой быть очищенными от снега и льда.

О закрытии дорог или проездов для их ремонта или по другим причинам, препятствующим проезду пожарных машин, необходимо немедленно сообщать в подразделения пожарной охраны.

На период закрытия дорог в соответствующих местах должны быть установлены указатели направления объезда или устроены переезды через ремонтируемые участки и подъезды к водоисточникам.

Пожарная безопасность объекта

При обеспечении пожарной безопасности следует руководствоваться: •

Правилами противопожарного режима при производстве строительного-монтажных работ согласно Постановлению Правительства РФ №390 от 25.04.12 г «О противопожарном режиме (с изменениями на 20 сентября 2019 года);

Стандартами, строительными нормами и правилами, нормами проектирования, отраслевыми и региональными правилами пожарной безопасности и другими утвержденными в установленном порядке нормативными документами, регламентирующими требования пожарной безопасности.

Все работники должны допускаться к работе только после прохождения противопожарного инструктажа, а при изменении специфики работы проходить дополнительное обучение по предупреждению и тушению возможных пожаров в порядке, установленном руководителем.

Подрядчик отвечает за пожарную безопасность на участках работ. Подрядчик обязан обеспечить наличие в достаточном количестве противопожарного оборудования, а его работники должны быть обучены работе с таким оборудованием.

Организационные мероприятия по обеспечению пожарной безопасности

На видных местах должны быть вывешены таблички с указанием порядка вызова пожарной охраны. Правила применения на территории объекта открытого огня, проезда транспорта, допустимость курения и проведения временных пожар

**Индивидуальный предприниматель
Кривый Владимир Владимирович**

ИНН 636706430001 ОГРНИП 320631300094942
443539, Россия, г. Самара, Волжский р-н, Рощинский пгт, д. 6-А, оф. 18
тел: 8-909-344-28-01 E-mail: ipkryvuy@inbox.ru

МКУ-управление строительства и ЖКХ администрации муниципального
района Красноярский Самарской области



ДОКУМЕНТАЦИЯ ПО ПЛАНИРОВКЕ ТЕРРИТОРИИ

ПРЕДУСМАТРИВАЮЩАЯ РАЗМЕЩЕНИЕ ЛИНЕЙНОГО ОБЪЕКТА:

**«ВОДОЗАБОР И СИСТЕМА ВОДОСНАБЖЕНИЯ ДЛЯ ОБЕСПЕЧЕНИЯ
ПЛОЩАДКИ ДЛЯ МНОГОДЕТНЫХ СЕМЕЙ В П. КИРИЛИНСКИЙ»**

Том 3. Проект межевания территории.

Основная часть проекта межевания территории

Раздел 1 «Проект межевания территории. Графическая часть»

Раздел 2 «Проект межевания территории. Текстовая часть»

г. Самара
2023 г.

**Индивидуальный предприниматель
Кривый Владимир Владимирович**

ИНН 636706430001 ОГРНИП 320631300094942
443539, Россия, Самарская обл, Волжский р-н, Роцинский пгт, д. 6-А, оф. 18
тел: 8-909-344-28-01 E-mail: ipkryvuy@inbox.ru

МКУ-управление строительства и ЖКХ администрации муниципального
района Красноярский Самарской области

ДОКУМЕНТАЦИЯ ПО ПЛАНИРОВКЕ ТЕРРИТОРИИ

ПРЕДУСМАТРИВАЮЩАЯ РАЗМЕЩЕНИЕ ЛИНЕЙНОГО ОБЪЕКТА:

**«ВОДОЗАБОР И СИСТЕМА ВОДОСНАБЖЕНИЯ ДЛЯ ОБЕСПЕЧЕНИЯ
ПЛОЩАДКИ ДЛЯ МНОГОДЕТНЫХ СЕМЕЙ В П. КИРИЛИНСКИЙ»**

Том 3. Проект межевания территории.

Основная часть проекта межевания территории

Раздел 1 «Проект межевания территории. Графическая часть»

Раздел 2 «Проект межевания территории. Текстовая часть»

Руководитель

В.В. Кривый

г. Самара
2023 г.

СОСТАВ ДОКУМЕНТАЦИИ ПО ПЛАНИРОВКЕ ТЕРРИТОРИИ

Номер тома	Наименование	Примечание
ПРОЕКТ ПЛАНИРОВКИ ТЕРРИТОРИИ		
Основная часть проекта планировки территории		
1	Раздел 1. Проект планировки территории. Графическая часть	
	Раздел 2. Положение о размещении линейных объектов	
Материалы по обоснованию проекта планировки территории		
2	Раздел 3. Материалы по обоснованию проекта планировки территории. Графическая часть	
	Раздел 4. Материалы по обоснованию проекта планировки территории. Пояснительная записка	
	Приложение к разделу 4 Материалы по обоснованию проекта планировки территории. Пояснительная записка	
ПРОЕКТ МЕЖЕВАНИЯ ТЕРРИТОРИИ		
Основная часть проекта межевания территории		
3	Раздел 1. Проект межевания территории. Графическая часть	
	Раздел 2. Проект межевания территории. Текстовая часть	
Материалы по обоснованию проекта межевания территории		
4	Раздел 3. Материалы по обоснованию проекта межевания территории. Графическая часть	
	Раздел 4. Материалы по обоснованию проекта межевания территории. Пояснительная записка	

СОДЕРЖАНИЕ:

Раздел 1. Графическая часть

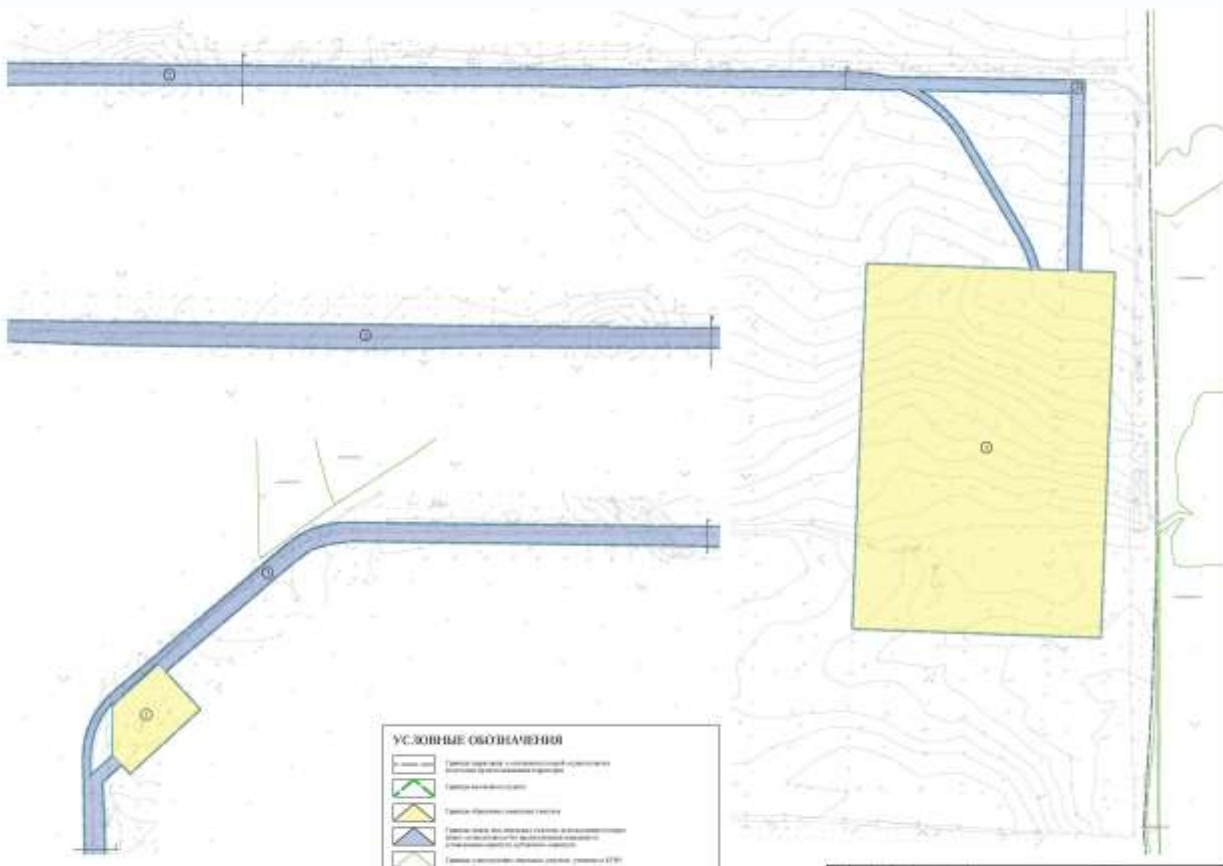
№ п/п	Наименование	Количество листов	Номер стр.
1	Чертеж межевания территории. М 1:2000	2	6

Раздел 2. Текстовая часть

№ п/п	Наименование	Номер стр.
1	Перечень образуемых земельных участков	9
2	Перечень координат характерных точек образуемых земельных участков	12
3	Сведения о границах территории, применительно к которой осуществляется подготовка проекта межевания территории	15
4	Перечень координат характерных точек границ земельных участков, земель, на которых линейный объект может быть размещен на условиях сервитута	15
5	Целевое назначение лесов, вид (виды) разрешенного использования лесного участка, количественные и качественные характеристики лесного участка, сведения о нахождении лесного участка в границах особо защитных участков лесов (в случае, если подготовка проекта межевания территории осуществляется в целях определения местоположения границ образуемых и (или) изменяемых лесных участков)	15
6	Вид разрешенного использования образуемых земельных участков, предназначенных для размещения линейных объектов и объектов капитального строительства, проектируемых в составе линейного объекта, а также существующих земельных участков, занятых линейными объектами и объектами капитального строительства, входящими в состав линейных объектов, в соответствии с проектом планировки территории	15
7	Сведения о границах территории, применительно к которой осуществляется подготовка проекта межевания, содержащие перечень координат характерных точек таких границ в системе координат, используемой для ведения единого государственного реестра недвижимости	16

**Раздел 1 «Проект межевания территории.
Графическая часть»**

ДОКУМЕНТАЦИЯ ПО ПЛАНИРОВКЕ ТЕРРИТОРИИ ПРЕДУСМАТРИВАЮЩАЯ РАЗМЕЩЕНИЕ ЛИНЕЙНОГО ОБЪЕКТА:
«Водозбор и система водоснабжения для обеспечения площадки для многолетних саженцев в п. Кириллинский»
Через нежилую территорию



УСЛОВНЫЕ ОБОЗНАЧЕНИЯ

- Линейный объект - водоснабжающий трубопровод
- Место водозабора
- Площадка водозабора (площадка для размещения объекта)
- Место сбора воды (место для размещения объекта)
- Место сбора воды (место для размещения объекта)
- Место сбора воды (место для размещения объекта)

ОБЪЕКТЫ ИНЖЕНЕРНОЙ ИНФРАСТРУКТУРЫ

- Линейный объект - водоснабжающий трубопровод
- Место сбора воды (место для размещения объекта)
- Место сбора воды (место для размещения объекта)
- Место сбора воды (место для размещения объекта)

Примечания:
 1. Проект разработан на основании данных, предоставленных заказчиком.
 2. Проект не учитывает возможные изменения в рельефе местности.
 3. Проект не учитывает возможные изменения в уровне грунтовых вод.
 4. Проект не учитывает возможные изменения в уровне моря.
 5. Проект не учитывает возможные изменения в уровне воды в реке.
 6. Проект не учитывает возможные изменения в уровне воды в озере.

№		ДТ		201	
Информация о проекте					
№	Дат	Сод	Созд	Созд	Созд
01	201	01	01	01	01
Лист 1 из 1					
Титульный лист				01	01
Итого листов: 01					
Итого листов: 01					

Этот документ является проектной документацией, разработанной в соответствии с требованиями законодательства Российской Федерации. Проект разработан в соответствии с требованиями законодательства Российской Федерации. Проект разработан в соответствии с требованиями законодательства Российской Федерации.

Лист 1 из 1

Титульный лист

Итого листов: 01

Итого листов: 01

ИТ

**Раздел 2 «Проект межевания территории.
Текстовая часть»**

1. ПЕРЕЧЕНЬ ОБРАЗУЕМЫХ ЗЕМЕЛЬНЫХ УЧАСТКОВ

В целях размещения проектируемых объектов проектом межевания территории проектом предусматривается образование земельных участков путем образования из земель или земельных участков из земель, государственная собственность на которую не разграничена. Перечень образуемых земельных участков представлен в таблице 1.

Проектом межевания территории не предусмотрено образование земельных участков, частей земельных участков лесного фонда.

Таблица №1

Перечень и сведения о площади образуемых земельных участков

Усл № на чертеже	Условные номера образуемых земельных участков (частей земельных участков)	S кв.м.	Категория земель	Правообладатель исходного земельного участка	Адрес (описание местоположения)	Планируемый вид разрешенного использования образуемого земельного участка	Сведения об отнесении образуемого земельного участка к определенной категории земель	Возможные способы образования земельного участка/ Право пользования земельным участком
Образуемые земельные участки								
1	63:26:0000000:3У1	4545	земли населённых пунктов	-----	Российская Федерация, Самарская область, муниципальный район Красноярский, п. Кириллинский	Коммунальное обслуживание (3.1)	земли населённых пунктов	1. Образование земельного участка из земель находящихся в государственной или муниципальной собственности /-----
2	63:26:0000000:3У2	77543	земли населённых пунктов	-----	Российская Федерация, Самарская область, муниципальный район Красноярский, п. Кириллинский	Коммунальное обслуживание (3.1)	земли населённых пунктов	1. Образование земельного участка из земель находящихся в государственной или муниципальной собственности
Земли или земельные участки, находящиеся в государственной или муниципальной собственности, использование которых может осуществляться без предоставления земельных участков и установления публичного сервитута								
3	63:26:0000000:3У3	101167	земли населённых пунктов		Федерация, Самарская область, муниципальный район Красноярский, п. Кириллинский	Водопроводы и водопроводы всех видов, для размещения которых не требуется разрешение на	земли населённых пунктов	1. В соответствии с п.1 ст. 39.33 Земельного Кодекса РФ, использование земель или земельных участков, находящихся в государственной или муниципальной собственности, за исключением земельных

						строительство		<p>участков, предоставленных гражданам или юридическим лицам, может осуществляться без предоставления земельных участков и установления публичных сервитутов.</p> <p>2. В соответствии с п.12, 2, 5 Постановления Правительства РФ от 03.12.2014 № 1300 «Об утверждении перечня видов объектов, размещение которых может осуществляться на землях или земельных участках, находящихся в государственной или муниципальной собственности, без предоставления земельных участков и установления сервитута»</p>
--	--	--	--	--	--	---------------	--	--

2. ПЕРЕЧЕНЬ КООРДИНАТ ХАРАКТЕРНЫХ ТОЧЕК ОБРАЗУЕМЫХ ЗЕМЕЛЬНЫХ УЧАСТКОВ

Таблица - № 2

Условный номер земельного участка - 63:26:0000000:ЗУ1

N	X	Y
1	432852,63	1387975,45
2	432795,50	1387975,45
3	432795,68	1387887,02
4	432819,97	1387887,02
5	432852,74	1387917,86
1	432852,63	1387975,45
<i>Площадь 4545 кв.м.</i>		

Таблица - № 3

Условный номер земельного участка - 63:26:0000000:ЗУ2

N	X	Y
1	431458,16	1389379,89
2	431219,33	1389141,55
3	431381,37	1388978,30
4	431619,93	1389216,92
1	431458,16	1389379,89
<i>Площадь 77543 кв.м.</i>		

Таблица - № 4

Условный номер земельного участка - 63:26:0000000:ЗУ3

N	X	Y			
1	431331,87	1386489,98	19	432849,52	1387897,00
2	431322,26	1386481,52	20	432851,74	1387903,38
3	431287,13	1386446,26	21	432853,36	1387909,95
4	431278,20	1386436,00	22	432854,34	1387916,63
1	431331,87	1386489,98	23	432854,14	1387918,49
			24	432853,20	1387920,10
5	431640,11	1386781,83	25	432852,74	1387920,43
6	431616,53	1386766,06	26	432852,72	1387930,73
7	431596,41	1386742,51	27	432853,25	1387930,73
5	431640,11	1386781,83	28	432854,04	1387931,98
			29	432854,33	1387933,76
8	432690,72	1387745,36	30	432852,63	1387975,45
9	432673,06	1387731,99	31	432842,73	1387975,45
10	432645,33	1387704,33	32	432836,33	1388131,88
8	432690,72	1387745,36	33	432834,04	1388150,32
			34	432827,29	1388165,03
11	432819,54	1387887,02	35	432814,79	1388182,87
12	432819,54	1387886,61	36	432638,25	1388368,88
13	432819,60	1387860,47	37	432617,61	1388390,70
14	432830,03	1387869,77	38	432599,71	1388409,46
15	432834,93	1387874,42	39	432514,97	1388494,42
16	432839,37	1387879,52	40	432342,54	1388675,68
17	432843,30	1387885,02	41	432258,87	1388768,47
18	432846,69	1387890,86	42	431945,51	1389105,55
			43	431903,80	1389148,45

44	431878,23	1389179,03
45	431844,47	1389214,31
46	431748,79	1389314,25
47	431715,26	1389349,27
48	431713,09	1389350,29
49	431705,73	1389353,15
50	431698,19	1389355,50
51	431690,50	1389357,33
52	431682,71	1389358,64
53	431674,85	1389359,42
54	431666,95	1389359,66
55	431659,05	1389359,36
56	431651,20	1389358,53
57	431643,41	1389357,16
58	431544,39	1389336,31
59	431535,99	1389334,21
60	431527,76	1389331,49
61	431519,75	1389328,16
62	431512,93	1389324,71
63	431507,45	1389330,24
64	431508,39	1389330,81
65	431516,62	1389334,98
66	431525,14	1389338,52
67	431533,90	1389341,42
68	431542,85	1389343,65
69	431641,87	1389364,50
70	431650,12	1389365,95
71	431658,45	1389366,84
72	431666,83	1389367,16
73	431675,21	1389366,91
74	431683,55	1389366,10
75	431691,81	1389364,72
76	431699,97	1389362,79
77	431703,32	1389361,75
78	431606,92	1389462,45
79	431489,32	1389348,51
80	431480,53	1389357,36
81	431607,25	1389479,94
82	431733,83	1389347,71
83	431737,74	1389345,20
84	431744,46	1389340,22
85	431750,82	1389334,79
86	431756,79	1389328,95
87	431762,53	1389322,88
88	432830,75	1388191,47
89	432835,64	1388185,79
90	432840,01	1388179,71
91	432843,82	1388173,25
92	432847,03	1388166,49
93	432849,63	1388159,46
94	432851,59	1388152,23
95	432852,89	1388144,85
96	432853,53	1388137,38
97	432862,07	1387928,05

98	432862,06	1387919,07
99	432861,02	1387910,15
100	432858,98	1387901,40
101	432855,95	1387892,94
102	432851,98	1387884,89
103	432847,12	1387877,33
104	432841,43	1387870,39
105	432834,98	1387864,13
106	432716,21	1387758,28
107	432551,18	1387609,13
108	432154,75	1387243,02
109	432011,30	1387099,18
110	432008,63	1387096,62
111	432005,85	1387094,17
112	432002,97	1387091,84
113	431999,99	1387089,64
114	431953,79	1387056,36
115	431887,36	1386996,34
116	431794,83	1386910,96
117	431587,84	1386724,70
118	431363,10	1386510,75
119	431257,69	1386404,73
120	430630,36	1385835,64
121	430610,91	1385811,39
122	430608,94	1385813,21
123	430602,71	1385801,16
124	430597,98	1385795,26
125	430551,13	1385706,28
126	430547,19	1385701,93
127	430534,82	1385685,31
128	430517,03	1385668,60
129	430473,26	1385620,26
130	430465,68	1385612,25
131	430462,22	1385608,07
132	430425,29	1385567,28
133	430415,45	1385555,43
134	430408,17	1385548,36
135	430357,52	1385492,42
136	430297,56	1385451,91
137	430280,98	1385443,68
138	430268,72	1385435,66
139	430269,90	1385435,24
140	430272,36	1385434,88
141	430265,86	1385430,49
142	430262,88	1385431,90
143	430250,06	1385423,81
144	430247,49	1385424,56
145	430211,57	1385401,07
146	430207,47	1385407,34
147	430238,04	1385427,34
148	430063,71	1385478,53
149	430067,28	1385490,34
150	430251,60	1385436,21
151	430271,87	1385449,47

152	430287,41	1385460,27
153	430299,84	1385466,44
154	430328,67	1385485,56
155	430338,63	1385494,64
156	430348,97	1385501,64
157	430369,48	1385524,27
158	430375,15	1385529,76
159	430408,34	1385562,00
160	430435,12	1385594,16
161	430456,68	1385620,21
162	430479,08	1385643,87
163	430498,28	1385664,27
164	430518,32	1385683,08
165	430527,49	1385691,64
166	430541,90	1385711,00
167	430558,25	1385744,52
168	430576,46	1385777,75
169	430592,11	1385806,28
170	430594,22	1385810,29
171	430630,44	1385855,46
172	431215,13	1386391,76
173	431245,58	1386417,28
174	431278,23	1386454,81
175	431313,75	1386490,46
176	431351,31	1386523,53
177	431575,53	1386737,03
178	431608,26	1386775,37
179	431650,08	1386803,34
180	431706,91	1386854,76
181	431946,59	1387071,60
182	431994,74	1387107,19
183	432142,80	1387255,64
184	432538,15	1387620,76
185	432576,29	1387652,91
186	432664,86	1387741,24
187	432704,78	1387771,47
188	432728,60	1387793,95
189	432772,96	1387834,57
190	432807,25	1387863,36
191	432807,20	1387887,02
11	432819,54	1387887,02
<i>Площадь 101167 кв.м.</i>		

3. ПЕРЕЧЕНЬ КАДАСТРОВЫХ НОМЕРОВ СУЩЕСТВУЮЩИХ ЗЕМЕЛЬНЫХ УЧАСТКОВ, НА КОТОРЫХ ЛИНЕЙНЫЙ ОБЪЕКТ МОЖЕТ БЫТЬ РАЗМЕЩЕН НА УСЛОВИЯХ СЕРВИТУТА, ПУБЛИЧНОГО СЕРВИТУТА, ИХ АДРЕСА ИЛИ ОПИСАНИЕ МЕСТОПОЛОЖЕНИЯ, ПЕРЕЧЕНЬ И АДРЕСА РАСПОЛОЖЕННЫХ НА ТАКИХ ЗЕМЕЛЬНЫХ УЧАСТКАХ ОБЪЕКТОВ НЕДВИЖИМОГО ИМУЩЕСТВА (ПРИ НАЛИЧИИ СВЕДЕНИЙ О НИХ В ЕДИНОМ ГОСУДАРСТВЕННОМ РЕЕСТРЕ НЕДВИЖИМОСТИ)

Проектом межевания не предлагается установление публичных сервитутов. Раздел не разрабатывается.

4. ПЕРЕЧЕНЬ КООРДИНАТ ХАРАКТЕРНЫХ ТОЧЕК ГРАНИЦ ЗЕМЕЛЬНЫХ УЧАСТКОВ, ЗЕМЕЛЬ, НА КОТОРЫХ ЛИНЕЙНЫЙ ОБЪЕКТ МОЖЕТ БЫТЬ РАЗМЕЩЕН НА УСЛОВИЯХ СЕРВИТУТА

Условный номер устанавливаемого публичного сервитута - 1

5. ЦЕЛЕВОЕ НАЗНАЧЕНИЕ ЛЕСОВ, ВИД (ВИДЫ) РАЗРЕШЕННОГО ИСПОЛЬЗОВАНИЯ ЛЕСНОГО УЧАСТКА, КОЛИЧЕСТВЕННЫЕ И КАЧЕСТВЕННЫЕ ХАРАКТЕРИСТИКИ ЛЕСНОГО УЧАСТКА, СВЕДЕНИЯ О НАХОЖДЕНИИ ЛЕСНОГО УЧАСТКА В ГРАНИЦАХ ОСОБО ЗАЩИТНЫХ УЧАСТКОВ ЛЕСОВ (В СЛУЧАЕ, ЕСЛИ ПОДГОТОВКА ПРОЕКТА МЕЖЕВАНИЯ ТЕРРИТОРИИ ОСУЩЕСТВЛЯЕТСЯ В ЦЕЛЯХ ОПРЕДЕЛЕНИЯ МЕСТОПОЛОЖЕНИЯ ГРАНИЦ ОБРАЗУЕМЫХ И (ИЛИ) ИЗМЕНЯЕМЫХ ЛЕСНЫХ УЧАСТКОВ)

Раздел не разрабатывался в связи с отсутствием земель лесного фонда.

6. ВИД РАЗРЕШЕННОГО ИСПОЛЬЗОВАНИЯ ОБРАЗУЕМЫХ ЗЕМЕЛЬНЫХ УЧАСТКОВ, ПРЕДНАЗНАЧЕННЫХ ДЛЯ РАЗМЕЩЕНИЯ ЛИНЕЙНЫХ ОБЪЕКТОВ И ОБЪЕКТОВ КАПИТАЛЬНОГО СТРОИТЕЛЬСТВА, ПРОЕКТИРУЕМЫХ В СОСТАВЕ ЛИНЕЙНОГО ОБЪЕКТА, А ТАКЖЕ СУЩЕСТВУЮЩИХ ЗЕМЕЛЬНЫХ УЧАСТКОВ, ЗАНЯТЫХ ЛИНЕЙНЫМИ ОБЪЕКТАМИ И ОБЪЕКТАМИ КАПИТАЛЬНОГО СТРОИТЕЛЬСТВА, ВХОДЯЩИМИ В СОСТАВ ЛИНЕЙНЫХ ОБЪЕКТОВ, В СООТВЕТСТВИИ С ПРОЕКТОМ ПЛАНИРОВКИ ТЕРРИТОРИИ

Таблица № 5

Перечень и сведения о площади образуемых земельных участков

№ п/п	Условный номер образуемого земельного участка	S кв.м.	Наименование вида разрешенного использования/Код
1	63:26:0000000:ЗУ1	4545	Коммунальное обслуживание (3.1)
2	63:26:0000000:ЗУ2	77543	Коммунальное обслуживание (3.1)
3	63:26:0000000:ЗУ2	101167	Водопроводы и водопроводы всех видов, для размещения которых не требуется разрешение на строительство

7. СВЕДЕНИЯ О ГРАНИЦАХ ТЕРРИТОРИИ, ПРИМЕНИТЕЛЬНО К КОТОРОЙ ОСУЩЕСТВЛЯЕТСЯ ПОДГОТОВКА ПРОЕКТА МЕЖЕВАНИЯ, СОДЕРЖАЩИЕ ПЕРЕЧЕНЬ КООРДИНАТ ХАРАКТЕРНЫХ ТОЧЕК ТАКИХ ГРАНИЦ В СИСТЕМЕ КООРДИНАТ, ИСПОЛЪЗУЕМОЙ ДЛЯ ВЕДЕНИЯ ЕДИНОГО ГОСУДАРСТВЕННОГО РЕЕСТРА НЕДВИЖИМОСТИ

Подготовка проекта межевания территории, предусматривающего размещение одного или нескольких линейных объектов, осуществляется по внешним границам земельных участков, подлежащих образованию, изменению в связи со строительством и (или) реконструкцией этих линейных объектов.

Сведения о границах территории представлены в таблице 6.

Таблица № 6

N	X	Y
1	431331,87	1386489,98
2	431322,26	1386481,52
3	431287,13	1386446,26
4	431278,20	1386436,00
1	431331,87	1386489,98
5	431640,11	1386781,83
6	431616,53	1386766,06
7	431596,41	1386742,51
5	431640,11	1386781,83
8	432690,72	1387745,36
9	432673,06	1387731,99
10	432645,33	1387704,33
8	432690,72	1387745,36
11	431507,45	1389330,24
12	431489,32	1389348,51
13	431606,92	1389462,45
14	431703,32	1389361,75
15	431699,97	1389362,79
16	431691,81	1389364,72
17	431683,55	1389366,10
18	431675,21	1389366,91
19	431666,83	1389367,16
20	431658,45	1389366,84
21	431650,12	1389365,95
22	431641,87	1389364,50
23	431542,85	1389343,65
24	431533,90	1389341,42
25	431525,14	1389338,52
26	431516,62	1389334,98
27	431508,39	1389330,81
11	431507,45	1389330,24
29	430251,60	1385436,21
30	430271,87	1385449,47
31	430287,41	1385460,27
32	430299,84	1385466,44

33	430328,67	1385485,56
34	430338,63	1385494,64
35	430348,97	1385501,64
36	430369,48	1385524,27
37	430375,15	1385529,76
38	430408,34	1385562,00
39	430435,12	1385594,16
40	430456,68	1385620,21
41	430479,08	1385643,87
42	430498,28	1385664,27
43	430518,32	1385683,08
44	430527,49	1385691,64
45	430541,90	1385711,00
46	430558,25	1385744,52
47	430576,46	1385777,75
48	430592,11	1385806,28
49	430594,22	1385810,29
50	430630,44	1385855,46
51	431215,13	1386391,76
52	431245,58	1386417,28
53	431278,23	1386454,81
54	431313,75	1386490,46
55	431351,31	1386523,53
56	431575,53	1386737,03
57	431608,26	1386775,37
58	431650,08	1386803,34
59	431706,91	1386854,76
60	431946,59	1387071,60
61	431994,74	1387107,19
62	432142,80	1387255,64
63	432538,15	1387620,76
64	432576,29	1387652,91
65	432664,86	1387741,24
66	432704,78	1387771,47
67	432728,60	1387793,95
68	432772,96	1387834,57
69	432807,25	1387863,36
70	432807,20	1387887,02
71	432795,68	1387887,02
72	432795,50	1387975,45

73	432842,73	1387975,45
74	432836,33	1388131,88
75	432834,04	1388150,32
76	432827,29	1388165,03
77	432814,79	1388182,87
78	432638,25	1388368,88
79	432617,61	1388390,70
80	432599,71	1388409,46
81	432514,97	1388494,42
82	432342,54	1388675,68
83	432258,87	1388768,47
84	431945,51	1389105,55
85	431903,80	1389148,45
86	431878,23	1389179,03
87	431844,47	1389214,31
88	431748,79	1389314,25
89	431715,26	1389349,27
90	431713,09	1389350,29
91	431705,73	1389353,15
92	431698,19	1389355,50
93	431690,50	1389357,33
94	431682,71	1389358,64
95	431674,85	1389359,42
96	431666,95	1389359,66
97	431659,05	1389359,36
98	431651,20	1389358,53
99	431643,41	1389357,16
100	431544,39	1389336,31
101	431535,99	1389334,21
102	431527,76	1389331,49
103	431519,75	1389328,16
104	431512,91	1389324,74
105	431619,93	1389216,92
106	431381,37	1388978,30
107	431219,33	1389141,55
108	431458,16	1389379,89
109	431480,53	1389357,36
110	431607,25	1389479,94
111	431733,63	1389347,93
112	431737,74	1389345,20
113	431744,46	1389340,22
114	431750,82	1389334,79
115	431756,79	1389328,95
116	431762,53	1389322,88
117	432830,75	1388191,47
118	432835,64	1388185,79
119	432840,01	1388179,71
120	432843,82	1388173,25
121	432847,03	1388166,49
122	432849,63	1388159,46
123	432851,59	1388152,23
124	432852,89	1388144,85
125	432853,53	1388137,38
126	432862,07	1387928,05

127	432862,06	1387919,07
128	432861,02	1387910,15
129	432858,98	1387901,40
130	432855,95	1387892,94
131	432851,98	1387884,89
132	432847,12	1387877,33
133	432841,43	1387870,39
134	432834,98	1387864,13
135	432716,21	1387758,28
136	432551,18	1387609,13
137	432154,75	1387243,02
138	432011,30	1387099,18
139	432005,84	1387094,16
140	431999,99	1387089,64
141	431953,79	1387056,36
142	431887,36	1386996,34
143	431794,83	1386910,96
144	431587,84	1386724,70
145	431363,10	1386510,75
146	431257,69	1386404,73
147	430630,36	1385835,64
148	430610,91	1385811,39
149	430608,94	1385813,21
150	430602,71	1385801,16
151	430597,98	1385795,26
152	430551,13	1385706,28
153	430547,19	1385701,93
154	430534,82	1385685,31
155	430517,03	1385668,60
156	430425,29	1385567,28
157	430415,45	1385555,43
158	430408,17	1385548,36
159	430357,52	1385492,42
160	430297,56	1385451,91
161	430280,98	1385443,68
162	430268,72	1385435,66
163	430269,90	1385435,24
164	430272,36	1385434,88
165	430265,86	1385430,49
166	430262,88	1385431,90
167	430250,06	1385423,81
168	430247,49	1385424,56
169	430211,57	1385401,07
170	430207,47	1385407,34
171	430238,04	1385427,34
172	430063,71	1385478,53
173	430067,28	1385490,34
29	430251,60	1385436,21

Площадь 196101 кв.м.

